

安彩萍：用粉彩描绘大同风情

本报记者 赵永宏



12月27日，“安彩萍色粉艺术展”在开源一号文创园美与酒店开展，展出的十余幅“大同风情”系列粉彩画作吸引了众多参观者的目光。

安彩萍，山西粉彩画家，民进山西开明画院副秘书长，中国书画艺术教育研究院粉画研究室主任，2020年被教育部教育科技院特聘为副教授，粉画艺术联盟（中国）理事，北京粉画研究会理事。她的作品生动传神，色彩

变化丰富，绚丽典雅，自成格局。尤其是她近几年创作的“大同风情”系列作品，更是将自己的艺术风格与对家乡山川的热爱融为一体，画中有景，景中有境，自然和谐，妙趣十足。观其画，时而如流泉细瀑，潺潺水声，沁人心脾；时而如历史洪钟，浑厚浓重，敲击岁月；时而泼辣洒脱，有的又温婉细腻；时而乡间田野享受乐趣，时而步入桦林寻找秋色……《圣母教堂》《文

瀛夕照》《火山赤焰》《长城遗韵》《土林残雪》《守口长城》等作品令观者驻足凝神，细品大同风情。

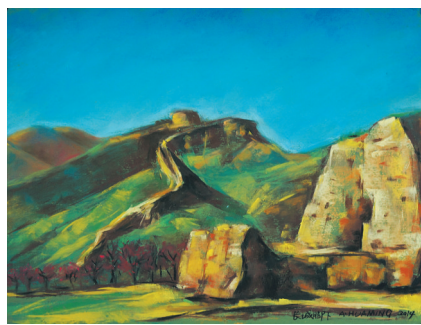
安彩萍是勤奋的画家，多年来，在色粉艺术领域勇于开拓，不断创新，走出独具风格的山西粉彩之路。她对艺术孜孜以求，执著耕耘，用生命敲击时代音符，用画笔在色彩上“跳舞”。安彩萍深深地爱着粉画艺术，正如深深地爱着大同这座历史文化名城，爱着生长在这方土地上的人一样。用生命作画，带着情怀描绘大同风情，一次次外出写生，一次次与粉彩前辈请教，一次次与各界师友交流，安彩萍找到了与这座城市进行深度对话的“钥匙”，打开一扇门，满屋子都是文化的馨香，粉彩艺术之花润心润脾。

在北方画家家中，安彩萍是为数不多坚持用粉彩绘画的女画家，也是第一个举办全省色粉个人作品展并在各地进行文化深度推广的女画家。她的粉彩艺术之路，深得中国色粉两大泰斗“南杭（杭鸣时）北李（李铁树）”两位大师的支持。在首届北京粉画研究会高研班学习时，他曾师从于新中国成立后首位在全国举办粉画巡回展的粉

画泰斗李铁树先生，并被李铁树赞为“西北沃土上成长的一枝粉彩艺术之花”。同时，她南下拜访杭鸣时先生，得到杭鸣时先生的赐教和鼓励，并大力支持她发起山西粉彩艺术公益普及活动，为她题词“为中国粉画共同努力”！

多年来，安彩萍不忘粉彩初心，牢记艺术使命，坚守内心的那份纯净与纯美。从2012年“信手拈来的美”个展“流”出大同风韵，到2014年“魅力粉彩”个展记录大同记忆；从2015年山西省图书馆个展，发起并倡导“山西粉彩艺术公益普及活动”，到近几年来多个单件作品在上海、珠海、苏州、惠州等地以及美国、西班牙等国展出，安彩萍用粉彩这一独特的艺术形式，描绘着生命本真，讲述着大同风情。

除了展览，她还在多地进行色粉画讲座和色粉绘画实践活动，积极求学不断深造。2016年参加了粉画名师课堂，受教于多位国际粉画大师，为她的艺术创作提升了新的高度。她的色粉画推广实践活动在中国粉画权威网站——中国粉画艺术网多次进行专题报道，被中国粉画艺术网收录在“粉画艺



朋友能在这里与美结缘，与美相识、相知，与美邂逅大同文创，美美与共，天下大同。

建党100周年献礼活动策划

微电影(微视频)剧本创作、拍摄
用艺术讲好不同时期共产党人的故事
红色经典名篇朗诵会策划、排演
来一次心与党最贴近的倾诉

大同市京次文化创意传播中心(清远门内圆通寺东边)
联系人:张先生(手机15110706652 微信号zyn269375)

“我为大同全域旅游献一计”征文评选揭晓

本报讯(记者 冯楨)由市委宣传、市文化和旅游局、大同日报社联合举办的“我为大同全域旅游献一计”主题有奖征文活动开展以来，来自全国各地的应征作者纷纷献计献策。日前，评委对这些点子进行了认真评比，分出了高下。

“我为大同全域旅游献一计”有奖征文活动，吸引了来自福州、广州、上海等全国各地的作者和本地文化学者、市民踊跃参与。这些作者围绕我

市实施全域旅游战略，就如何打造“国际一流全域旅游目的地”、如何做好“旅游+体育”“旅游+文化”“旅游+农业”“旅游+商业”的融合、如何全面提升旅游服务能力、如何开展宣传营销等方面提出了不少好点子。比如，面向大同周边游客精准宣传“非知名景点”，精心编辑若干种细分专题的《旅游手册》，提炼若干朗朗上口的旅游宣传口号，并辅以小视频、抖音、门户网站、微博等适合青年人

的快捷方式推广；重点突破乡村旅游，打造若干以农耕文化、自然景观、田园风光、古镇古村、民俗风情、生态农业为主要内容的高端亲民好景点；开辟“全家游”“亲子游”“师生游”“怀旧游”“祭祀游”“励志游”“夕阳康养游”“生态游”“森林游”“能源电力游”“火山地貌游”“冰川地质游”“民族融合浓缩游”“平城遗址游”“远古文化游”“民俗文化游”“道教文化游”等多个品种。

经过评委认真评选，李生明的《大同打造“国际一流全域旅游目的地”的几点思考》荣获一等奖；辛长青的《旅游线路设置要有特色》、魏超飞的《让大同文旅“抖”起来》、马玉芳的《大同实施全域旅游的几点建议》荣获二等奖；获得三等奖的作者是高存林、钱 锬、李杰超、刘孝、张宏。请以上获奖者携带身份证到文瀛湖办公楼主楼2215号领取奖金。联系电话：18503528788。

大同市博物馆馆藏壁画及开发利用

李彦颖

有部分可以反映出在辽的长期统治下该区域汉文化与契丹文化的融合。

2.壁画资源的保护与利用

上世纪七八十年代，随着新技术的运用和科研人员的扩充，大同市博物馆对于墓葬壁画资料的保存开始尝试新的方法。1974年发掘的周家店代壁画墓，除固有的影像记录之外，尝试对壁画进行临摹，馆内现保存有一套较完整的壁画摹本。1986年对于原址保护的辽代大同军节度使许丛赞壁画墓，大同市博物馆工作人员首次尝试对壁画人物进行揭取，成功获取了第一批馆藏壁画实物；1988年对发掘的原南郊云大金代壁画墓的壁画图像也进行了局部揭取。

上世纪九十年代以后，除了墓室

壁画的揭取保护工作，大量葬具壁画的出现，对博物馆人又提出了新要求。1999年大同市博物馆工作人员对发现的智家堡北魏石椁彩画进行了清理与保护工作。2010年以来，大同市博物馆综合实力不断提升，先后与北京遗产研究院、陕西文物保护研究所合作，对馆藏全家湾北魏梁拔胡墓等墓葬壁画进行了修复与保护，使其具备展陈条件，成为展线上的新亮点。



壁画艺术是中国美术不可或缺的一部分。墓葬壁画作为中国壁画艺术的重要组成部分，描绘了真实的历史，填补了技艺的空白。墓葬壁画，指绘制于死者墓室墙壁或葬具之上的绘画。其内容通常由两部分组成，一部分是墓主人所在的社会生活环境，另一部分，是当时的神话传说和宗教信仰。其目的就是使用绘画的艺术手法，尽可能将墓主人的生活状况、社会环境以及神话信仰等方面表现出来。

1.馆藏各时代精品壁画赏析

大同市博物馆从1959年建馆以来，其发掘记录与保护收藏的墓葬壁画材料十分丰富，时代主要涉及北魏、辽、金、元等时期。

北魏时期馆藏壁画题材主要有世俗生活、精神世界、镇墓辟邪和装饰图案四类，具体内容包含：墓主宴饮图、仪卫出行图、生活劳作图、狩猎图、乐舞杂戏图、武士图、神兽祥瑞图及装饰性图像。墓室壁画通常在地仗层上以

红线起稿，然后用黑线勾勒定型，最后进行填色渲染，个别图案直接单色绘制；石椁彩绘一般直接在石壁上绘制，而漆棺画像则是先给棺板上漆、再绘图案。整体来看，北魏平城墓葬图像秉承汉魏壁画的传统，又吸收了同时期东北地区、河西地区及南朝墓葬壁画的文化因素，同时又融合了西方外来文化，在融会贯通后独具特色。

馆藏辽代壁画保留情况较好，一般为单室砖墓，通常都由墓道、甬道和墓室三个部分组成，墓葬朝向都为坐北朝南。且大多为汉人墓葬，壁画主要集中体现在墓室。

从壁画内容上看，主要为人物画，人物特征主要为汉人形象，也有契丹人形象。画面场景都来源于日常生活，也

理论之窗

践行工匠精神，打造高素质技能人才队伍

王娅莉

近年来，山西省高度重视技能人才队伍建设工作，出台了《深入推进省级高技能人才培训基地和技能大师工作室项目建设实施方案》，发布了全国第一部省级职业技能培训规范，组织开展了全省职业技能大赛，省交通运输厅紧紧围绕培养选拔知识型、技能型、创新型交通强国建设者的目标，统筹推进交通运输技能人才队伍建设，着力提升从业人员素质，规范实施职业资格考

试，开展交通运输职业研究，打造职业技能竞赛品牌，基本实现了技能人才队伍专业化的工作目标，形成了各类人才持续成长、协调发展的良好局面。

一、树牢人才是第一资源理念，增强做好技能人才工作的责任感和使命感

人才是第一资源。建设新时代交通强国，需要一大批实践技能突出、具有娴熟技术、善于解决实际问题的素质技能人才。因此，要大力加强交通运输行业技能人才队伍建设，健全完善技能人才培养、使用、评价、激励制度，为建设交通强国提供坚强的人才保障和智力支持。

首先，要增强技能人才队伍建设的责任感。坚持人才是第一资源，提高政治站位，切实加强交通运输行业技能人才队伍建设作为推进交通强国建设的重要任务，进一步增强做好技能人才工作的责任感和紧迫感，切实推动技能人才工作提档升级。

其次，要增强技能人才队伍建设

的使命感。坚持全省“一盘棋”思想，充分发挥好交通运输行业管理部门、人力资源管理部门、生产技术管理部门、企业行业团体组织的作用，创建齐抓共管技能人才队伍的良好局面。进一步明确企业、行业主管部门加强技能人才队伍建设的主体责任，通过多部门参与，开发高素质技能人才培养资源。

再次，要坚持目标导向，培养引进急需人才。要紧紧围绕我省交通运输行业发展和人才队伍建设需要，精准对接，开展人才需求预测，定期发布引才目录，培养、引进行业发展急需的一线技术技能人才。同时，要不断强化思想政治引领，教育引导技能人才队伍，增强“四个意识”、坚定“四个自信”、做到“两个维护”，推动广大从业人员积极投身加快建设交通强国的生动实践。

二、倡导终身学习理念，培育大国工匠

终身学习理念是指自觉地把学习作为一种工作责任、一种精神境界、一种人生追求、一种生活乐趣来认识 and 对待，切实做到善于学习、乐于学习、勤奋学习、终身学习。建设交通强国需要数量充足、结构优良、技艺精湛的技能“工匠”。只有树牢终身学习理念，才能顺应日新月异的信息时代、瞬息万变的技术升级，进而成为大国工匠。

首先，要以学习培训为平台，建设高素质职工队伍。通过组织职工能力培训、职业技能竞赛、“名师带徒”活

动、建设“书香企业”等措施，应用“职业培训包”“互联网+”等先进培训方式和云计算、大数据、移动智能终端等现代信息技术，大力提升从业人员的知识水平和竞争力，建设高素质职工队伍。

其次，要以精益求精为内核，涵养爱岗敬业、追求极致的职业品质。精益求精是凝神聚力、臻于至善、追求极致的职业品质，是工匠精神的内核。爱岗敬业是工匠精神的基础。坚持以培养道德素养好、技能水平高的技能人才为目标，将培育工匠精神、开展职业道德教育作为技能人才教育培训的核心任务，将其融入技工教育各环节、全过程，有效提升技能人才的职业道德素养。

第三，要以职业技能竞赛为载体，培养高素质技能人才。大力弘扬劳模精神和工匠精神，深入开展交通运输行业职业技能竞赛，提升竞赛影响力，以赛促学，提升从业人员专业技能和综合素质。发挥高技能人才带头作用，依托企业建立高技能人才培训基地，支持企业开展高技能人才培训、高技能人才评价、职业技能竞赛、高技能人才课程研发、高技能人才成果交流等活动。

三、树立精细化管理理念，全方位提升技能人才队伍素质

首先，要营造尊重劳动、崇尚技能的良好氛围。要精细化开展人才评价工作，鼓励企业开展技能人才自主评价，推动企业建立符合自身实际的高技能人才评价体系。加强从业人员职业规划引

导，大力挖掘和宣传先进典型，激励从业人员走技能成才、技能报国之路。要精准树立典范，从业绩突出的企业首席技师中评选“高新工匠”并给予奖励，提升技能人才的获得感和荣誉感，引导全社会尊重、重视、关心技能人才的培养和成长。

其次，要深入拓展技能人才合作模式。探索建立校企合作、精细化管理运行机制、组织管理模式和优惠政策，鼓励校企合作，建立职业院校与交通运输企业间对接机制，增进企业与企业之间的相互了解，扩大从培训到就业的全程合作。推行企业员工订单培养、共建学生实习实训基地、校企双方相互参股联盟、共建重点特色适用专业、共建“双师型”教师队伍等合作模式，采取企业冠名、校内办班、订单式定向培养等形式，实行职业学校和企业双向挂牌、互建基地，共同培养适应经济社会发展需要的实用型技能人才。

第三，要规范完善从业人员职业保障。围绕人才的“引、育、用、留”，精细化实施职业生涯发展通道、开展系统培训、加强人文关怀、提升员工归属感和荣誉感等措施，培育有专业能力、有发展潜力、有职业道德的优秀员工队伍。细化实施交通运输行业从业人员职业标准建设，加快推进从业人员信用建设，打通技术人才向高层次专业人才晋升通道，建设技术大师工作室，充分发挥高技能人才军人物在解决技术难题、组织重大技术攻关、技术攻关项目以及带徒传技等方面关键作用。

（作者单位：大同市交通运输综合行政执法队）

沿黄九省区第五届“黄河颂”书画展举行 我市14位书画家作品入展

本报讯(记者 永宏)日前，由沿黄九省(区)书画家联谊会、包头市青山区文旅旅游广电局主办的“沿黄九省(区)第五届‘黄河颂’书画展”在内蒙古自治区包头市国际会展中心举行。来自山东、河南、山西、陕西、内蒙古、宁夏、甘肃、青海等9个省(区)的436名艺术家创作的书画作品参展。我市书画家杨远雄、妙真、王占荣、张超、孟守国、孔繁钰、赵洪雁、陈卫文、张秀峰、李怀乐、单建跃、胡月英、杨素和、董丽芳等14位书画家的作品入展。

展出中，我市选送的书画作品风

格各异，吸引了不少书画家驻足欣赏。杨远雄一笔连体双钩书法《唐诗二首》铁画银钩，独辟蹊径；张超草书《四屏屏卷》劲有力，大气磅礴；陈卫文魏碑《登泰山记》筋骨俱备，厚重健实；李怀乐欧楷《李白翰林读书怀集贤诸学士》端庄秀美，臻微入妙；妙真行书《青山绿水》刚柔结合，平和畅达；而王占荣草书《苏轼望湖楼醉书》与赵洪雁草书《陆游诗》皆灵动潇洒，赏心悦目。孟守国、张秀峰、孔繁钰、单建跃、胡月英、董丽芳、杨素和等画家的画作也得到与会人员的一致好评。

灵丘广灵共同举办群众文化活动

本报讯 近日，灵丘和广灵两县的文化馆共同举办了群众文化交流活动。灵丘县和广灵县地域相连，习俗相近，乡土文化具有千丝万缕的联系。两县共同举办群众文化交流活动，具有独特优势。活动当天，灵丘红石垆秧歌剧团、腰站秧歌剧团一行40余人驱车前往广灵县北岳庄村，与北岳庄村秧歌剧团进行交流学习。

红石垆秧歌是流传于灵丘县红石垆乡红石垆村的一种地方传统戏剧，是山西省第五批省级非物质文化遗产。其音域高亢激越，听起来非常流畅，再加上一些念白糅合了方言，具有浓郁的乡土气息。腰站秧歌是流传于灵丘县落水河乡腰站村的一种地方传统戏

剧，是大同市第二批市非遗保护项目。这一稀有剧种的音乐近似朔州大秧歌，与广灵秧歌又有一定的亲缘关系，台词生动活泼，唱腔明快易懂。

北岳庄村秧歌历史悠久，早在明末清初就有秧歌流传。近年来，在有关部门的大力支持下，该村投资10万余元购买了戏服、戏箱、乐器、灯光等设备，北岳庄村秧歌走上了新的发展之路。在不到三年的时间里，排练了《汾河湾》《择圣》《九件衣》《女忠孝》《走山》《三娘教子》等深受群众欢迎的剧目。

当日，两县的秧歌剧演员交替出场，为村民献上精彩唱段。大家相互学习，取长补短，共同提高。

(李炯)



大同市歌舞剧院
文艺创作表演 文艺交流策划
舞台造型策划 舞台设备租赁
地址：经济开发区柳营路樊庄文化产业园
QQ:345014025@qq.com
电话：0352—5375933

美丽大同
书香云冈
书香云冈区
全民阅读领导小组办公室

大同书城 畅销书排行榜

书 名	作 者	出 版 社
谈修养	朱光潜	中华书局
吟咏之美	黄玉凤	中华书局
愿生命从容	周国平	十月文艺
中国的人的精神	张岱年	贵州人民
改革的逻辑	周其仁	中信出版社
如果大雪封门	徐则臣	十月文艺
好妈妈胜过好老师	尹建莉	文汇出版社

地址：魏都大道店(商医岗西侧)
电话：2992388

云冈书城 畅销书排行榜

书 名	作 者	出 版 社
曾国藩家书	曾国藩	陕西三秦
西藏，西藏！	卡布	湖南文艺
葛剑雄说国史	葛剑雄	岳麓书社
中国震撼	张维为	世纪出版
徐远的投资课	徐远	中信出版
怀念娘(新版)	贾平凹	北京联合

地址：新泉东街8号魏都古玩城C座负一层
电话：2898777 7692888