



云冈第5窟后室主佛像



云冈第5窟后室东壁胁侍佛

大佛重光 看点多多

本报记者 梁有福

“耸峰危阁与天齐，俯瞰尘寰处处低。”3月14日，完成技防设施升级改造的云冈第5窟重新开放。虽然这次封闭改造只有短短的10天，但依然倍受关注，中国新闻网、央广网等多家主流媒体均报道了这一消息，许多网友也表示，来云冈一定要好好看看第5窟。个中传递出的信息令人欣喜：云冈石窟的受关注度越来越高，一举一动都会引来各界的目光。

云冈第5窟和第6窟为毗连双窟，这次技防设施升级改造也是接连进行。第5窟封闭时间为3月3日至13日，第6窟封闭时间为3月14日至24日。

重新开放第5窟位于云冈石窟群中部，属于云冈中期洞窟，分为前后

两室，为椭圆形穹窿顶马蹄状。窟外有顺治八年加盖的四层五间式木构阁楼，清代称“云冈佛阁”或“石窟摩云”，为云中八景之一。竖式设计的佛阁依窟而建，高大庄重，是云冈石窟仅存的古代窟檐建筑。除了具有佛殿功能，还起到遮风挡雨作用，保持了窟内湿度的相对恒定，窟中造像雕刻保存状态也因此优于其他无窟檐的洞窟。

第5窟前室东西两壁绘有“护法诸天”形象，是清初重修佛阁时的作品。《重修云冈大石佛阁碑记》立于西壁旁，为宣大总督佟养量所撰。窟高17.4米，宽18.7米，进深13米，窟形为大像窟，主体造像高大，占据窟内很大空间，后壁凿诵经礼拜道，造像题材为三

世佛。窟内现存造像龕150多个，造像2300余尊，它们或端庄和蔼，或典雅含蓄，姿态各异，无一雷同，呈现出超凡入圣的佛国氛围。

主像释迦牟尼高17米，结跏趺坐于洞窟中央，这种吉祥式坐姿表示释迦牟尼佛进入了标志性的静思修行状态，是佛的坐立行卧4个庄严身姿之一，给人以端庄、肃穆、慈祥之感，为云冈石窟第一大佛。大佛两腿盘坐宽14.6米，中指长2.3米，耳长3.4米，大佛的膝上可容120人，一只脚可站12人。从头到脚均敷泥施彩，面部与胸部贴金，螺发与长眉紺蓝。大衣两裾由双肩垂直落下，飘逸自然，裹腹裤腰中央对称皱褶，齐整美观。服装宽大合体，下垂感强，似以质地优良的丝绸布料做就，体现了高超的泥塑水平。

东西两侧的胁侍佛高8米，头戴花鬘冠。东侧胁侍佛头部基本保存了北魏的面貌，身体部分经过后世包泥。西侧胁侍佛由于泥皮剥落显露原貌，非常引人注目，佛像肉髻高耸，眉眼细长，鼻梁挺直，嘴角上翘，身着褒衣博带式服饰，衣纹流畅自然，比例适中协调。除此之外，窟门拱两壁护法力士的上层，雕有禅定状二佛。二佛结跏趺坐于枝叶繁茂的无忧树下，凸显对称肃穆之美，给人留下深

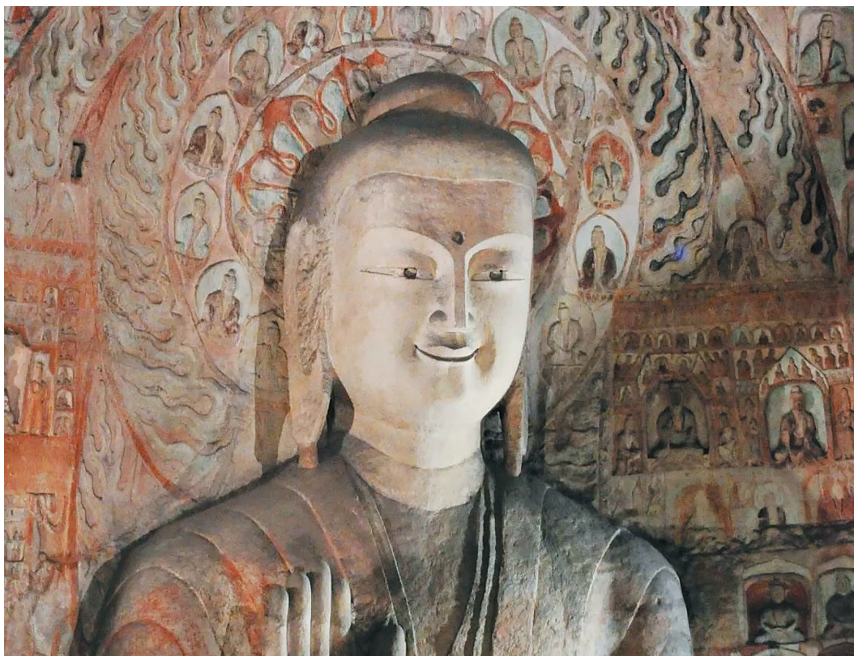
刻印象。

南壁窟门与明窗间雕列龕两排，上排为八个圆拱龕，下排为八个盞形帷幕龕，龕内均置坐佛，齐整有序、威严肃穆。南壁上层东西两侧，各雕有高浮雕大象驮负须弥座五层瓦顶出檐佛塔，设计精巧、呼之欲出，是云冈石窟佛塔雕刻的精品，也是中国传统建筑艺术与印度佛教艺术相结合的典范。西壁第五层北侧面圆拱龕内，是一尊交脚著菩萨装的佛像，左手抚膝，作降魔印，右手伸展于右胸，作无畏印。佛像肉髻高耸，面相饱满方圆，身姿挺拔，上身交叉帔帛之两侧上翘于双臂，下身系长裙，跣脚坐狮子座上。菩萨装佛像，在云冈仅此一例，这是北魏当年盛行的弥勒信仰在云冈石窟中的一种新表现。

历史上，第5窟曾多次修缮。1974年至1976年的“三年保护工程”是云冈石窟第一次大规模维修。当时，大批洞窟及雕刻濒临崩塌，洞窟稳定性很差，维修保护迫在眉睫，其中包括第5窟。2015年6月29日，第5窟内一个佛龕顶部岩石突然掉落。云冈研究院立即封闭洞窟，开展病害调查。调查中发现大量起翘、风化裂隙等小尺度病害。为防止此类事件再次发生，云冈石窟日常保养工作成为常态。



云冈第5窟后室内景



云冈第5窟后室西壁胁侍佛

大美云冈——音乐洞窟(上)

洞开一窟精灵，壁现千重丽影。琼宫阆苑笙箫竞，吹破莲花圣境。虹裳霞帔歌惊倩，逐日凌风旋碧澄，千年瑰宝世间惊。传盛名，北魏好风情。

党新库(大同)

宫商律韵箫笙，青紫红黄丽影。手挥拍子胡笳并，击鼓三千共迎。乐神弄笛长歌圣，舞伎弹弦轻抚箏，妙音菩萨

抱琵琶。天籁咏，石窟洞中鸣。

卓群(广州)

云冈梵呗高歌，石窟仙音最火。拱门楣上尊佛坐，舞伎飞天相娜。扭腰耸胯风华泼，弹指操摇乐器合，千姿百态韵穿袈。佛籁哦，气势壮观呵。

梁东风(大同)

外留乐窟香名，内有仙穴妙境。如宫似殿多神圣，惊煞凡间众生。飞天伎

乐僧佛庆，梵呗篴篥箫鼓呈，欢歌颂曲舞含情。当盛鼎，国祚正昌兴。

李祚彪(大同)

笛箫鼓乐齐鸣，舞伎柔姿练影。北朝盛世长歌庆，一派祥和顺景。扭腰耸胯身映，秀目浓眉笑靥盈，婆娑起舞彩云升。音乐声，共奏那繁荣。

麻振福(大同)

阳春白雪扬馨，下里巴人耀颖。千

年石窟弦歌盛，静赏风情胜境。琵琶梵贝轻歌映，乐伎鲜卑曼舞迎，石龕佛籁叫人惊。皆亮颖，寰宇也驰名。

章明程(宜春)

琵琶一串弦清，婉曲三千璧醒。篴篥乐起盘云盛，舞袂胡笳月影。聚佛苦树怡欢景，拍掌箫笛诵妙经。启尊伽祖渡祥征。山欲静，天籁洞仙声。

直珍(新乡)



云冈音乐洞窟内景

垂挂，没有倚在腿上。

六、触地印。右手覆于右膝，手指头触地，以示降伏魔众之意。佛陀为了众生，牺牲自己，大地可以证知，因为这些都是在大地上做的事。

云冈石窟佛像作触地手印者虽然不是很突出，但却表现了足够的佛教意义。第10窟后室南壁明窗与窟门间坐佛像列龕上层东起第5龕，佛像右手臂举起至胸，五指伸展，手掌侧向前方的无畏手印，配以左手下垂呈跏趺姿势的左小腿前，食指伸直指地的触地印。

七、说法印。说法印是佛陀说法时的惯用手印，它的形态是左手横放在左

教你看懂云冈各种手印

付洁

手印，又称印契。各种手印代表着佛像的不同身份，表示佛教的各种教义，含义极为丰富。手印存在于佛像、菩萨像、诸天像、罗汉像空手时和持物时。在佛教中，人们将表示意念的手印，通过雕塑或绘画的形式展现出来，使其具有象征意义。

佛教起源于古印度，在早期雕塑艺术中，就以多种手印阐释了宗教信仰的种种含义。著名的印度巴尔胡特塔门浮雕树下女神，就以双手合十的手印表示了对佛的虔诚。随着佛教艺术的不断扩展和表现形式的日益丰富，手印也表现了极大的扩展和丰富的状态。作为世界上最大型的早期佛教石窟寺之一，云冈石窟雕刻中手印的表现极为丰富。

一、禅定印。禅，即为思惟静虑而研习；定，心定止之境界。禅定印就是佛陀在菩提树下习道时禅思入定的象征手势。将双手心向上放在下腹部，把右手置于左手上，两拇指尖相接，表示坐禅安定之意。右手总是压在左手上，象征方法的完善需要得到智慧的支撑。

佛像中呈禅定手印者在云冈造像中非常普遍，最高大佛像之第5窟主尊，最著名之第20窟露天大佛，以及第17窟东侧的胁侍佛像均为结跏趺坐禅定手印。第5窟拱门上方树下二坐佛像也是禅定手印。而大量的禅定手印坐佛像，则是遍布云冈洞窟内外的千佛造像。由此，禅定手印佛像成为云冈石窟数量最大、分布范围最广的造像。

二、无畏印。无畏，亦称无所畏，手指自然舒展，手掌向外。表面看来，它跟与愿印相似，但其指尖是向上而不是向下，这一手印通常用于胸前。佛经上“举手说法”就是指这个手印。

在云冈，佛像除大量的千佛像和部分佛像为禅定手印外，多数佛像均为右手臂举起至胸，五指伸展，手掌侧向前方的无畏手印。佛像中大型洞窟的第20窟胁侍立佛像，第19窟主尊坐佛像，第18窟左右两尊胁侍立佛像，第17窟西壁立佛像，第16窟主尊立佛像，第5窟东西两壁立佛像等均为无畏手印，大型洞窟中的第13窟主像弥勒菩萨也为无畏手印。

三、与愿印。以手自然下伸，指端下垂，手掌向外，表示佛菩萨能与众生满愿，使众生所祈求之愿皆能实现。空无一物的掌心，代表着大千世界的广阔无边，亦代表着佛法奥理的深广。此印也具有慈悲之意，所以往往和施无畏印相配合。

云冈石窟中很多洞窟的佛像均体现了右手臂举起至胸，五指伸展，手掌侧向前方，左手臂弯曲向前，五指伸展，手掌向前的手印。其中第6窟最为突出：中心塔柱上层东面立佛像，下层北面二佛并坐东侧坐佛像，东壁上层南面立佛像，南壁明窗与窟门间“文殊问疾”龕中坐佛像均为右手“施无畏”，左手“施与愿”的联合手印。在第11窟西壁和第13窟南壁的“七佛立像”中，亦有呈“施无畏和与愿”手印。

四、智吉祥印。释迦经过静思苦修而觉悟，其智慧进入无上境界，要将自己的法理宣告于世，此乃“智吉祥”，因而“智吉祥手印”也称为“释迦说法手印”。亦是与右手结“施无畏”手印相搭配的左手结印。其结法为左手曲中指附于大指，伸余指。

第16窟主佛像是云冈佛像结智吉祥手印的最大型佛像了。此手印是云冈大型佛像中少见的呈圆雕状态的手印形式，尽管小指残缺，食指残缺，但我们还是看到了云冈开凿者以饱满的精神状态和高超的艺术能力，塑造了一只成熟圆润、比例适当、自然曲张的佛手。无疑，这是一件具有深刻佛教理论修养，并长年深耕于云冈雕塑，对艺术虔诚执着的佛教艺术大师的作品。

五、安慰印。安慰，即使人心情安适，而心情的安适又具有安心之意。佛说法时要安心，闻法者亦要安心。以手印表示安心者即为安慰手印。

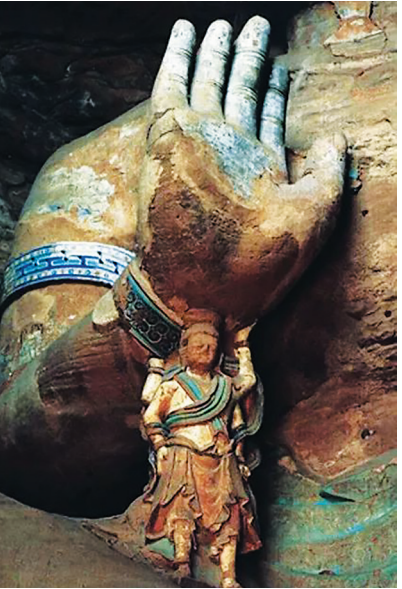
安慰手印在云冈的佛像中较突出的是第6窟中心塔柱西面下层大龕内的倚坐佛像，佛像右手置膝面，大指与食指相交为圆，余指自然伸展。此外，这种手印还出现于第7窟后室南壁明窗与窟门间的六供养天女之中。位于最西侧一身胡跪装供养天女右臂上举，五指伸展，掌心侧向前方，作无畏手印，而左手就是大指与食指相交为圆，余指自然伸展的安慰手印。与第6窟佛像手印不同的有二，一是手印以左手作出，而不是右手。二是手指和手形作下

脚上，右手向上屈指作环状。用拇指捻中指或食指、无名指，并使其它手指自然舒张，左手心向右，右手心向左，借以显示佛说法的庄严。

在云冈石窟的造像中，虽然佛陀说法的场面非常普遍，但多以无畏印表示，如典型的“释迦鹿野苑初次说法”画面，无论第6窟东壁和第12窟前室北壁的较突出坐佛像，还是其它较小的说法画面，均以佛像举伸展的右手至胸而掌心向外的“无畏印”表示说法，表达了“佛于大众中说法，泰然无畏之德也”的情怀。

虽然当年云冈的开凿者没有将“说法印”赋予佛像，却将其运用于弥勒和文殊两大菩萨的身上，且均出现在第6窟：一是中心塔柱东面下层大龕内和西壁中层南面盞形龕内的弥勒菩萨。二是南壁明窗与窟门间文殊维摩对坐龕中的文殊菩萨。

佛手印虽然姿势不同，却有着共同的寓意，那便是：结施愿印，普度众生。游客在探访云冈之际，不妨留意一下洞窟中的各式佛手印，体悟那刀斧间雕刻出的永恒艺术。



云冈第13窟主尊交脚弥勒菩萨无畏印



云冈第16窟主尊结智吉祥印