

# 重量级媒体接连聚焦云冈石窟

——央视播出大型纪录片《石窟中国》解析云冈模式

本报记者 冯 桢 梁有福

## 编者按

随着景区建设不断完善,研究、保护工作持续推进,央视等重量级媒体近期接连聚焦云冈石窟。11月16日,由国务院新闻办公室对外推广局指导、中国互联网新闻中心策划摄制的中英文双语短纪录片《万象中国》推出“云冈新景观”,本报“走进云冈”专刊上周四对此进行了报道。11月30日起,央视9套播出6集纪录片《云冈》;12月21日至23日,央视9套在晚8点黄金时段播出3集大型纪录片《石窟中国》,其中第二集《微笑》专门解析了云冈石窟和云冈模式的形成及影响。“走进云冈”专刊本期起继续向读者介绍相关内容,敬请关注。



中国是世界第一石窟大国,截至2021年的最新普查结果显示,全国共有石窟寺2155处,摩崖造像3831处,共计5986处。960万平方公里区域内,石窟遍布大江南北、长城内外,犹如撒在辽阔中华大地上的一粒粒珍珠。

纪录片《石窟中国》以石窟艺术中国化为主线,以中外文化交流和多民族融合为内核,全面展示了中国石窟艺术发展演变的历史轨迹,体现出中华文明多元交融、开放包容的精神特质。本片带领观众走近神奇壮丽的大地山川,美轮美奂的壁画造像,讲述几代石窟守护者、研究者的感人故事。节目3集分别为《东渐》《微笑》和《人间》。

在第二集《微笑》中,摄制组特邀云冈研究院党委书记张焯、院长杭侃出境,两位专家结合北魏历史向观众介绍了云冈石窟的开凿过程、三个分期、艺术特色,以及中国石窟考古

学泰斗、北京大学教授宿白先生与日本学者在云冈分期上的学术之争和云冈在中国石窟中的特殊地位等内容。

片中,从甘肃武威的天梯天石窟,到分布在辽东、中原、川渝等广大地区的石窟群,一一得到呈现,对云冈模式的形成和影响进行了严谨细致的溯源和探究。从印度犍陀罗出的石窟艺术、翻越葱岭,到达龟兹、高昌,再穿过塔克拉玛干,从敦煌、凉州、秦州、平城,到洛阳、南京、杭州、大足,直到雪域高原。它一路东行,一路换装易容,一路调整表情,最后将包容一切的微笑留在人间,使佛教最终与五千年中华文明融为一体,让观众对云冈模式的来龙去脉有了直观的认识。

《石窟中国》执行导演秦川介绍说,宿白先生按照丝绸之路佛教传播线路,自西向东,由北向南,将全中国的石窟群划分为四大区域,即新疆



张焯在《石窟中国·微笑》中讲解云冈石窟

地区、中原北方地区、南方地区、西藏地区。2021年4月开始的将近一年时间里,他们就是拿着宿白先生的这张“联络图”,开始了中国石窟寻访的万里征途。空间上,中国石窟开凿经历了从塔里木盆地到河西走廊、从西北到中原、从北方到南方的过程。时间上,公元3世纪,从印度犍陀罗出发的佛教石窟艺术翻越帕米尔高原进入中国,新疆地区首开克孜尔石窟,形成龟兹模式;4到5世纪石窟艺术沿着丝绸之路进入河西走廊,形成以莫高窟、天梯山、马蹄寺等石窟为主的凉州模式;5到9世纪,凉州模式直接传到大同,初步形成中国化的石窟艺术样式——云冈模式,唐代在洛阳完成了彻底中国化的龙门模式,辐射全中国并东传日本和朝鲜半岛。

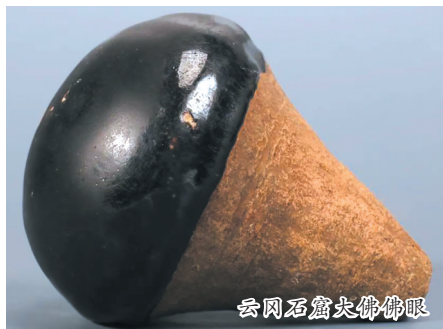


杭侃在《石窟中国·微笑》中讲解云冈石窟



路、和平之路、文明之路……

专家表示,《石窟中国》从石窟艺术发展的历史轨迹中,找到石窟艺术中国化这个主脉,体现中国人吸收和改造外来文化的强大自信,体现中华文明多元交融、开放包容的精神特质。中国古代工匠、画师在拥抱西来艺术的同时,经过本土化改造与多元元素融合,中国石窟艺术已远超它的原始形态,体现了民族融合性、创造力,彰显出开放包容、兼收并蓄的精神,体现出大国文化情怀。而《微笑》中的云冈石窟,让人们对云冈模式有了更加全面的认识,这对推进“云冈学”建设、提升云冈知名度、助力大同文旅产业发展等,都有着十分积极的作用和意义。



1985年的一个春日,云冈石窟文物保管所(云冈研究院前身)收到一封由中国文化部文物局(国家文物局前身)转来的信。这封信是著名考古学家宿白先生写给时任中国文化部文物局局长吕济民的,其中提到美国堪萨斯纳尔逊博物馆退休董事史协和先生赠送云冈石佛陶眼一件,希望转交云冈方面保存。

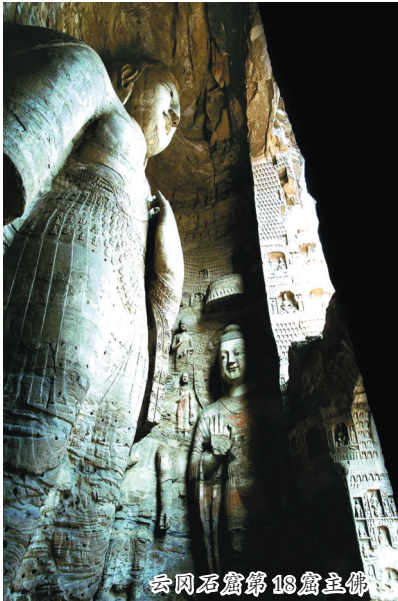
经过沟通、接洽,7月19日,云冈石窟文物保管所派人赴京,护送陶眼回归云冈。

这件陶眼的形制略如圆锥形,呈水滴状。眼球前端直径11.5厘米,高14.4厘米,内胎呈土黄色,胎质疏松,肉眼可见细小气孔。陶眼前端半球体表层施以黑釉,金属质感强烈;尾端未施釉,自然包浆沉积,古意沛然。根据考古资料,这件陶眼可能是辽金时期被安装在石窟佛像上的。

北魏在武州山开凿石窟时,佛像眼睛并没有更多的技术处理。而在凉州模式和云冈模式影响下的各大石窟,也没有为佛像镶嵌眼珠这一做法。到了辽金时期,在对石窟进行维修时,开始出现了为佛像镶嵌眼珠的情况。

据宿白先生发现的《大金西京武州山重修大石窟寺碑》记载,辽代自重熙十八年(公元1049年)重修石窟寺起,至天庆十年(公元1120年)为止,在武州山石窟寺的维修、兴建工程持续了70余年。大康四年(公元1078年),仅张氏妻子便发愿建造了“大小一千八百七十六尊”造像。金代为了保护石窟寺院,甚至将武州川改了河道。云冈石窟几大洞窟内的主像镶嵌眼珠,或者就是这一阶段完成的。

据统计,云冈石窟17尊大佛,共计遗失眼珠31个。2006年,日本学者



冈村秀典在一部著作中披露,京都大学人文科学研究所收藏有两件佛眼,属于云冈石窟第8窟内佛像。专家们经过对大佛双目孔洞的逐个测量分析,认为回归的这件陶眼应该属于第19窟或第18窟的主佛。陶眼球面上留有烧制时出现的近圆形凹状疤痕,可能用来装嵌佛眼时完成衔接。其安装过程大致如下,首先在大佛眼洞内填充黄色黏土,再将锥形陶眼嵌入,最后进行固定。

这件陶眼所施黑釉,主要呈色剂为氧化铁,含有少量的锰、钴、铜、铬等矿物质,其釉料配制方法与明代《工部厂库须知》中记载的琉璃釉色配方非常接近。北魏时期,平城已经有了琉璃的烧制,主要用来生产建筑瓦件。辽金时琉璃技术广泛运用到建筑的装饰中,西京华严寺大雄宝殿正脊北端的鸱吻,便是留在今天的证明。在这个突出装饰的时代背景下,为大佛镶嵌琉璃陶眼,也是顺理成章的事情。宿白先生信中提到的美国人士协

和即罗伦斯·史克门,毕业于哈佛大学,师从兰登·华尔纳,主修艺术史。史克门是西方研究中国艺术史的先驱,其天赋异禀,对亚洲特别是中国文物有着特殊直觉,对中国古代绘画、雕塑、古建筑及明清家具等具有相当深入全面的认识。美国最重要的博物馆之一纳尔逊博物馆,近7500件中国艺术藏品,一大半经其手入藏。特别是许道宁的《渔父图》,被认为是画家流传至今的唯一作品。此外,李成《秋山萧寺图》、周防《听琴图》、马远《春游赋诗图》、夏圭《山水四景》、乔仲常《后赤壁赋》等,均为史克门购回。影响最大的是史克门为博物馆设计的一个集雕塑、壁画和建筑于一体,名为“中国庙宇”的展厅,正中陈列一尊金代木雕水月观音菩萨像,其身后是一幅宏大的元代《佛会图》壁画,上方高悬着一架精美的明代楠木藻井。从上世纪30年代开始,“中国庙宇”展厅原封不动地保留到今天,被许多博物馆学习。1953年,史克门升任纳尔逊博物馆馆长,1977年退休,并将个人收藏捐赠给博物馆。

1930年,史克门获得当时中美最大的文化交流机构——哈佛燕京学社的资助,在中国进行长达五年留学深造,同时也为博物馆进行中国古代艺术品的采购。许道宁的《渔父图》就是他在段时间里买到的,花了500美元。据说某个夜晚,史克门在北平的房门被一个神秘客人匆匆敲开,包裹中便是许道宁的《渔父图》。史克门连夜筹集钱款,天亮方归,终于将这幅稀世珍宝揽入怀中。

史克门的母亲也随同来到北平,在一所教会学校教授英文,收藏家王世襄曾是她的学生。史克门掌握中文很快,并师从溥儒学习中国画。据黄君璧先生回忆,他曾看过两幅史克门当年所作的山水小品,疏淡自然,笔下无尘俗气,颇为难得。

1932年夏天,史克门慕名来到云冈石窟,石窟寺的艺术风采令他大为震撼,盘桓久久。在这里的街市上,他被这一件据说是佛眼的陶器吸引,经过仔细辨识,果断地以一块银元买下。从此,这枚来自于云冈石窟的陶制佛眼作为史克门的重要收藏之一,一直陪伴在他身边。

1938年至1945年,日本学者水野清一、长广敏雄对云冈石窟进行了全面调查,完成《云冈石窟——公元五世纪中国北部佛教石窟寺院的考古学调查报告》,里面提出云冈石窟的分期。宿白先生对此分期方法表示质疑,并于1978年发表《云冈石窟分期试论》,按石窟形制和造像内容、样式发展,将云冈分为三期,又写就《平城实力的集策和“云冈模式”的形成与发展》,提出“云冈模式”。经过与日本学界的多次论战,最终获得对方认可。

不久之后,宿白先生与史克门相识。敬仰之下,史克门决定将个人收藏了半个世纪的云冈石窟佛像陶眼转赠,并写好一纸说明,托人连同陶眼一起交给宿白先生。

正如莲花依次开放,自陶眼回归之后,陆续又有一尊半身佛像、第19窟菩萨像和第7窟鲜卑装天王像回到云冈石窟故土。

佛教有肉眼、天眼、慧眼、法眼、佛眼五眼之说,亦即对“眼”的理解可分为五个层次。佛眼是最高的层次,具足五眼所有功能。辽金时期的工匠为大佛独立制作了眼睛,是对肉眼形态意义的强调,是冥思中的天眼开启,是通过实像感知空性的慧眼表达,也是为度脱众生而照见一切法门的之眼,更是洞察一切而为无上菩提之佛眼超凡眼力的体现。

陶眼的遗失与回归,细微着古老石窟近代百年不平凡的历史。它在冥冥中流转,际会着因缘,垂注着万物与众生。

## “云上龙门 牵手云冈”入选文博百强



云冈专家王恒在“云上龙门 牵手云冈”直播中接受采访

本报讯(记者 赵喜洋)近日,中国文物学会、中国文物报社共同主办,北京国文融创文化发展有限公司协办的2022年度全国文博社教十佳案例宣传推介活动经过初评环节的严格遴选,2022年度全国文博社教百强案例名单出炉。龙门石窟研究院和云冈研究院、掌上洛阳联合举办的“云上龙门 牵手云冈”系列直播在初选中脱颖而出,入围百强案例名单。

“云上龙门 牵手云冈”系列直播自2022年6月29日至7月17日共举行九期,获得社会广泛好评和关注。直播活动联动新华社、央视频、中新社、央广网、中国文物报、河南日报、大河报、山西晚报、腾讯新闻等60余家媒体参与。活动期间各媒体累计发布短视频超过1800条,采写、转发、

推送新闻稿件300余篇(次),创建微博话题超过100余个。龙门石窟研究院、云冈研究院、洛阳日报报业集团等主办方平台累计阅读量达到5300万次。2022年度全国文博社教十佳案例宣传推介活动公布本年度全国文博社教百强案例名单,“云上龙门 牵手云冈”系列直播为其中之一。该系列直播的一大亮点就是让原本隐幕后研究员们在前台亮相,他们与游客日常接触到的导游、讲解员不同,对于龙门、云冈两大石窟的认知更为系统、专业。他们亲自参与了石窟的考古发掘、文物保护工作,可以介绍最新的研究成果,带来最权威解读。研究员们博学而谦逊的品格,严谨而风趣的讲解,受到了广大网友的好评。

