

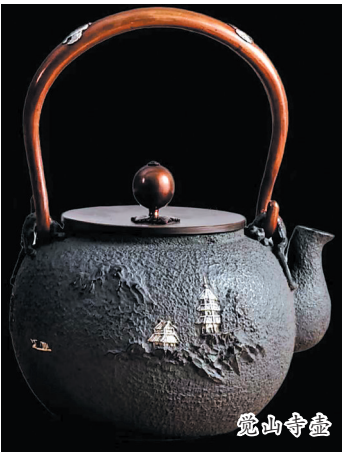
匠心铸就青春梦想

——记第七批市级非物质文化遗产代表性项目“灵丘铁壶”传承人张高

本报记者 赵永宏



图为张高在壶上设计图案。



觉山寺壶

走进灵丘张高铁壶馆，柔和的灯光下，摆放着一把把青黑的透着沉静质感的生铁铁壶。栩栩如生的觉山寺塔、平型关大捷纪念馆浮雕壶，独具匠心、做工精细，观之令人仿佛走进历史世界，真可谓：壶小乾坤大，茶中日月长。

与张高初次相识，他浑身透着质朴和豪爽，有着典型的北方汉子的粗犷和奔放。坐下品茶，只见一把历经时光洗炼的铁壶，发出沉稳低调的光泽，炉火通红，铁壶内茶水翻滚，滋滋作响。张高告诉记者，茶是用他刚刚打制完成的“觉山寺”铁壶泡制的。我们一边喝着茶，一边听他聊他的手工铁壶。

1986年出生的张高，从小就喜欢自己动手做东西，其父亲是当地一名为人厚道的铁匠，耳濡目染，年少的他对铸造产生浓厚的兴趣，经常跟在父亲身后，打个下手，有模有样地学着。没想到几十年之后就成就了他的工艺探索之路。

中国的铸铁历史悠久，铁壶起源于我国，后流传并盛行于日本，距今已有数千年之久，一直被视为提升茶品品质标准的必备器具。在唐代，日本僧人把铸壶技术及茶文化带回日本，日本江户时期几乎每家每户都会使用铁壶，

制作精美的铁壶还常被作为高贵的礼物赠送亲朋好友。时至今日，日本铁壶仍然久盛不衰。

2008年后，张高数次到国内多地学习铁壶制作技艺。2010年，在一次展览会上看到日本铁壶技艺精湛，怦然心动，数次赴日本学习铁壶制作技艺。张高说，一把老铁壶无论在艺术上、工艺上和文化上都有鲜明的文化符号，铁壶源于中国，作为中国人为什么不去开发原本属于自己的技艺呢？

为了挖掘和传承铸壶技艺，他于2020年成立了张高铁壶馆，主要以生产铁壶为主，并与国内外铁壶制作公司开展代加工合作。

后来，张高萌生了自己设计、铸造铁壶的想法，做具有灵丘地域风格的手工艺品。作为一名匠人，有责任把灵丘铁壶的工艺挖掘出来、发扬光大。“做一把有品质的灵丘铁壶，是我一直以来的梦想。”张高表示。

张高说，一把铁壶，经过沧桑岁月洗炼和时光的刻画，千回百转，多少人在不经意间被铁壶身上独特的韵味所吸引。就是这么一个看似没有生命的茶器，引领人们进入“返璞归真”的境界，感受到生活的烟火。

张高介绍，一把铁壶的制作有十几道工序，每一道工序都包含着艺人精湛的技艺。“铁壶制作通常是以壶做内容，但是在做觉山寺塔铁壶的时候，我专门打破思维模式，创新方法，以内容改变壶形。”张高说，觉山寺是灵丘县最具历史文化的旅游景点，我们按照图案的原比例进行缩放，保证了图案的立体性和协调性。“每一把铁壶的图案和文字都结合了灵

丘的历史文化，让购买者在煮茶、品茶之余能够了解灵丘的历史文化，让更多的人了解灵丘、热爱灵丘。”在制作“平型关大捷”铁壶时，张高除了去实地参观，他还反复观看有关平型关大捷的历史资料片和相关书籍，赋予一把壶真实的历史感。

作为铁壶制作技艺的传承人，张高借鉴国内外铁壶制作的先进技术，大胆创新，将传统技艺与现代技术融合。同时，吸收各地文化元素，精心设计富有个性化的铁壶，彰显地域风格。

精心设计壶体、壶盖、壶提梁等细节，反复斟酌优化。添加了铸造的雕塑元素以及各种图案，铁壶多了“文化味道”。通过浇铸、裁剪、粗磨、雕刻、镶嵌、精磨等多道工序，融合布目嵌、金银镶嵌、铜银铁一体铸造技术及手工锤打冷加工等技术。在造型、落款、文字、图案、壶嘴、壶口、壶把、壶盖、壶钮、环付、羽、脐以及尾垂等方面都有独到的创新与发展。制作成各种图案装饰在壶上，使之成为独具特色的精美艺术品。

“灵丘张高铁壶”获得良好口碑。2021年，张高被授予灵丘县首批全民技能提升工程“传统手工艺工匠”称号；2022年12月，“灵丘张高铁壶”被列入大同市第七批非物质文化遗产代表性项目名录。

张高热爱和痴心于他的铁壶制作，“亲手设计制作，都能让我在心灵上获得一份享受。”每一件作品问世，都让他欣喜、让他沉思，也让他从中发掘出更大的发展空间和灵感。他坚信：“只要不懈努力，灵丘张高铁壶就一定会有迎来明媚的春天。”

大同春节火爆现象背后的思考

吕彦



2023年春节，大同真真儿地火了一把！从1月20日（农历腊月二十九）开始，大同古城持续欢腾，人潮涌动。璀璨的古都灯展、盛大的华美演艺、大同IP的主题舞蹈、绚丽的花车巡演、喜庆的民俗表演……在浓浓的年味下，来了一次“中国年，大同味”的全民狂欢！

由此，大同文旅市场终于强势反馈，迎来总体回暖。1月21日至27日（除夕至正月初六），大同市共接待国内外游客约166.65万人次，实现旅游收入约44305.29万元。外地游客蜂拥而至也使得大同景区客流爆棚，收入攀升。火爆的背后，自然要认真总结一下得失，是什么让我们成功，其背后还有哪些问题？

首先，氛围营造光彩夺目，年味活动持续红火。

古城灯展是个绚丽的大背景。短视频创作者们说：“欢迎来到赛博朋克之都——山西大同”“在大同过年，道路两边的树没有一棵是不发光的”“上有天堂，下有苏杭，唯有北魏灯火辉煌”。

2023年的春节共举办8个主题106项文化体育活动，实现了古城内外灯火辉煌、人声鼎沸，城市乡村欢声笑语“闹红火”的效果。大型演艺、花车巡游、民俗表演精彩纷呈，灵丘车河全国“村晚”点击量创历史新高。

其次，文化IP鲜明亮相，彰显大同文化自信。

本次春节最受好评的文艺表演当属由大同本土文化演绎的历史短剧《昭君出塞》《千年微笑》以及《木兰从军》。大同人首先要讲好大同的故事，用大同千年民族融合的独有文化和艺术形式，打造自己的历史人物IP，本地人感到亲切，外地人感到不虚此行。这些节目被大同市民带着强烈自豪感分享转发，带来极好的口碑和传播效果。

第三，短视频营销功不可没，全民传播点亮大同。

在这场大型文化狂欢背后，大同的新媒体人对大同的城市品牌营销起到关键作用。此次活动除了官方媒体的强力传播外，大同市民纷纷拿起相机，拍摄镜头里的大同年！

由市委宣传部、市文化和旅游局主办，市旅游集散中心策划并承办的“中国年 大同味”短视频大赛，在这场城市级新媒体品牌营销中，大同的新媒体人以短视频方式对外传播大同春节盛况，截至正月十五，抖音平台与微信短视频的话题播放量已突破

2.5亿次，而且观众所在区域，京津冀豫占比达6成。真如外地游客所说“大同，今年真是火爆出圈儿了！”

第四，大客流拉动市场消费，经营者树立文旅信心。

大量游客来大同过特色年，节庆期间餐饮饭店人头攒动、民宿酒店预订火爆、主要景区成为打卡胜地，极大地刺激了市场，让经营者对2023年的文旅消费市场更有信心，更有助于大同古城下一步优化业态和盘活项目。

然而，在大同春节光鲜亮丽的背后，我们也必须思考相应的问题。

首先，大同文化元素和文创产品仍有不足。在整体城市亮化布局中，尤其是古城灯展大同特色的元素不足，还应进一步彰显地方文化特色。而在此次文创产品的呈现上可以看出大同的文创产品仍在艰难的发展过程中。

其次，节庆活动与商家经营各自为政。

当人潮汹涌来到大同时，仍然有不少古城商家已经进入春节放假时间，对于古城要做大型活动，大量客流来大同丝毫没有任何准备。后来有的商家看见巨大的客流量才仓促决定开业。

当一场大型城市营销活动要到来时，商家并没有加入其中，说明我们的城市营销体系不完善，对节庆活动拉动消费的准备不足，导致古城许多商家不营业，错失经营机会，消费者觉得古城餐位难求、一房难订、经营项目严重不足。

第三，游客数据化完全没有实现。大同智慧旅游发展不在于开发而在于数据运营，不在于是否要继续投入大型城市数据平台建设，而在于将每一个细小的数据有地方承载。

这次春节古城接待的100多万游客没有扫码、刷脸系统留下任何数据，也就没有游客信息、客源地分析、游客画像、消费数据等。作为以建设国际旅游目的地为目标的大同，实现文旅数据化是重要而急迫的任务。

第四，游客与旅游产品链接不足。这次春节活动火爆登场，使得大同市成为2023年旅游市场复苏的优先受益者。但是大同的旅游行业准备不足，旅游机构为外地游客提供的一日游两日游产品宣传不够，与游客对接的通道不畅通，没有很好地抓住难得的市场机会。

火爆的春节渐渐过去了，但是却让我们对2023年的大同文旅市场充满信心，在文旅转型的关键时期，没有哪个城市能一蹴而就，只是认知高低与起步早晚的问题。我们相信，凭借大同深厚而独特的历史文化，凭借旅游复苏回暖的市场机会，凭借大同人在文旅发展上的创新与坚持，凭借大同人民对文旅所寄予的厚望和热爱，2023年，大同文旅一定会收获满满！

灯光璀璨 华彩绽放

——云冈区春节灯展活动小记

本报记者 李炯

“每当夜色降临，这里华灯绽放，闪烁的霓虹灯与漫天星辰交相辉映。灯的世界，灯的海洋，光华四射，流光溢彩的各色灯组华彩绽放，使我们云冈区变得更加美丽。”2月10日晚，正在云新文化广场观灯的市民李华一家四口对各种灯饰赞不绝口。虽然元宵佳节已过，但游客热情不减，冒着料峭春寒前来观灯的人们络绎不绝，展现出其乐融融的节日佳景，同时为游客带来一场美轮美奂的视觉盛宴。

日前，由云冈区委、区政府、晋能控股集团地煤公司联合主办的以“欢乐

中国年·地道大同味”为主题的春节灯展活动在云冈区恒安新区云新文化广场持续进行。造型各异的花灯、绚丽的灯光秀，到处洋溢着喜庆热闹的气氛。

灯展上各种灯组题材将民俗文化、现代科技、时尚元素糅合，特别是气势宏伟的平安楼灯组和形态各异的兔子景观灯，吸引了众多游客合影留念。此次灯展活动在点亮市民春节文化生活的同时，也营造出浓浓的传统年味。置身在云新文化广场，满目流光溢彩，一组组大型主题彩灯雕塑、一个个形态各异的花灯华彩绽放，“星星



树”“灯笼树”“蘑菇造型树”与周围灯组景观相映成趣。置身其中，仿佛穿梭在幸福的长河中。

据了解，云新文化广场灯展于1月26日（农历正月初五）正式亮灯，将持续到本月21日结束。该灯展以欢庆、喜气、祥和为基调，融企业元素与现代工艺为一体，50多组大型花灯造型精美，构思巧妙，寓意吉祥，展现了云冈区凝心聚力谋发展的精神力量。

浅谈云头丝织鞋的保护与修复

大同市博物馆 梁璐

1973年10月，大同市博物馆于大同城西约1000米处对阎德源墓进行了发掘。阎德源墓为仿木构建筑的砖砌单室墓，由墓道、甬道和墓室3部分组成。墓室后部砌长方形棺床，东西横放棺槨，棺内有男性尸骨一具，着土服。墓中出土了大量的随葬物品，其中有一双云头丝织鞋，鞋长26厘米、宽8.5厘米，鞋帮高4.5厘米，鞋面长9厘米。鞋头缀有七颗料珠，鞋底糟朽严重。在鞋的两侧有丝绣凤纹图案，绣工精细，是研究金代纺织品及刺绣工艺的重要实物资料。

受限于当时的技术条件，云头丝织鞋出土后一直采用未经熏蒸的木盒保存。这种简单的包装方式在一定程度上增加了纺织品病害发生的风险。2017年，云头丝织鞋移至大同市博物馆新建成的低氧气调库房进行保存。尽管新库房可以达到低氧低湿的保存条件，对纺织品文物具有较好的保护作用。但由于云头丝织鞋出土时间已经长达40余年，受环境中存在的老化因素影响，云头丝织鞋仍是不可避免地出现了糟朽、霉菌、微生物污染等多种病害。本文拟在云头丝织鞋保存现状的基础上，针对云头丝织鞋的保护修复问题进行分析、探讨，以实现云头丝织鞋的有效保护。

一、检测分析

检测分析是文物保护修复工作中最为重要的环节，对文物保护修复质



量会产生重要的影响。由于纺织品文物受劣变的影响比较严重，检测分析要求更高，本次保护修复工作需要针对纱线粗细、捻度、结构、污染物成分等进行检测，以确定各个成分对文物的影响情况。通过三维视频显微镜下采集放大倍数100倍的织物纱线照片，可以发现云头丝织鞋的经纬线均为无捻，纬线细度均较经线细度为大。通过对丝织鞋的面料和里料等不同的部位进行组织结构的观察和检测，分析出丝织鞋面料和衬里的织物品种分别是四经绞罗和平纹组织。四经绞罗是高端丝绸的代表，织物以4根经线为一组，并与左右邻组织相绞而成，质地紧密、柔软、透气。绢，即平纹类织物的通称，织物由经纱和纬纱一上一下相间交织而成，质地轻薄，挺括、平整。

需要注意的是，在进行文物检测时，应以不改变文物原状为基础，尽可能降低对文物的损害。

二、病害记录分析

前期对云头丝织鞋进行全面病害调查分析，主要病害类型有污染物、霉菌、褶皱、印绶、残缺。纺织品在长期埋藏、传承和保存的过程中会出现缺失，无法保持其完整性。云头丝织鞋的鞋底已完全缺失，这类破损如不及时修复，会对织物造成更多的损害。

三、云头丝织鞋修复技术与方法

鉴于云头丝织鞋病害较多，鞋底糟朽严重，鞋面褶皱较多、印绶脱落

等，依据对该纺织品病害的记录、观察和分析检测结果，采取以下步骤进行保护修复。

（一）修复前工作

1.拍照记录。文物要拍照记录，包括丝织鞋的正面、反面、局部的破损。分析并记录纺织品颜色、尺寸、织造工艺和文物现状的描述。

2.确定修复方案。检查是否有修复过的痕迹，并查阅与文物相关的历史资料。了解修复文物将来的用途，确定修复方案。

（二）消毒

纺织品文物常用的消毒方法主要有物理及化学方法，物理方法是利用温度、缺氧、辐射环境等消除细菌病害。化学方法主要用熏蒸剂对文物材质进行灭菌除虫。

（三）清理

在确定清理方法之前，要对织物的结构、污染物种类进行检测。检测后织物的品种分别是四经绞罗和平纹组织。随后对织物进行清理实验，最终用博物馆专用吸尘器吸除云头丝织鞋表面的尘土。清洁时，在吸尘器管口处包裹一层尼龙网，用橡胶带固定，防止不慎吸入脆弱的织物。吸尘器工作时，管口离纺织品至少20毫米，同时使用软刷拂拭纺织品表面，灰尘即被吸入。然后可以使用棉签，用去离子水稍微润湿，再沿着织物纤维的走向，将隐藏在纤维之间的尘土轻轻往

同一方向刷出。对污染物部位进行局部干洗，即用棉签先蘸取去离子水进行局部擦拭，如不能去除污染物，用棉签蘸取少量的乙醇溶液，小心地在污染物处往返滚动，以彻底去除污染物，此时应避免印绶部位，防止印金处的胶黏剂被乙醇溶解。污染物的分析中有白色结晶盐，对于松散的仅浮于鞋面的结晶盐，可用竹篾小心刮除，用专用吸尘器吸除刮下来的粉末。云头丝织鞋饰珠处藏有许多灰尘，用小型吹风机，轻轻吹除隐藏的灰尘。

（四）平整

在清洗干净后，需要进行平整处理，使织物经平纬直。现在所用的平整方法就是将纺织品回潮。在回潮前，要考虑到织物的结构和纤维强度及回潮的时间。通过一定的回潮技术，提升织物纤维的含水量，来调节纤维塑形变形能力，调节纤维的柔韧性，在恰当的条件下，对织物的纤维进行操作处理，通过外力协助来保持纤维外观形态效果。云头丝织鞋出土时由于当时条件受限，鞋面部分有褶皱，使鞋的外观轮廓受到影响，因此需要抚平褶皱和校正扭曲等。

（五）背衬材料

根据云头丝织鞋面料及衬里的组织结构，选用与文物组织相近的电力纺作为背衬织物。因为没有和文物面料相同的颜色，所以要对背衬织物进行染色。由于植物染料色牢度和耐光

牢度差，而现代合成染料种类繁多，色谱也非常广泛，湿牢度较好，是现代纺织品保护者修复文物常用的染料。文物由于长期埋藏在墓葬环境中，还有较长时间暴露在空气中，褪色情况相对来说比较稳定。所以新染背衬材料的颜色比文物颜色稍微深一些。色彩明度也要考虑到，在染色上要追求柔和效果。

（六）修复

在本次修复中，主要是用传统的针线法进行修复。以鞋底为例：由于鞋底严重糟朽，需要局部衬垫，以起到加固鞋底破损部分的作用。修复前确定其鞋底形制，用明胶片拓下鞋底形状，将染好色的织物剪出比鞋底略大3毫米的相同两块布料，用缝纫机走边后将里边翻出，鞋底的背衬织物制作完成。根据纺织品的病害情况，需要采用针线修复法。缝线的选择也很重



云头丝织鞋鞋底修复前后对比

大同市歌舞剧院	
文艺创作表演	文艺交流策划
舞台造型策划	舞台设备租赁
地址：经济开发区柳营路美庄文化产业园	
QQ: 345014025@qq.com	
电话：0352-5375933	

	民间视听
抖音号：76804949657	
大同今昔对比	
让城市留下记忆 让人们记住乡愁	