



融入历史洪流 追寻天下大同

——我市文史学者北魏辽金多元文化融合发展探寻之旅纪实

本报记者 冯桢

2020年5月11日，习近平书记在云冈石窟考察时指出：“要深入挖掘云冈石窟蕴含的各民族交往交流交融的历史内涵，增强中华民族共同体意识。”

为深入挖掘大同最具代表性的各民族交往交流交融史实，讲好多民族融合发展的故事，近日，市委统战部组织我市文史学者赴内蒙古赤峰市、呼伦贝尔市，黑龙江哈尔滨市和辽宁锦州市等地进行实地考察调研，寻找和拓跋鲜卑民族的迁徙路径，寻找和拓跋鲜卑民族的迁徙路径，寻找和拓跋鲜卑民族的迁徙路径，寻找和拓跋鲜卑民族的迁徙路径。

拓跋鲜卑民族迁徙路径的探寻，是追寻文明交流互鉴的历史进程，同时也是学习兄弟城市铸牢中华民族共同体意识工作方面的先进经验，扎实推进我市铸牢中华民族共同体意识工作高质量发展。

大同是北方多民族融合的核心之地，北魏平城时代、辽金西京时期，是大同历史的华彩乐章，也是中华各民族大融合的两大历史高潮，本次调研考察便是沿着两条线路寻访多民族融合发展的实证。一条是寻访拓跋鲜卑的融合之旅，探访了拓跋鲜卑根祖地嘎仙洞和拓跋鲜卑族人第一次南迁的

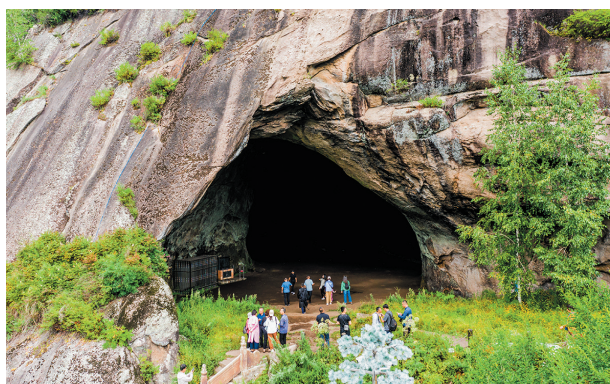
大泽(呼伦湖)，领略了孕育拓跋鲜卑民族宽广胸怀和兼容并蓄气度的两处重要节点的地域特征，还赴辽宁锦州参观与云冈石窟同时期开凿的万佛堂石窟，解读北魏石窟寺东渐的历史。另一条线路是寻访穿越千年的草原都城，到内蒙古赤峰市巴林左旗探访辽上京临潢府故址，到黑龙江省哈尔滨市阿城区探访金上京会宁府遗址，并到辽上京博物馆和金上京博物馆，寻访多民族国家形成和发展的重要实证，在实地考察中，与当地专家展开文化交流。



大同古城



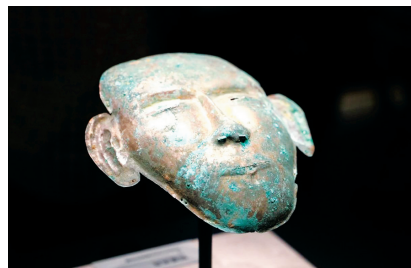
走进鄂伦春民族博物馆



嘎仙洞遗址



参观拓跋鲜卑历史博物馆



呼伦贝尔历史博物馆馆藏文物



万佛堂石窟寺佛像



呼伦贝尔历史博物馆郊坛模型

北魏文化的寻根之旅

座天然巨型石洞。当考察组的学者来到心心念念的嘎仙洞时，无不被眼前这座充满神秘、神奇色彩的石洞所震撼。北魏太平真君四年(443)七月，在听取了乌洛侯国遣使汇报寻找“祖宗之庙”之后，北魏皇帝拓跋焘立刻命谒者仆射摩六官、中书侍郎李敞、傅冤，率人长途跋涉来到北方的大山中，在祖先居住的嘎仙洞山前进行祭祀，又在山洞石壁上刻下祝文，以记录此事。“启辟之初，佑我皇祖，于彼土田。历载亿年，聿来南迁。应受多福，光宅中原。”大同大学教授、文史学者马志强说，这次祭祀三牲用的是牛、羊、猪。从三牲的构成上有明显的拓跋鲜卑民族特征，这一方面表示当时拓跋族汉化及改革正在路上，另一方面恐怕也是要表达与东北其他民族的亲近和对北方传统习俗的认同。这次祭祀以及镌刻祝文，既有寻根祭祖的意味，又有宣誓威风的意图，还有表达民族融合和文化交流的目的。

随行记者崔莉英特别关注石刻文字，她说，北魏平城是魏碑书法的发源地和源头，魏碑书法作为大同最具特色的地域文化之一，融入鲜卑人棱角分明的个性。此次赴内蒙古鄂伦春旗嘎仙洞探访，看到了北魏太平真君四年(443年)雕刻在嘎仙洞壁上的石刻祝文，祝

文带着由隶书向楷书转变的书风，有雄浑朴茂的魏碑书法特点，也有鲜卑民族犷悍之气，是北魏平城时流行的书法体例。而后在辽宁义县的万佛堂，又看到了《平东将军营州刺史元景造像碑》的碑刻，堪称是魏碑书法的极品，起笔斜入，字形欹侧，结构谨严，笔风紧峭，是平城魏碑发展到后来的样貌，这方碑刻，具有北魏太和年间脱尽隶意的魏碑书法风格特点。崔莉英说，从嘎仙洞的石刻祝文到万佛堂《平东将军营州刺史元景造像碑》这两方存留至今的魏碑书法真品，可以看出平城魏碑书法的融合与转变。

在呼伦贝尔历史博物馆看到拓跋鲜卑郊坛模型时，西郊祭坛的场景似乎近在眼前，这也来自大同的学者们想到了魏都平城的北魏明堂。据《魏书》记载，拓跋鲜卑祭天是从始祖拓跋力微三十九年(曹魏甘露三年，258年)开始的，这标志着拓跋鲜卑告别蒙昧，步入一个崭新的时代。文史学者宋志强认为，北魏登国元年(386年)，太祖拓跋珪“即代王位于牛川，西向设祭”，可视作北魏西郊祭天制度的雏形。天赐二年(405年)，再次改定西郊祭天礼仪，此后遂成定制。源于原始天神崇拜的拓跋鲜卑西郊祭天仪式，立柱七木、七人执酒、女巫行事等等，是北魏作为鲜卑族统治政权诸多不同于中原传统的制度和习俗之一，几乎贯穿了整个北

魏盛乐、平城时代的始终。太和十八年(494年)，孝文帝制定出一套皈依中原传统礼仪制度的祭祀礼仪，西郊祭天随之退出历史舞台，标志着鲜卑文化与汉文化走向汇流。

坐落在辽宁省义县县城西北9公里的大凌河北岸的万佛堂石窟，始建于北魏太和二十三年(499年)，是东北地区唯一的摩崖石窟群，不仅保留了北魏时期的佛像雕刻、绘画和石窟建筑艺术，而且还保存着双方当时的碑刻，是中国北方石窟造像艺术宝库，对研究辽河流域少数民族生活习俗具有很高的历史价值。同时石窟东区4号窟的韩贞造像题记，现存200余字，题记不仅记述了造窟的始末，还是研究契丹早期历史的珍贵资料。

万佛堂石窟与同时期的大同云冈石窟、洛阳龙门石窟并称为北魏最著名的三大石窟，它脱胎于云冈石窟，与龙门石窟有千丝万缕的联系。研究万佛堂石窟有助于研究同时期的石窟，探索不同时期、不同民族的石窟寺文化，分辨不同时期、不同民族工匠的高超技艺。石窟内的壁画涵盖大量古代少数民族的生活情景，又有中原文化的特色，对研究少数民族人民的生活习惯、民族交融有极大的学术价值，是研究辽河流域佛教源流、雕刻艺术以及历史地理的现实文物。

辽金文化的探寻之旅

北魏首都、辽金西京，大同历史上最辉煌的时代是在鲜卑、契丹、女真等少数民族手里创造的。辽代(907—1125)是蒙古高原上契丹部耶律氏建立的王朝，它不仅是曾经欧亚草原的霸主，还为我们留下了珍贵的历史遗迹。“白山兮高高，黑水兮滔滔”，女真，一个中国历史上的北方民族，在数百年的兴起历程中，以山的坚韧、水的柔韧，谱写了一段叱咤风云的历史。但是，人们对于辽金两代的研究了解，无论从史料的数量和完整性，或从学术界对各类问题的深入，相对于其他朝代都略显单薄。所以此次考察调研，探寻辽金历史文化，解码民族融合，显得分外有意义。

辽上京、金上京遗址是此次考察的两大重点。位于巴林左旗的辽上京遗址是中国辽代都城遗址。上京为辽代五京之一，始建于神册三年(918年)，号临潢府，是辽圣宗以前的统治中心。辽上京由皇城和汉城组成，周长约6400米，城墙均夯土版筑。皇城在北，略呈方形，现存3座城门，城墙上筑马面，城门外有瓮城。大内位于皇城中部，其正中偏北有前方后圆的毡殿形基址和官衙基址。

皇城北部为空旷平坦地带，推测为毡帐区。城东南为官署、府第、庙宇和作坊区。在城西部发现的窑址，既生产典型辽风格的瓷器，也生产精致的仿定窑白瓷。汉城在南，是汉、渤海、回鹘等族和掠来的工匠居住的地方。辽上京保留了许多游牧风习，具有典型契丹族特色。而五京中最后兴建的辽西京(大同)比之辽上京，明显融入了汉制特色，又一次表征了民族融合在一步步深化。

赫赫金上京，塞北名古都。金上京乃女真族所建金朝的早期都城，位于今黑龙江省哈尔滨市阿城区白城子，以南城、北城、皇城三部分组成。城垣版筑，由护城河环卫。皇城规模依照北宋都城汴京，有明显的汉制倾向。1217年，金上京在战乱中遭到严重破坏。现存遗址主要有外墙、瓮城、马面、角楼、护城河等。学者们普遍认为，金上京是金朝在北方的政治、经济、文化中心，也是中国都城分布上最北方的都城，是十二世纪初东北亚地区最繁华的城市之一，也是金朝东北部疆域的重要地理坐标，是了解认识王朝早期经济、文化与社会发展的最佳实物证据。

现在中国仅存的三大辽代寺院，即山西大同的华严寺、辽宁义县的奉国寺、天津蓟州的独乐寺。八大辽构，是现存八座辽代木构建筑的总称，包括独乐寺观音阁(天津市蓟州区)、独乐寺山门(天津市蓟州区)、佛宫寺释迦塔(山西省朔州市应县木塔)、奉国寺七佛大殿(辽宁省锦州市义县)、善化寺大雄宝殿(山西省大同市)、华严寺薄伽教藏殿(山西省大同市)等。八大辽构，雁北有三。

辽金文化探寻之旅，学者们看得很细，感触也很深。奉国寺始建于辽开泰九年(1020年)，是辽圣宗皇帝耶律隆绪在母亲萧太后“家族封地”所建寺院，奉国寺总体布局与独乐寺和大同善化寺基本一致。寺内有金、元、明、清重修奉国寺碑十余通，寺内建筑、雕、壁画兼具契丹、女真、汉、蒙古、满族等多民族特色，可以说是涵盖了历朝历代多民族的文化结晶。加之当初建造奉国

寺的工匠多是汉人，奉国寺可以说是民族文化融合的最完美体现，也是彰显中华民族历史文化的重要载体。文史学者谷敏认为，易县奉国寺的大殿建筑内外部结构上应该早于华严寺，从建筑的空间布局来看，华严寺的礼佛空间大于奉国寺，从主尊一铺塑像和两侧两铺罗汉的设置来看，由七方佛转成五方佛，也就是由佛教早期的禅观思想信仰变为礼佛为主等思想，政教合一的国家治理体系，也是由律宗到净土到唯识到密宗的发展演变过程。

学者们认为，从金代的馆藏文物来看，金阿城地区的出土物，建筑构建工艺程序较辽代复杂，铺地、铺墙、以及建筑兽首、琉璃构件等建筑手法细腻，纹饰和色彩等级极高，生活用品的器物更具有形象特征，瓷枕也由平底变成了动物形象的四肢底，陶瓷器均比辽代细腻精致，从铜镜的制作水平上就可窥见一斑。这足以证明金代社会稳定，社会生产生活水平比辽更胜一筹，手工业和文化业发达，城市的防御功能逐渐减弱，由辽代的三重城变成了两重城，城市的功能发生了变化。

大同的历史，实际上是一个由多民族书写和创造的历史，特别是鲜卑、契丹、女真等民族都在大同书写了浓墨重彩的一笔。通过对嘎仙洞、辽上京、金上京的参观走访，找到了这些民族的起源及其发展过程，清晰地了解了他们的行进历程，为进一步深入研究北魏、辽金等在大同的发展，可以起到提纲挈领性的作用。同时，鲜卑、契丹等民族的奋斗历史也深深地震撼了我。我们中华民族能够有今天，是各民族共同奋斗



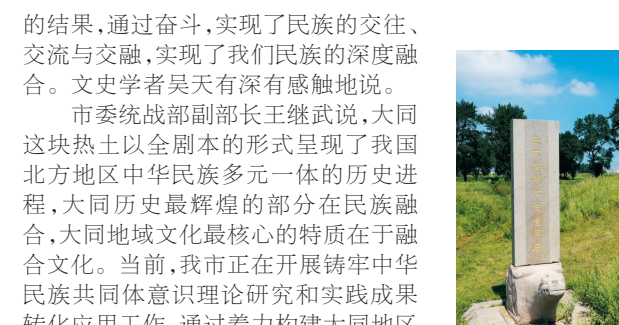
辽上京博物馆馆藏文物



赤峰市博物馆馆藏文物



走进锦州市天后行宫



金上京会宁府遗址



辽上京临潢府遗址



辽宁义县奉国寺塑像