

学术盛宴凝聚共识

——“中华民族各民族交往交流交融的叙述与表达”学术研讨会暨“第四届云冈学论坛”走笔

本报记者 赵永宏



北京大学教授罗新作主题分享

10月22日，“中华民族各民族交往交流交融的叙述与表达”学术研讨会暨“第四届云冈学论坛”在云冈研究院一楼多功能会议室举行。这场汇聚国内顶尖学者的学术盛会，不仅是对云冈学学科建设的有力推动，更是对中华民族多元一体格局的深度阐释，为理解中华文明的形成与发展提供了新的学术视角。

本次研讨会由云冈研究院主办，云

冈研究院云冈学研究国家文物局重点科研基地、山西大学云冈学研究院承办，体现了产学研协同创新的新模式。来自兰州大学、北京大学、四川大学、华东师范大学、东南大学、山西大学、山西大同大学等多所知名高校的专家学者，以及敦煌研究院、龙门石窟研究院、响堂山石窟研究院、麦积山石窟艺术研究所、山西省考古研究院、中国国家博物馆博士后工作站等文博机构的研究员

齐聚一堂，共襄盛举。云冈研究院部分职工、硕士研究生、博士研究生现场聆听了主题报告，并积极参与互动交流，展现出云冈学传承发展的蓬勃生机。

开幕盛况：群贤毕至共绘学术蓝图

论坛在庄重而热烈的氛围中拉开帷幕。云冈研究院党委书记刘建勇在致辞中表示，云冈石窟是各民族交往交流交融的历史见证，深入研究云冈文化对于理解中华民族共同体的形成具有重要意义。他强调，云冈学论坛在促进学术交流、推动学科建设方面的积极作用，并对与会学者的到来表示诚挚欢迎。

云冈研究院院长杭侃详细介绍了与会嘉宾，他指出，本届论坛的专家构成更加多元，研究领域更加广泛，充分体现了云冈学研究的开放性和包容性。云冈研究院副院长何建国主持本次研讨会，他介绍本次会议分为学术汇报、主题研讨、学术总结三个环节，旨在通过深入交流碰撞出更多学术火花。

上午专场：北朝文化中的民族融合

上午的研讨以“北朝文化中的民族融合”为主题，由响堂山石窟研究院学术院长赵立春担任学术主持。本场研讨深入探讨了北朝时期各民族在文化、宗教、艺术等层面的深度融合，呈现出一幅绚丽多彩的历史画卷。

兰州大学教授、博士生导师杜斗城在《中华民族形成过程中的“古羌

人”》报告中，系统梳理了古羌人在中华民族形成过程中的重要作用，揭示了多民族共生共融的历史轨迹。北京大学教授罗新在《六镇与平城》的报告中，通过对六镇与平城关系的深入剖析，展现了北魏时期民族迁徙与文化交融的复杂图景。

四川大学艺术学院副教授王友奎在《云冈石窟的大乘成佛图像及其与克孜尔石窟相关图像的比较》中，通过细致的图像学比较，揭示了佛教艺术沿丝绸之路传播过程中的演变与创新。华东师范大学教授何志国的《中国金铜佛像起源和流行的本土因素考察》，则深入探讨了外来佛教艺术与中国本土文化相结合的独特路径。

山西省考古研究院研究员张庆捷在《黄河两岸的袄教圣火——由美国返还的两件重要石刻文物谈起》的报告中，以近年回归的重要文物为切入点，展现了丝绸之路宗教文化交流的丰富性。东南大学艺术理论系副主任姚瑶的《日本药师寺金堂药师佛像上所见中国佛教艺术影响》，从东亚视角出发，揭示了中国佛教艺术对外传播的深远影响。麦积山石窟艺术研究所馆员张扬在《麦积山石窟第127窟“涅槃经变图”中“灭火人”形象考析》中，通过对特定图像的精确考证，展现了佛教艺术本土化的具体表现。

下午专场：造像艺术的多元文化

下午的研讨以“造像艺术的多元文

化”为主题，由华东师范大学教授何志国担任学术主持。本场研讨聚焦于石窟造像艺术的多元文化特征，从不同角度揭示了佛教艺术中国化的创造性过程。

龙门石窟研究院研究员杨超本在《灵泉寺大住圣窟造像题材的省思》中，对北朝晚期石窟造像题材进行了深入解读，揭示了佛教思想与艺术的演变规律。响堂山石窟研究院学术院长赵立春在《北朝晚期西胡化与响堂山石窟的营造》报告中，探讨了北朝文化交流对石窟营造的影响，展现了多元文化交融的艺术成就。

敦煌研究院编辑部副主任丁得天在《甘肃民乐县花红洞石窟所见龟兹与河西的文化交流》中，通过个案研究展现了佛教艺术传播的地域特征。山西大同大学教授彭松红的《云冈石窟造像艺术的中国意义》，深刻阐释了云冈石窟在中华艺术发展史上的重要地位，强调了其在中国艺术民族化进程中的开创性贡献。

山西大学考古文博学院副教授王炜在《山西中北部地区北魏造像碑的初步认识》中，引用山西人文学者刘勇的相关论述，系统梳理了该地区造像碑的艺术特征与历史价值。山西大学考古文博学院副教授武夏的《山西高平高庙山石窟线刻供养人图像考察》，则通过供养人图像和自己手绘供养人线描图的细致分析，揭示了北朝社会各阶层的宗教信仰状况。中国国家博物馆博士后工作站张丽娜的《南京博物院藏北魏神龟元年吕双造像碑研究》，通过对单

件造像碑的深入研究，展现了北魏时期佛教造像的艺术成就。

学术总结：承前启后开新局

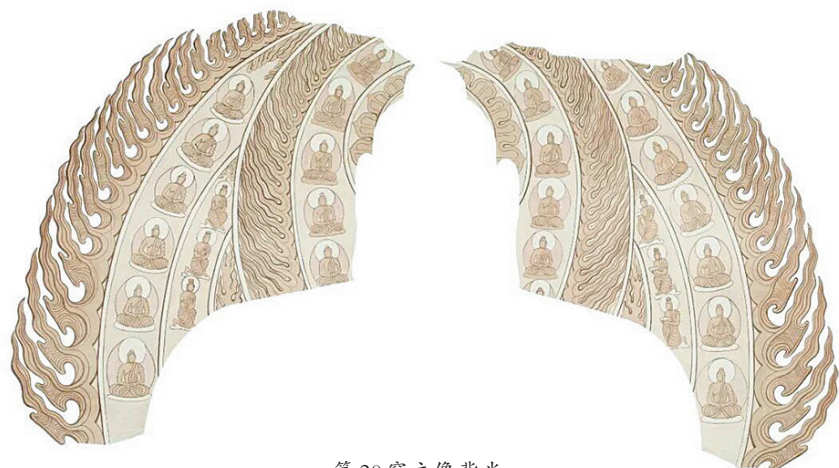
云冈研究院院长杭侃在学术总结中指出，本次论坛研讨内容广泛而深入，研究方法多元而新颖，既有宏观的理论建构，也有微观的个案分析，充分展现了当前云冈学研究的前沿水平。他强调，云冈学研究不仅要注重石窟本体的保护与研究，更要从中华民族共同体形成的高度，理解云冈石窟在中华文明发展史上的重要地位。

杭侃院长表示，云冈学作为一门新兴的交叉学科，需要考古学、历史学、艺术史、民族学等多学科的协同创新。本次论坛的成功举办，不仅为学者们提供了交流平台，也为云冈学的学科建设奠定了坚实基础。他呼吁学界继续深化云冈学研究，挖掘其中蕴含的各民族交往交流交融的历史事实，为铸牢中华民族共同体意识提供学术支撑。

此次研讨会通过深入探讨中华民族各民族交往交流交融的历史过程，以及对石窟造像艺术多元文化特征的解析，不仅推动了云冈学的学科发展，更为理解中华文化的包容性与创新性提供了重要启示。与会学者一致认为，云冈石窟作为世界文化遗产，是丝绸之路之上文明交流互鉴的生动体现，其研究价值与意义将随着学术探索的深入而不断彰显。

云冈石窟装饰：雕饰奇伟 冠于一世(下)

王晨



第20窟主像背光

6、菩萨冠饰、佩饰

菩萨冠饰作为庄严之具，一般多用各种花卉作花结装饰头顶，《大日经·入曼荼罗具缘品》曰：“持真言行者，供养诸圣尊，当奉悦意华，洁白黄朱色，钵头摩青莲，龙华奔那伽，计萨罗末利……是等鲜妙华，吉祥众所乐，采集以为

蔓。”所以有《西域记》“首冠华蔓，身佩瓔珞”记载，但是作为庄严佛的华蔓，又以各种的“宝物”饰之，故又称“宝冠”。云冈石窟的菩萨宝冠主要有三珠冠、花蔓冠、山形冠等，这种形式是北魏时期菩萨宝冠装饰的主流。云冈佩饰图案则包含了项链、胸花、瓔珞、臂钏、腕钏等内容。这些菩萨冠饰、佩饰纹饰草木丰茂，山势高耸，巧妙连缀，蕴含着山川万物至上的敬畏之意！

7、龕楣装饰

龕是供奉佛像、神位的阁子，称为佛龕或神龕。楣即门框上的横木，称为门楣。在佛龕的龕额上部进行各种形式的装饰，这种装饰图案就称为“龕楣”。

龕楣装饰图案是云冈石窟装饰图案的一个重要类别。云冈的龕楣不仅数量多、样式全，而且结构紧凑，布局严密，描绘精细。龕楣形制有圆拱尖龕龕、盪形帷幕龕、帐形龕、宝盖龕、屋形龕等。其中以圆拱尖龕龕与盪形帷幕龕为最多。龕楣的主题纹样多以佛、飞天、乐伎、化生童子、莲花、忍冬纹、禽鸟纹、几何纹等进行组合。

云冈第6窟中心塔柱下层四面佛龕是内雕圆拱尖龕龕，外雕盪形帷幕龕的复合龕形。其中圆拱尖龕龕的楣面雕坐佛，上、下沿饰飞天，楣尾刻龙首反顾，别具特色。第34窟西壁的圆拱尖龕龕，龕楣上沿瓔珞，楣面雕7尊坐佛，楣尾雕龙首反顾，极具代表性。盪形帷幕龕，在云冈石窟最为多见，是北魏龕楣装饰图案的典范。

龕楣图案是石窟装饰图案的一个重要内容。从其丰富的内容，到超妙的艺术处理，简练造型，整个画面神态飞

扬，大气古雅。龕楣装饰图案既不失热烈，又与窟内雕塑保持了统一的风格，成为组织紧密、刻画细致的一部分，使整个洞窟装饰具有疏密有致，抒情写意的审美品质。

8、莲花装饰

莲花纹是我国传统的装饰纹样之一，用莲花题材作纹饰，在战国的瓦当和帛帛的花纹上均有表现。汉墓中有完整的莲花藻井。但是，莲花纹成为装饰纹样的主流，是从魏晋南北朝开始的，纹样秀丽，这和当时中国佛教的迅速发展有着很大的关系。佛教认为，莲花是“西方弥陀净土”的象征，又是纯洁的代表，《无量清静经》：“无量清静佛，七宝地中生莲花；夫莲花者，出尘离染，清静无瑕”，也就是说莲花是“净土”的代表。莲花作为佛教艺术装饰的主要纹样，在寺庙、石窟、造像、壁画等佛教艺术中被广泛地应用。

北魏时期的莲花图案，简练鲜明，拙中藏巧，纹样种类少，组合较简单，同一莲瓣反复连续即构成边饰纹样。莲花纹样多位于佛与菩萨像的头光之处，也有的出现在窟顶的平基藻井与龕楣等处，甚至是两层佛龕之间与门、窗的边框之上。从空间角度讲，地面、窟顶、明窗等，部位不同的莲花纹样，功能上有区别，但又相互联系，共同营造一个佛国的世界。

9、圣树图案

菩提，梵语，即觉、智、知的意思，广义地说，就是断绝世间烦恼而集成智慧。菩提树，原名“毕钵罗树”，因释尊在此树下成道，故名。因此，菩提树亦有“觉树”、“思维树”之美称，其象征意义，为颂扬佛陀之伟大。佛教认为其是佛祖的象征，视之为“圣树”。由于“佛坐其下成正觉”，礼拜菩提树蔚然成风，沿袭至今。《大唐西域记》载：“此树茎干黄白，枝叶青翠，冬夏不凋，光鲜无变。每至如来涅槃之日（二月十五日），叶皆凋落，顷之复故。是日也，诸国君王，异方法俗，数千万众，不召而集，香水香乳，溉以洗，于是奏音乐，列香花，烛光继日，兢修供养。”菩提树是佛教传说与现实生活的有机结合。

云冈的圣树表现，分布较广，石窟中常见雕刻题材是二佛并坐与菩提树一同出现。以云冈第5窟中的菩提树为例，树冠呈椭圆形，枝叶扶疏，具长柄，浓荫覆地，主干较粗，表面裂成数条深沟，提炼概括的手法极为讲究，删繁就简，线条与面结合，形式感极强，其装饰

手段极尽精妙。38窟的“音乐树”，为佛经中描绘的七宝树。这些蕴含佛意的树木，大多夹杂在本土、佛传故事中，或呈现在壁画、明窗等部位，如第8窟、12窟。值得关注的还有6窟、9、10窟、11窟的无忧树、思维树等。圣树形象，树形优美，图案化因素包含其中，枝叶茂盛，遮天蔽日，给人以神圣、肃穆之感，是对于佛国具体场景的表现。

10、铺首装饰

铺首，中国古代建筑物上用以衔环的底座，它的主体造型为兽面装饰纹样，铺首衔环因其所依托的载体差异而产生了各种不同的质地类型，主要有青铜、陶瓷、漆木、石刻等。“铺首”一词在古文献中所能见到的记载较早的当属汉代。

北魏的铺首，外形多呈方形，口部衔环，除以兽面铺首为主外，上部附加宗教人物与忍冬花卉图案。兽面纹饰以动物或幻想中神兽的头部正面形象为主，形态逼真、栩栩如生；忍冬纹以主藤蔓为对称轴，呈左右对称，结构规则平稳。铺首在石窟中，出现在7、8洞窟后室北壁上层的盪形帷幕龕以及12窟后室南壁西侧的盪形帷幔的结挽处，30窟西壁也有保留。

铺首作为中国古代文化的一种载体，具有鲜明时代特征及文化价值。北魏宋绍祖墓室外壁雕刻铺首，其风格与云冈石窟铺首装饰纹样相接近。

一切艺术表现形式和审美取向都是人类社会意识形态在特定历史时期的反映。

作为石窟装饰的形象资料，云冈石窟装饰图案的每种纹样各具特色，布局严密且描绘精细，既相互联系，又可以作为独立的图案类型。在布局上也充分考虑了壁面的空间，既强调了构图之巧妙和组合的协调，同时也与窟内雕塑在风格上得以统一。通过不同的装饰手法，形象地再现了北魏时期石窟装饰艺术的形成、演变与发展。可以说，云冈石窟的图案美学文化是一个可借鉴、可传承并可古为今用的艺术形式，有助于传承和弘扬中国优秀的装饰艺术传统，有利于繁荣当代的装饰艺术设计，我们需要采取兼容并蓄的原则，对传统艺术的精华进行吸收和理解，最终应用于现代艺术和设计创作，也只有这样，才能将我们的民族精神和时代精神融为一体，才能增强我们的文化归属感和科学的认同感，也才能发展出民族的、科学的、大众的新时代艺术。

推动双方合作 聚焦项目落地

北京科技大学与云冈研究院举行工作座谈



北京科技大学与云冈研究院举行工作座谈会

本报讯（记者 赵喜洋 通讯员 乔尚孝）10月21日，北京科技大学与云冈研究院工作座谈会在云冈研究院一楼多功能厅召开。

会议由云冈研究院院长杭侃主持。北京科技大学党委副书记、校长杨仁树，研究生院院长林林、科技史与文化遗产研究院党委书记耿小红等相关院系领导，云冈研究院党委书记、副院长何建国，党委委员、文化遗产保护与监测中心主任卢继文以及相关部门负责人参加座谈。

作为双方战略合作协议签署后的跟进，本次访问聚焦项目落地与难点突破，旨在推动校企合作从“框架共识”迈向“实质共赢”，为文化遗产保护注入持续动能。

杭侃回顾了协议签署以来双方的合作进展，重点介绍了石窟文化进校园、石质文物微生物标本库及数据库建设、石窟表层微裂隙无损识别等方向的阶段性成果，并指出在气候变化背景下，仍需依托北大科研力量在保护材料研发与病害治理等方面实现关键突破。

杨仁树充分肯定了双方前期合作成效，他指出，双方合作是高校与文博机构服务文化强国战略，增强历史自觉、坚定文化自信的共同责任与主动作为。他提出三点深化举措：第一，强化科研攻坚的体系性，组建跨学科团队，利用北科大在科技史、材料、岩土、自动化等学科群聚优势，实现从问题导向到应用验证的全链条推进；第二，拓展人才共育的融合度，以云冈研究院博士后工作站为依托，扩大联合培养规模，强化学生在文物保护工程与实践现场的交互锻炼，培育既懂文化传承、又掌握文物保护工程技术的复合型人才；第三，完善平台支撑与机制保障，确保合作资源高效配置、项目持续落地。

此次回访，不仅是对双方战略合作的有力推动，更是“科技+文化”深度融合的具体实践。今后，双方将紧扣“十五五”规划的战略窗口期，共同谋划一批具有前瞻性、示范性的重大科研项目，让云冈石窟在北科大科技、人才与平台的多维赋能下，焕发更为持久而崭新的生命力。

云冈石窟景区关于调整开放时间的公告

亲爱的游客朋友：

自10月20日起，云冈石窟景区开放时间调整为每日8:30—16:30。请您及时关注“云冈石窟官微”、“云冈石窟文旅”公众号，或搜索“云冈研究院”、

“云冈石窟文旅”小程序，了解景区最新动态，合理安排行程。

感谢您的关心和支持！

云冈研究院
2025年10月17日

云冈石窟游客服务中心临时封闭公告

尊敬的游客朋友：

按照年度工作计划，云冈研究院将对云冈石窟景区游客服务中心消防系统进行升级改造。为保障游客人身安全、工程顺利进行，经研究决定，从10月25日起对游客服务中心实行临时封

闭，封闭期大约2个月左右。

封闭期间，部分游客服务功能将暂时移至县曜广场北侧。给您带来的不便，深表歉意，感谢理解与支持！

云冈研究院
2025年10月20日