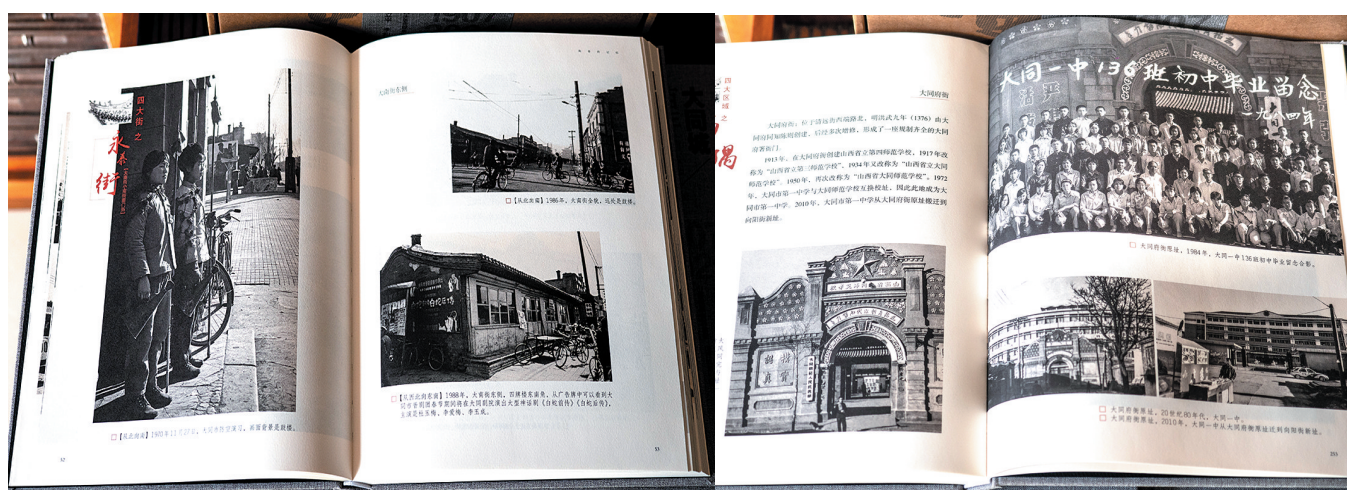




百年影像存旧影 一城风华映沧桑

——《大同城百年影像史》印象

本报记者 赵永宏



一座城市的记忆，藏于街巷之间，也沉潜于光影之中。近日，由资深媒体人马立平、李利萍夫妇合力编著的大型历史文化图书《大同城百年影像史》（1907—2021）（全三册）由山西教育出版社出版。这部跨越百余载、收录1500余张珍贵影像的厚重之作，以影像为笔，以时间为轴，将大同城百余年的风云际会、沧桑巨变，浓缩于方寸之间，不仅是对大同古城旧影像的集中呈现，更是一场关于“记忆”的深情接力。

以影像填补“记忆的缺失”

当城市巨变发生，当老城渐隐于高楼与街巷之间，用影像收藏一座城的历史，用记忆筑起一个心灵的故乡，成为编著者马立平、李利萍的初心。这部书的主旨，正是要填补大同人——尤其是下一代人——对故乡记忆的“缺失”。

书中所收图片分三部分：一是编著者马立平近30年持续拍摄的大同城变迁作品；二是大同摄影界同仁留存的部分老照片；三是从各种渠道搜集而来的大同市民旧照及来自海外的大同影像。最终从4万余张图片中精选出3500余张，经过细致修图，成书定稿1500余张，其中三分之二以上从未公开发表。随着近些年大同城市建设发生巨变，许多图片已成为绝版。

从1907年至2021年间，这些影像

的拍摄者和提供者，既有深谙本土文化的学者，亦有来自不同地方的记录者；既有亲历历史的见证人，亦有传承文脉的后继者。但更重要的是，编著者马立平、李利萍夫妇深耕新闻领域30余年对家乡大同的深厚情结与热爱。全书以镜头为眼，定格大同城在不同时代背景的姿态与神韵，使这座千年古城在光影交错中得以复活。

空间与时间交织的编撰脉络

全书按照空间与时间两条主线展开。第一册《城墙的传说》分为主城——东城墙、西城墙、南城墙、北城墙；子城——东小城、操场城、南小城、西门外红旗广场。第二册和第三册《街巷的记忆》以四大街（东西南北）、四牌楼、鼓楼、钟楼、魁星楼、太平楼为骨架；以八条代表性小巷、七十二条绵绵巷代表为脉络；再细分为东北、东南、西北、西南四大区域，下辖街巷与庙宇两个类别。时间线从1907年延伸至2021年，完整展现大同古城百年“容貌”演变。

三大特点构筑独特价值

翻开书页，百余年的大同城扑面而来。每一幅影像都是一段历史的切片，每一帧画面都承载着时代的温度，每一段文字都饱含着人文内涵。那些已然消逝的街巷、斑驳的牌楼、往来的车马、劳作的身影，在黑白与彩色的交替中，

诉说着大同城的多姿多彩与辉煌历程。纵观全书，呈现出三大特点。

其一，光影与文字交叠中触摸历史答案。编著者站在中国、山西的历史社会人文视野中回望古城，以十余万字的体量搭建起千年古都大同的“城史”与“发展史”架构，梳理脉络、辨章学术、考镜源流。书中细致挖掘大同历史上不为人注意的多种信息，例如老街巷名称的百年流变，让现代人缺失的记忆重新鲜活起来。每幅图片的说明中，尽可能标注拍摄方位、重要建筑物参考及拍摄时间等信息，以便为城市研究者提供参考。第一册中还特别展示了近10幅不同年代的大同古城地图，构成了另一个维度的历史信息。

其二，技术与思想并行开拓影像路径。从拍摄到后期修图，编著者着力提升视觉艺术表现力，重新认识影像学的历史哲学意义，为拍摄古城等大型文物遗产拓展了新的路径。

其三，寻根落在“务实”中照见理想。本书在梳理城市历史的同时，始终兼顾“人”的元素。书中吸收了多位摄影家拍摄的优秀历史作品，加上编著者自己的作品及搜集到的图像资料，以更大的视野构筑起一个平台，合力为大同城编著一部百年影像“城史”，让寻根“传家”的文化理想照进现实。

本书不仅是一部影像汇编，更是一次深度的文化梳理。马立平、李利

萍凭借对家乡的深厚情感与严谨的学术态度，对每幅影像的时间、地点、人物、背景均作了细致考证。影像与文字相得益彰，历史与解读互为印证，使本书兼具史料价值与可读性，成为研究大同城市变迁、社会生活、民俗风貌不可多得的视觉文献。

多方合力成就“传家”之作

值得一提的是，深圳、大同两地的大同一中校友感念故乡之情，珍视这场寻根接力，出资出力参与策划，最终让这套书得以面世。在图书装帧印刷阶段，还得到国内著名设计师、曾多次获得“最美图书”奖及国家出版设计大奖的王春生先生、穆振英女士的无私帮助，使这部大同古城的“传家”之作更具收藏价值。手提盒与封面设计实现了突破性提升，书中图片整体风格在黑白与彩色之间做了影像调整与融合，增加了轻微的暖调色彩，让历史回忆有了温度，与当代图书设计时尚前沿更加接轨。

愿更多读者能透过这些珍贵的影像，走进大同的百年时光，感受古城的脉动与荣光。

市图书馆“平城讲坛”讲“云冈”

本报讯（记者 李炯）4月4日，大同市图书馆“平城讲坛”系列讲座迎来一场文化盛宴。山西大同大学刘世明教授应邀作了题为《云冈石窟的历史记忆与文化认同》的专题讲座，吸引80余位历史文化爱好者到场聆听。

讲座中，刘世明教授从造像艺术、石窟题记、历代诗歌三个维度出发，带领听众穿越1500余年的历史长河，深入探寻云冈石窟所承载的厚重记忆与文化内涵。他以翔实的史料和生动的讲解，系统梳理

了北魏王朝的壮阔历程，深刻阐释了云冈作为石刻艺术宝库，如何让各民族交往交流交融、凝聚中华文化认同的深远意义。

整场讲座内容充实、视角独到，不仅让听众对云冈石窟的历史价值与文化底蕴有了更全面、更深入的认识，也进一步激发了大家守护本土文化遗产的热情与责任。未来，大同市图书馆将继续依托“平城讲坛”这一平台，推出更多优质文化活动，助力全民阅读，推动地方文化传承与发展。

云冈书画院20周年书画网展开展

本报讯（记者 李炯）岁月鎏金，艺路赓续。在大同市云冈书画院建院20周年之际，由大同市云冈书画院院长杨远雄策划，副院长刘凡编辑的“云冈书画院成立20周年书画网展”正式亮相线上平台。

二十载栉风沐雨，二十载翰墨飘香。本次网展精心规划六大展区，涵盖诗词致敬成果篇、名家书画篇、少数民族文字篇、多体书法篇、会员篇等板块，全方位立体呈现院20年的艺术积淀与创作成果。展览共

收录致敬诗词22首，定格院发展足迹的成果照片42张；汇聚名家题赠书画71幅，展现少数民族文字书法18幅；囊括多体书法41幅。

为了让艺术之美触达更广泛的人群，本次网展创新采用多元线上传播矩阵，依托搜狐城市、官方公众号、美篇三大核心平台，以差异化版式同步展播。数字化的呈现形式打破了地域与时空的壁垒，让广大群众无需远行，便能在屏幕前沉浸式欣赏书画精品。

心正则笔正 墨韵润民心

——记我市书法家卫言兵

本报记者 李炯

卫言兵，笔名妙言，曾进修于清华大学美术学院书法高级研修班。六十余载笔墨春秋，纸短情长；初心如磐，心系人民。多年来，他将“为人民服务”的铮铮誓言化入笔锋墨韵，以千万次习练的坚守、三万余幅作品的赤诚，让书法艺术走出书斋、扎根生活，在一撇一捺间书写艺术情怀。

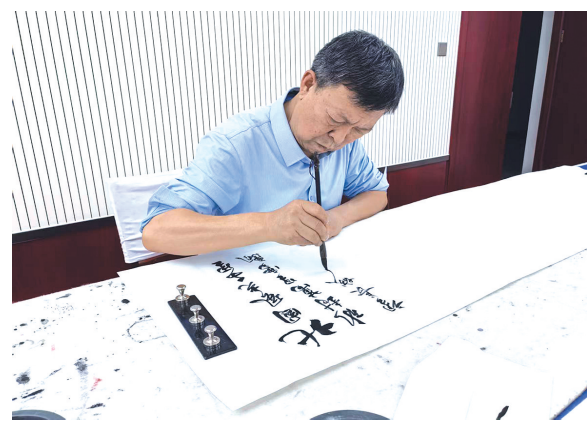
“字如其人，人如其心。”这是卫言兵常挂在嘴边的话，也是他毕生践行的艺术信条。自幼受家学熏陶，他深知艺术的生命根植于人民。年少放牛时，他以鞭杆作笔、大地为纸，初习笔墨章法；参加工作后，无论多忙多累，坚持每日临帖五十张，从真草隶篆行五大字体中汲取传统养分；在清华美院深造期间，他博采众长，逐步形成雅俗共赏、刚柔并济的艺术风格。他始终坚信：“技艺再高，脱离人民便失了根；笔墨再好，不服务群众便失了魂。”他拒绝海阔炫技，追求让群众看得懂、有共鸣、能受用的艺术表达，书法作品要有烟火气。

卫言兵将全部业余时间倾注于公益事业。他牵头组织书法下乡、进校园、进社区活动，自费购置纸墨，在乡村小学开设免费书法班，用通俗易懂的语言讲述汉字演变故事。走进社区老年课堂，手把手传授笔法，以笔墨陪伴老年人修身养性、陶冶情操。担任公益协会

名誉会长期间，他始终牵挂困难群众，先后为灾区捐赠作品500余幅，为扶贫单位捐赠1600幅，为教育系统捐赠200幅，还为留守儿童及各地求学者寄送作品300余幅。多年来，累计公益捐赠作品近3万幅。“我的技艺是人民给的，理应还给人民。”这句朴实的话语，正是卫言兵初心不改、担当如山的生动写照。

在卫言兵心中，优秀作品从来不是追逐奖项的展品，而是贴近群众、传递正能量的时代强音。群众喜爱“福”字，他便挥毫万幅送万家，为千家万户添福纳喜；农民期盼丰收，他便题写“风调雨顺，五谷丰登”，寄托对农耕盛世的真挚祝愿；工人崇尚劳动，他题写“脚踏实地、创造辉煌”，致敬奋斗者的荣光；孩子需要鼓励，他精心书写赠言，用笔墨点亮童心。他的作品曾获“中国书画爱心贡献人物”奖，并被多所高校聘为客座教授，荣誉加身，他却始终秉持“艺术越高，责任越重”的信念，把群众需求放在首位，让书法艺术真正走进人民、服务人民。

六十余载笔耕不辍，他用近20万张习字草稿、500多支写秃的毛笔，书写对艺术的虔诚与坚守；以3万幅公益作品、数十年如一日的基层奔波，诠释对人民的深情与担当。如今，年逾花甲，他依然每日临池不辍，奔走于公益一线，默默践行着“心正则笔正”的人生信念。



卫言兵正在写书法。

红色耀初心 杏花映古堡

——新荣区三晋文化研究会赴助马堡、拒门堡开展实地调研略

本报记者 赵永宏

长城横亘塞北，文脉绵延古今；烽火映照初心，繁花赋能振兴。为深入挖掘新荣区长城文化、边塞文化、红色文化与乡村民俗文化资源，系统推进助马堡人文历史活化利用、长城杏花节品牌打造、拒门堡红色革命教育基地建设三项重点工作，近日，大同市新荣区三晋文化研究会组织专家学者，赴助马堡、拒门堡开展实地调研，并诚邀大同市三晋文化研究会有关专家、学者莅临指导，共商新荣区文脉传承与文旅发展大计。

调研组首先抵达拒门堡红色革命教育基地。拒门堡地处晋蒙咽喉、长城脚下，既是明代边关要塞，也是雁北抗日根据地的重要节点。抗战时期，这里作为八路军120师活动区域，全村百姓踊跃支前，先后走出数百名爱国青年，涌现出22位革命烈士、35名伤残军人，用热血铸就了“对党忠诚、不畏牺牲、艰苦奋斗”的革命精神。这里因此获评省级国防教

育示范村，是新荣区红色文化的核心承载地。

调研中，专家们实地察看了红色旧址、纪念馆展陈、基础设施及周边环境，围绕展陈提升、史料充实、研学线路开发和宣教功能完善等进行深入探讨。调研组提出，要始终坚持保护为先、史实为要、教育为本，深挖革命事迹、讲好英雄故事，完善红色研学、主题教育和现场教学功能，努力打造集瞻仰纪念、党史学习、国防教育、文旅体验于一体的高标准红色阵地，让红色基因代代相传。

随后，调研组前往助马堡。作为明长城“塞外四堡”之一、晋蒙交界处的军事重镇与商贸古驿，助马堡始建于明嘉靖年间，万历年间以砖包砌，城垣规整、遗存丰富，素有“银驮马”之誉。古堡内，明清商铺、巡检司、边氏大院、进士故居、革命旧址错落分布，马市遗址见证蒙汉互市的交融历史，夯土长城诉说着金戈

铁马的往昔岁月。百年杏林环堡而生，春来繁花覆顶，秋至硕果盈枝，是新荣区最具辨识度的古色、民俗、生态复合型文化地标。

调研组沿堡墙行走，走访古建筑，查阅史料，系统梳理古堡的军事建制、商贸历史、民俗传承与红色印记，并就古堡保护修缮、历史故事挖掘、非遗活化、景观提升等方面展开深入研讨。大家一致认为，助马堡集长城文化、边塞文化、农耕文化、商贸文化于一体，历史底蕴深厚，文旅潜力巨大，应立足严谨的学术研究，做好史料考证、文脉梳理与价值阐释，让古堡“可看、可游、可品、可忆”。

依托助马堡得天独厚的生态与人文资源，调研组同步推进长城民俗文化节暨杏花节的筹备工作。助马堡百年杏林连片成景，每年春风拂过，杏花绕古垣、长城映粉雪，呈现出“古堡披雪、塞外寻

芳”的独特胜景。本届杏花节将紧扣“游古韵助马，赏百年杏花”主题，融合古堡游览、长城徒步、民俗展演、非遗展示、乡土市集、文艺创作等内容，以花为媒、以文聚客，以旅兴村，致力打造新荣区春季文旅名片，让边塞春光走出乡野，享誉全市。

座谈交流中，新荣区三晋文化研究会会长张选表示，新荣区拥有长城古堡、红色热土、生态田园三大优势，此次调研紧扣区委区政府中心工作，以“古色铸魂、红色立根、绿色兴乡”为方向，统筹推进历史研究、文化传承、文旅发展与乡村振兴。当前，亟需市级专家高位引领、学术把关、专业指导，诚挚邀请大同市三晋文化研究会专家学者到新荣区实地调研助马堡与拒门堡，为杏花节办出把脉问诊，共同探索文化活化的有效路径，助力新荣区打造长城文化标杆、红色教育高地、乡村文旅样板。

与会专家纷纷表示，将立足各自学术专长，做好史料挖掘、文化阐释和品牌策划，推动古堡保护与利用并行、红色传承与文旅融合、民俗节庆与乡村振兴互促，让边塞文脉活起来、红色地标亮起来、乡村旅游火起来。

探秘唐代石像冢遗存

本报记者 赵小霞

春暖花开，我们来踏青访古，在晋北苍茫的群山之中，时间以石头的形式沉潜。《相遇大同》本期将镜头聚焦于曲回寺石像冢，带大家了解除北魏、辽金以外，在大同唐代有哪些古迹遗存，给大家增添一个了解大同文化的好去处。

曲回寺石像冢位于大同市灵丘县独峪乡曲回寺村旁边山地上，是全国重点文物保护单位。现在的石像冢也曾叫石佛冢、石佛寺，现场可见带有佛像雕刻的石构件，石刻右侧写着“天宝十年”的年号，能确定是唐代遗存。石刻上一共7尊佛像，虽历经岁月风化，面目模糊看不清，但他们的服饰、坐姿、手势、手印，依然可以分辨清该佛教造像的风格特征——线条古朴、神态庄严，见证了当年佛教艺术的传播与工艺水平。

据村里老人说，像这样的石像冢

不止这一处，历史记载叫三百六座，是360座还是306座已经无法考究，但目前曲回寺旁仍存有43座，其中27座还保存完好。摄制组还走进了曲回寺石像冢博物馆，馆内陈列着从遗址出土的石质文物残件，包括佛像残身、建筑构件等，为文物爱好者与历史研究者提供了近距离接触历史遗存的机会。

其次，在石像冢后面还有一处元代的

民告知该舍利塔曾经在历史上被毁坏过。由于村民不了解塔的结构，帮着竖起来的时候垒的顺序有点错误，但仍然可以看到元代风貌。从唐代到元代，曲回寺经历了什么？为什么会取名叫曲回寺呢？这背后有个很有意思的故事，曲回寺曾叫“哭回寺”，与“康熙的父亲顺治出家”有关联，其名称渊源与历史传说为古刹增添了神秘色彩。

《相遇大同》栏目以曲回寺为窗口，解码大同地区唐代佛教文化的遗存密码，既呈现了石佛冢的考古价值，也挖掘了古寺背后的历史传说与人文情怀，让观众在镜头中感受大同深厚的历史积淀与独特的文化魅力。

古建新生的文化密码

本报记者 赵小霞

大同古城街巷的院落，以古朴的砖瓦、朱漆立柱与精致的彩绘斗拱，诉说着岁月的厚重，如何让古建新生呢？《相遇大同》将视角投向开化寺，在这座承载着辽金记忆与多元文化交融的古刹中，探寻大同古城深处的历史脉络与人文温度。

开化寺，坐落在清远街，也就是过去的大西街北。门楣“开化寺”匾额与“辽金元民族融合博物馆”的标

识，这双重身份需从“空间”与“历史”双重视角解读，一方面讲述院落的背景，另一方面讲述辽金元那段历史。这个院落坐北朝南，清远街开门位置是过去大同餐厅和老的容美理发店，在大同城市改造前，只剩一个大殿。过去开化寺只开西门（在原师校街），复建后，该院落恢复得古色古香；古建焕新生，作为“辽金元民族融合博物馆”，在这个院落设置了五个展厅，让传统古建与现代展陈设施巧妙融合，游客既可通过数字化设备深入了解辽金元时期的民族交融史，亦可通过文物遗存探究辽金元时期的人文历史风貌。

走进第一展厅“京华锁钥”，带大家了解辽金元时期大同的历史，据辽史记载，上京是皇都，大同最早是作为西京，在五京中位置非常高，基

本都是亲王在镇守。展厅中，陈列着大同御河兴云桥上镇桥铁兽，是金代文物遗存，造型非常生动，从痕迹上看工艺是分段铸造，还有一些石佛残件，上面的石雕部分依旧很精美，兴云桥三换其身，从金代的石桥到20世纪修的木桥再到21世纪后重新修建的立交桥，兴云桥虽然变了，但御河作为大同的母亲河依旧守护着这座城市。

五个展厅，系统展陈了辽金元时期大同地区的民族交往、文化共生轨迹，从器物到史料，还原了那个多元一体的历史现场。漫步其间，仿佛能听见千年前草原与中原文明对话的回响，感受到各民族在碰撞中交融、在传承中创新的活力。

从古刹的晨钟暮鼓，到博物馆的文物低语，通过走进开化寺，让大家触摸到大同作为“民族融合之城”的深层肌理。这里不仅是宗教文化的载体，更是辽金元历史的鲜活见证，在传统与现代的交织中，续写着古城的文化新篇。



关注大同日报视频号 看更多精彩内容



关注大同日报抖音号 看更多精彩内容



关注大同文化公众号 看更多精彩内容