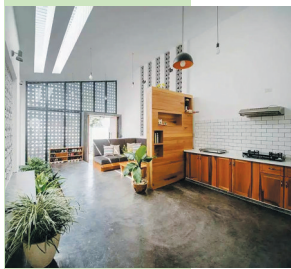


# 那些记忆中的家居元素

本报记者 任俊研



过去的设计代表着当时人们对未来的看法,而当下的情怀则是对过去的追忆与反思,从而更好地对话未来。这不仅是一种流行趋势,更是一种积极的生活态度。随着家居时尚的轮回式发展脚步,曾经流行的家具元素沉浸一段时光后,再一次重返时尚的浪尖。

## 一、墙裙设计

墙裙是指在室内墙面的下部额外加的表层装饰,一般用彩色涂料、护墙板等。上个世纪的绿墙裙,对于现在年轻人来说既陌生又熟悉,是一代人的生活标记和童年回忆。而木墙裙在上个世纪的东西方都非常盛行,尤其在一些大户人家和贵族之家。80年代的木墙裙,非常有“老干部风”,稍有不慎就会让房间刻板生硬。如今随着审美的升级以及设计方式的进步,这些再一次成为优秀的空间装饰元素。

## 二、水泥地面

七八十年代装修家的特色之一就是水泥地。后来因为水泥地面粗糙暗沉且没有特色,被渐渐淘汰。如今的水泥地面以水泥自流平的新工艺替代,弥补了传统水泥地粗糙不平易起尘的缺点,大势回归后,一跃成为家居圈的新晋宠儿。水泥地面之所以人气越来越高,一是因其简单、大方的格调深受当代青年的青睐;二是因其成效迅速、平整度无人能及。

水泥地面表面光滑平整、色泽匀称、耐磨防潮,可以无缝衔接还不易龟裂,基本上兼具了其它地面材料的优点。除实用性外,水泥地还具备装饰性,颜色深沉、质感淳朴

它适用于极简主义、工业风与北欧风。这种趋向于后现代主义风格,既能够承接传统设计又不拘泥于传统形式,在不让传统元素面目全非的状态下,进行创新和改变,新旧融合。

## 三、藤编元素

小时候的记忆影像中一定有这样的一副场景:爷爷奶奶坐在院子里的那张藤椅上,一边摇着蒲扇,一边和大家说着闲话……儿时记忆虽已不再,可那把藤椅却一直停留在脑海里。藤艺家居作为一种古老的艺术,曾经一度消失在家居生活当中。如今在追求返璞归真、崇尚自然材质的潮流趋势下,又一次进入人们的眼帘。藤材质地坚固、韧性强,可以制作出多变复杂的结构,适合各种类型的家具设计。

藤编家具质朴自然,材料天然环保。通过精湛的编织工艺,在延续其粗犷随性的原始美的同时,平添几分精致的柔和美,赋予空间轻松舒适的生活氛围。藤编家具打理起来也十分方便,相比皮质或是布艺家具,它更加耐脏耐磨,只需用一块抹布擦拭灰尘即可。

藤编家具一直以来都承载着时光的印记。如今藤编工艺的进步以及藤制品的传承,反映的正是人们对于生活品质的不断追求,以及对于环保家居的重视。时尚是一场没有尽头的轮回,尽管家装风格随着潮流趋势一变再变,但永远不会偏离其本质和内涵。找到熟悉的感觉,打造个性舒适的环境以及创造更加绿色环保的生活氛围,这也是现代都市人的美好愿景。

# 几何元素独一无二的空间感与时尚感



几何元素在服装、建筑、视觉、室内等各个设计领域中都占据着坚不可摧的位置,它能延伸空间,也能浓缩角落。方圆之间尽显结构魅力,展示出精致的美感和极致的空间感。随着现代艺术的不断演进,人们不再满足于横平竖直的居所环境,认为一些打破常规的空间结构更容易表露主人的独特个性。几何元素,自然成为了这种变化最合适的切入点。

几何元素墙面。看惯千篇一律的墙面,难免有些单调,若是将几何元素融入其中,则会让空间显得大为不同。线条相连成面,让几何形态有着无数种可能性,每一种都可以感受到简洁明快的空间感和抽象的美。不同形状的几何图案运用在墙面上,外加颜色的碰撞,让整个空间充满格调和艺术感。深浅不一的多边形色块组合,可以打造出裸眼3D立体感。

几何元素地面。地面砖体通过几何体的延伸和重复,让平平无奇的脚下空间瞬间灵动鲜活起来,即使不起眼的角落也可以变得不同凡响。从平面到立体,空间的格调与生活的趣味性也随之提升。

几何元素家具。面面组合成的立体物,在家居中随处可见。除了四四方方造型以外,想要给居室添置一丝别致而又个性的视觉效果,具有独特形状的几何家具是必不可少的“灵丹妙药”。将传统家具融入极具造型感的几何元素,可以优化空间形态,营造视觉重点,即使是抱枕和地毯等软装物件,一旦使用几何形态,空间氛围也会变得精致而独特起来。

俊研

## 家居美学:打造合理又美观的家

家居设计与空间布置,不仅是一种简单的环境装饰,更代表着居住者的审美趣味。学会家居美学,可以让各个空间、家居元素与环境相匹配,在展现设计美学的时候,更加符合屋主的生活需求。

1.比例与尺度。比例是理性而具体的标准,尺度则是感性而抽象的化身。如果没有特别的偏好,建议采用1:0.618的黄金分割比划分居室空间,合理而不易出错。即使整个家居布置采用的是同一种比例,也应有所变化,否则会显得过于刻板。

2.调和与对比。对比是美的构成形式之一。通过光线的明暗对比、色彩的冷暖对比、材料的质地对比等,在视觉上形成一种反差,力求使家居风格产生更多层次,增加空间的趣味性。而调和则是将对比双方进行缓冲与融合的一种

有效手段,以达到一种理性与感性兼容的生活方式。

3.对称与均衡。对称是指以某一点为轴心,求得上下、左右的均衡。现在居室装饰中人们往往在基本对称的基础上进行变化,造成局部不对称或对比,色彩和形式上达成有所律动的视觉均衡。对称性的处理能充分满足人的稳定感,同时具有一定的图案美感,在整体对称中进行局部变化,可以避免平淡甚至呆板的感觉。

4.统一与变化。家居布置的初始就应该有一个完整的计划和构思,根据大小、色彩、位置使之与家居构成一个整体,通过局部的变化营造出自然和谐的艺术风格与生活韵味。例如整体定制一套风格与色彩统一的家具,加上人文喜好的融合,用变化带来个性美,进一步提升居住环境的品位。

俊研

## 中央空调的选购误区

1.中央空调匹数越大越好。家用中央空调匹数要根据空间大小和实际居住情况来选择。外机匹数一般和内机相等或略小。当所有内机开启时,外机要有相应的匹数跟上,若外机匹数大于内机易造成浪费。若外机略小,当内机全开时外机功率会不足。

2.选中央空调只看制冷功能。空调早已不局限于制冷功能,购买时需全面考虑家用中央空调的系统性能,看它是否同时具备供暖、过滤除尘、改善空气质量、平衡湿度、节能环保等直接影响到家居舒适度及居住者体质变化的功能。

3.中央空调维护维修不方便。中央空调生产工艺更精湛,零部件都是名优产品,设备在运行时能够自我诊断和保护,

有回风口和检修口,清洗维护都很方便,并且中央空调只有一个外机,而普通空调外机个数多,故障率会更高。

韩莹



## 瓷砖的使用需求

抛光砖,坚硬耐磨。客厅最适宜的瓷砖。抛光砖的表面是经过打磨而成的一种光亮的砖,突出优势就是坚硬耐磨,适合在除洗手间、厨房以外的多数室内空间中使用,比如用于阳台、外墙装饰等。在运用渗花技术的基础上,抛光砖还可以做出各种仿石、仿木效果。

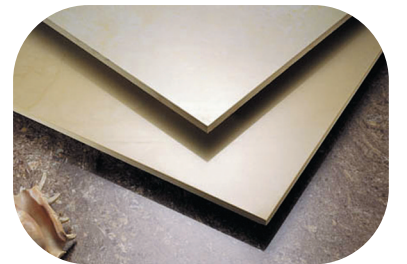
釉面砖,防渗耐脏,厨卫尤适合。釉面砖是砖的表面经过施釉高温高压烧制处理的瓷砖,釉面处理的突出优势是防渗、耐脏、易清洁,耐磨度虽然较抛光砖稍差,但大部分釉面砖的防滑度都非常好,且色彩图案丰富、规格多、选择空间大、尤其适用于厨房和卫生间。

木纹砖,使用寿命长,阳台、户外也可使用。木纹砖是指表面具有天然木材逼真纹理图案的陶瓷砖,分原装边和精装边两大类,前者烧成时即是长条形、无需切割;后者是方砖,后期切割、铺贴较为方便。木纹砖做地砖可避免木地板易褪色、

不耐磨等缺点,自身使用寿命长,耐磨度高、无需像木制产品那样周期性地打蜡保养,阳台等户外空间都可以使用。

仿古瓷砖,吸收凝结水汽,温润不怕湿冷。仿古瓷砖实质上是上釉的瓷质砖做成仿古效果,纹理多半呈现出石板、岩片的自然感,表面分为雾面和平滑两种。仿古砖湿气重时会水汽吸入,干燥时再释放而不会在表面凝结水汽,不容易滑倒,安全性较高,且冬天时不像石材地板冰冷,触感较佳。

韩莹



## 家居防盗小秘籍

1.基本检查防备不可少。当家里长时间没人值守的时候,要第一时间要检查家里的门窗等设备,因为很多小偷作案都是随机和临时起意的,增强防盗意识能够大大降低被盗窃的可能性。

2.带走贵重物品。不要在家里存放大量的现金,避免被小偷盯上及降低被盗损失;需要长时间离开,建议把贵重的物品和户口本、存折等重要个人资料一起带走或放在家里不起眼的角落并锁好。

3.及时清理“奇怪符号”。离开之前注意观察自家门口周围是否有“奇怪标记”,如果有必须及时清理;信箱的各类广告和传单要及时清理,可以留下一盏夜灯或在门口放双鞋子,以伪装有人在家里的假象。

4.检查门窗。离家前必须仔细检查门、窗是否存在大的缺口,完全关好锁好,最好再手动检查一下。如果可以,不妨拜托邻里帮忙照看一下门户,切忌不要把钥匙放在花盆等自以为隐秘安全的地方。

韩莹

