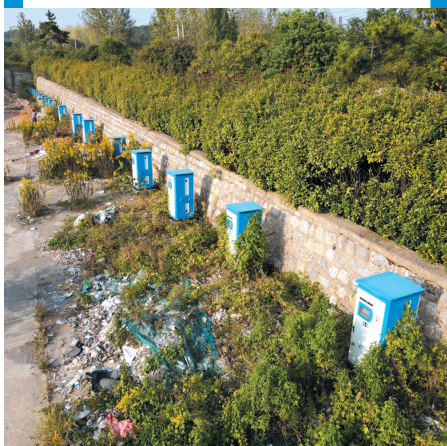


“新能源车主最怕啥？怕车子开半路没电。比没电更绝望的是啥？找到充电桩却充不了电。”安徽省淮南市新能源车主强说，因为在充电站没法充电，他只好打电话求援拖车。

“新华视点”记者近日在安徽省淮南市发现，很多充电站的充电桩无法充电，有的无电源接入，有的甚至根本没安装配置充电模块，大量充电桩成“僵尸”。



淮南市舜耕山风景区旁的一排充电桩，周边杂草丛生（无人机照片）。



淮南政务服务大厅停车场充电站。

充电桩为何成“充电装”？

——安徽淮南“僵尸”充电桩调查

“僵尸”充电桩：无电源、无充电模块、不能充电

在淮南市舜耕山风景区旁一个充电站，近20个充电桩一字排列，周边杂草丛生。随机打开一个充电桩外壳，本应该放置充电模块的柜体空空如也。附近村民说，充电站一直废弃，村民已经把充电站作为石料堆积场了。

这并非个例。记者在“淮南朝阳路供电营业厅电动汽车充电站”看到，充电站有6个充电桩，均有“国家电网”“电动汽车充电桩”等标识，但无一可用。

记者在淮南政务服务大厅停车场充电站发现大量“僵尸”充电桩。这里有100多个充电桩，按操作说明提示，记者多次扫码充电，均显示乱码，现场也找不到管理人员。

淮南市一家新能源汽车销售公司负责人告诉记者，他把淮南市区的充电站逐个实地调查了一遍，总数大约20多个，共有290多个充电桩，其中只有4个充电站的30多个充电桩可以使用。

公司停摆运营难 相关部门“踢皮球”

记者走访充电桩运营公司以及新能源汽车产业从业人员获悉，淮南“僵尸”充电桩成因主要有两类。第一类是设备老化。国家电网淮南供电公司有关负责人解释称，淮南朝阳路供电营业厅停车场的电动汽车充电桩建成已近10年，当初是作为示范项目，但目前设备老化已经无法充电。

第二类是充电运营公司主营业务不理想，导致公司充电桩无人管理。有的公司是以销售新能源汽车或开展新能源汽车租赁业务为主，充电桩只是这类公司为主营业务服务的配套设施。当主营业务遭受挫折、公司运营举步维艰，相关配套设施也随之疏于管理。在淮南市充电桩数量最多的淮南恒天易开汽车运营有限公司即属该类型。

安徽省源丰新能源汽车销售服务有限公司负责人费海山说，他2018年在淮

南一家物流园建了新能源汽车充电桩，主要是为公司出售新能源汽车提供配套服务。充电桩建成后，公司在淮南的新能源汽车销售数量不理想。同时，由于物流园内新能源汽车数量少，充电桩利用率低，原计划5年收回成本，但是根据现状看，恐怕8年到10年也很难收回成本。记者在物流园内看到的多个充电桩中，目前只有部分充电桩可以正常充电，一些充电桩出现损毁无法充电。

费海山说，预期很美好，现实很残酷，因为赚不到钱，近年来很多从事新能源汽车充电桩业务的同行已经改行了。

在多个充电桩公司电话都始终无人接听的同时，记者在调查“僵尸”充电桩成因的过程中，屡屡遭遇相关主管部门“踢皮球”。

在采访淮南政务服务大厅周边“僵尸”充电桩运营公司过程中，记者找到淮南市政服务管理局办公室工作人员采访，对方答复说充电桩管理不在其管辖范围，建议找淮南市发展和改革委员会。淮南市发展和改革委员会则回复称，应找淮南市城乡建设局。

淮南市城乡建设局相关负责人对记者说，他们主要负责充电桩未来5年的规划布局建设，“我们平时不开电动车，对充电桩无法充电问题确实没关注过。”他说。

据该负责人介绍，淮南市现有多个类型的充电站。比如，在政府相关部门和企业事业停车场的充电站，其管理权归政府相关部门和企业事业单位。按照这个解释，淮南市政服务大厅周边区域充电桩运营公司应与淮南市政服务管理局有合作关系。记者的追踪调查绕了一圈，又回到了原点。

“无形之手”与“有形之手” 共同发力

国务院办公厅近日印发的关于新能源汽车产业发展规划的相关文件提出，要提高充换电服务便利性。

部分城市“僵尸”充电桩的存在，不利于新能源汽车产业健康发展，不仅导致充电难，也让一些期待进入新能源汽车充电领域的市场主体望而却步。



舜耕山风景区旁的一个充电桩，柜体中并没有充电模块。

一些业内人士呼吁解决“建好了不运营、新建的批不了”问题。随着新能源汽车增加，充电站场地的潜在经济价值快速攀升，建议警惕部分充电桩公司“挂羊头卖狗肉”，背后看中的是场地升值，而非做好充电运营。

“僵尸”充电桩在全国屡见不鲜。”国家科技成果转化基金新能源汽车创业投资基金合伙人兼总裁方建华认为，近年来，部分充电桩运营公司受到地方补贴政策的吸引，盲目冒进，规划建设和实际脱节，导致资源闲置浪费。

业内人士认为，之前“共享单车坟场”备受关注，如今又出现“僵尸”充电桩，两者背后的逻辑类似，都是新业态成长中的资源浪费问题。解决该问题，既要重视“无形之手”，鼓励市场竞争优胜劣汰，也要重视“有形之手”引导，主管部门应当主动作为，不能当“甩手掌柜”，共同促进新能源汽车产业发展。

“充电桩仍无法满足当前新能源汽车需求。”方建华建议，对运营能力低、资源长期闲置的市场主体，主管部门要及时引导进行出清。同时，建议在市区鼓励发展换电模式，因为充电花费半小时至1小时，换电3分钟即可，尤其适用出租车、物流车等。

据新华社

九如花园 喜封金顶

——11月15日营销中心盛装绽放 正式迎宾

11月15日上午，南环路上锣鼓喧天、热闹非凡，御东新盘九如花园举行了盛大的封顶庆典暨营销中心开放仪式，众多意向客户蜂拥而至，争相一睹九如真容。当天现场设置了文艺表演、楼盘介绍、活动抽奖、西式冷餐会等内容丰富的参与环节，一时间群情振奋、人声鼎沸，给平城的冬日增添了一抹靓丽的暖色……作为新中式楼盘的典型代表，让我们来一起了解一下九如花园——

■黄金区位

地处城市地标高铁南站西侧一公里处，位于御东高端成熟生活片区，北临城市大动脉开源街同煤快线，交通出行

无比便捷。

■醇熟配套

实验小学分校、大同二中、一医院、五医院、万达广场、永辉超市、御河生态园、方特欢乐世界……配套丰醇无比、一应俱全。

■经典造型

新亚洲主义建筑风格极具东方特色。楼体挺拔笔直，线条明快简洁，经典三段式造型儒雅稳重。色彩配搭白褐相间，挑檐设计独树一帜，整体造型英姿勃发、美轮美奂。

■中式园林

古典主义府制大门雍容华美；门、亭、榭、台、轩、阁，层层递进，步步升阶；

“如”字形中央水景，池塘、栈桥、喷雾、叠水、瀑布、假山、亭榭，错落缤纷，蔚然大观。

■高端品质

立邦牌外墙一体板；单樘万元级别梵蒂斯防火防盗铸铝子母门；南玻出品三层中空玻璃LOW-E工艺；坚朗五金件；德国威能新风系统……不惜工本，

品质上乘。配备酒店、幼儿园、商超、卫生室、公共活动空间等。

■顶级物业

高标准、严要求地践行“管家式”物业服务：管家全面负责住户日常服务；每日固定时段坐堂；开通24小时投诉热线；受理后10分钟强制到场；物业总管24小时轮班在岗……

