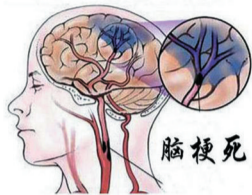


抓住脑梗死治疗的“黄金时间”

——访大同新和医院神经内科主任贾尚英

本报记者 刘锦秀



人们常说时间就是金钱，对于神经科医生来说，“时间就是生命”，抢救生命就要争分夺秒。尤其是对于脑梗死患者来说，神经细胞在血流完全中断、缺氧的情况下最多存活5-8分钟，大脑中动脉闭塞后，每分钟就会有190万个神经细胞死亡，成功治疗的时间窗非常短暂，仅仅是4.5小时。而许多患者就是因为错过“黄金时间”，遗憾地落下终生残疾甚至死亡。

大同新和医院神经内科主任贾尚英说，脑梗死又称缺血性脑卒中，是神经内科常见病，其发病是由于脑部血液供应障碍、缺血缺氧引起的局限性脑组织的缺血性坏死或脑软化。局部脑缺血由中心坏死区及周围脑缺血半暗带组成，坏死区中脑细胞死亡，缺血半暗带由于存在侧枝循环，尚有大量存活神经细胞，如果能在短时间内迅速恢复缺血半暗带血流，该区脑组织损伤是可逆的，神经细胞有可能存活并恢复功能。挽救缺血半暗带是急性脑梗死治疗的一个主要目的。医生抢救脑梗死患者的目标，不是抢救已经死亡的神经细胞，而是在4.5小时的时间窗内通过静脉溶栓治疗，抢救那些即将死亡的神经细胞。溶栓治疗是脑梗死的一个根本性治疗方法，不但减少了脑梗死患者的死亡率及严重残疾的危险性，而且大大改善了患者的生活质量。如果发病时间超出4.5小时的“黄金时间”，患者就无法溶栓，只能进行常规的治疗，预后和获益明显比溶栓治疗效果差。

前不久，71岁的王先生，因突发左胳膊无法抬起、左腿无力而就诊于大同新和医院神经内科。该科主任贾尚英检查后发现，患者左侧肢体只能进行微小活动，肌力为2级，右侧肢体活动正常，肌力为5级。根据患者病史及神经系统缺失症状、辅助

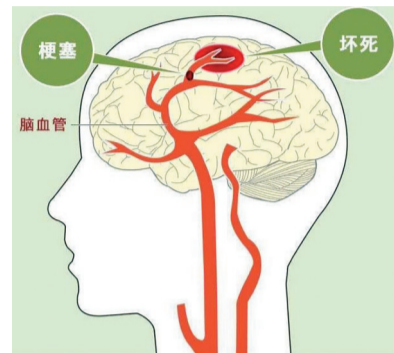
检查诊断明确，患者突发右侧大脑中度脑血管梗死。因发病仅两小时，时间短，可以为患者进行溶栓治疗。患者入院后，贾尚英向家属交代病情，家属同意溶栓治疗，立即给与患者1小时的溶栓治疗。24小时后，患者左侧肢体肌力恢复到4+级，基本能正常行走，两周后患者出院，病情基本痊愈。

一个月前，41岁的李先生突然发现右侧肢体乏力、言语不清，3小时后入住新和医院神经内科。贾尚英检查患者，右侧肢体肌力为1级，左侧肢体肌力为正常5级，同时伴有嗜睡，说话言语不清、面神经受损、左侧鼻唇沟变浅等症状。最终确诊患者为左侧大脑中度偏重度脑血管梗死。在与家属沟通后，进行了1小时的溶栓治疗。住院14天后，患者右侧肢体功能完全恢复，其他症状也基本消失，治疗效果非常好。

怎样快速识别脑卒中？贾尚英说，从临床上看，很多人由于缺乏脑卒中识别方法，导致身边的家人和朋友出现了脑卒中的情况不能及时识别，耽误了宝贵的抢救时机。在此，她为大家介绍了急性脑卒中快速识别方法，即“120”。

“1”看1张脸：是否有不对称、口角歪斜现象。

“2”查两只胳膊：能否平行举起，单侧



是否无力。

“0”(聆)听语音：表达是否不清、困难。

这三种情况只要发现一项异常，就应该立刻拨打急救电话120，将患者送往医院卒中中心。

贾尚英提醒说，脑梗死一旦发生，救治每延迟一秒钟，就会有数十亿的神经元凋亡；延误越久，神经功能不可逆性损伤越重。因此，要在发现患者患病的第一时间，将患者送往医院救治，越早治疗，效果越好。新和医院能更好地协调急诊科、检验科、CT室、神经内科、药剂科等医疗资源，缩短了患者检查、诊断时间，尽快为脑梗死患者进行溶栓治疗，以减少其对人体的伤害。



谨防学龄前儿童烧伤

——访大同和平烧伤骨科医院烧伤专家王公升

近日，记者从大同和平烧伤骨科医院了解到，最近先后有几位小朋友不慎被烫伤入院，其中两名是在吃饭时被稀饭烫伤，另两名是在玩耍时打翻水杯烫伤，幸好都是伤在四肢，均为浅二度烫伤，伤口估计在两周左右愈合，愈后不会留明显的后遗症。

据该院烧伤整形专家王公升说，学龄前儿童动作不协调，识别能力差，自我约束力差，活泼好动，好奇心强，方向感差，照顾稍有疏忽，就会发生意外。烧伤以热液体烫伤最为常见，生活中沸水、热油、热饭等

最容易引起烫伤，其中开水烫伤占首位，往往因为幼儿看护人员麻痹大意、疏忽而引起。其次是火焰烧伤。

王公升说，学龄前儿童主要是由看护人照顾，活动场所以家庭及幼儿园为主，健康教育应以看护人与儿童同时进行，并且以看护人为主。

看护人在照顾幼儿时应注意这几点：1.给儿童洗澡时浴盆中应先放冷水再加热水，以免在此过程中小儿跌进未加冷水的热水盆中烫伤。在使用热水器洗澡时方

法要正确，先调节好水温后再放水于浴盆中。2.开水瓶、电饭锅、盛热饭的容器避免放置在小儿能攀触的位置，并在小儿的教育过程中提醒儿童对这类物品不能攀触。3.怀抱小孩时尽量不拿高温的物品，以免小孩触及热物或泼洒热液。4.正确使用石油汽瓶及管道石油汽，养成使用完后顺手关上总开关的习惯，不能让小孩随便进入厨房。5.电器插头安装在学龄前儿童不能触及或隐蔽的地方。6.随时注意不让儿童玩火。

锦秀



花雕是黄酒吗？

说到黄酒，或许大家都不陌生，但是市场上销售的花雕、女儿红、绍兴酒等等，这些是不是黄酒呢？

市田源酿造有限责任公司总经理高瑞举说，花雕又名状元红或女儿红，为江浙地区人们自酿的黄酒，因瓦罐或土罐外面雕有龙凤、花草、鱼鸟而得名。花雕是黄酒的一个分类，是中国的传统特产酒，属于黄酒。但不同的是，花雕是正在发酵中的黄酒，是黄酒中的“奇葩”。一般黄酒会经过“浸米、蒸饭、淋饭、落缸发酵、压榨、炙酒、封坛”7大工序，待工序结束之后即可饮用。而花雕在发酵的时候就可饮用或直接封坛继续发酵。在选材上，黄酒多是采用稻米、黍米以及糯米作为原材料，配以泉水、酒曲进行酿造，而花雕多是采用糯米和麦曲进行酿造的。

广告信息

大同市田源酿造有限责任公司
联系电话号码：5555559

产检胎儿偏大，会不会“早产”

——访大同凤凰妇产医院住院部主任李润英

“医生，我现在孕35周，可B超看着宝宝相当于37周大，这会不会早产？”产检后，有些孕妇总会有这样的疑问：自己按末次例假算的怀孕周数与B超检查周数（胎儿发育）不符，怎么办？本期请大同凤凰妇产医院住院部李润英主任和大家聊一聊孕妇如何核对孕周。

李主任介绍，产检发现胎儿发育大小与孕周数不符这种情况是比较常见的。一般来说，产科医生最初给孕妇做产检，就会核对孕周。核对孕周需要结合孕妇的平时例假周期、出现早孕反应的时间、早孕期B超（最好是7-12周的B超）等。如果孕妇的体型是娇小的，胎儿很可能也比较小、比较轻。胎盘机能是否良好，也会影响胎儿体重。胎盘功能好，胎儿获得的氧气、养分足够，就会生长得好；

反之，则有可能体重过轻。脐带是输送血液、养分给胎儿的重要管道，如果孕妇的血糖含量高，胎儿会长得较快、较大。像常见的妊娠糖尿病容易造成巨大儿，就是因为孕妇的血糖过高，带给宝宝太多糖分所造成的。

李润英说，如果患有妊娠高血压的孕妇，血管中阻力就会较大，从而脐动脉和胎盘功能也会较差。因此血液不易通过，所以胎儿就会长得较小，甚至会造成生长迟滞。多胞胎的体重会比单胞胎小一点。因为孕妇一次要供应多个宝宝的成长，同样的营养，多胎宝宝吸收的肯定比单胎宝宝的少，体重自然就会轻一些。此外，如果孕妇怀孕后，还有饮酒、吸烟等不良的生活习惯，那么自然也会影响胎儿的生长发育。

胎儿偏大了，会不会早产？李主任说，当然不会，胎儿会按照自己的“原计划”选择和规划自己的生日。宝宝是否发育成熟，不仅仅看宝宝的体重，更重要的是看宝宝的孕周。宝宝个体差异很大，与父母的遗传因素、孕妇的子宫条件、孕期并发症发生情况、孕期增重等因素有关。

所以，会出现同一孕周分娩的宝宝，体重可能会差将近30%的情况，都在孕38周分娩的宝宝，体重2600-3200g都是正常的。

为了更好地监测胎儿大小，医院针对不同孕周制定了宝宝大小的正常值范围，孕妇做超声检查后，宝宝大小很少与孕周完全相同，但大多会在相应孕周的正常范围内，只要在正常范围里，就是正常的宝宝，就不必过于担心。

王芳