

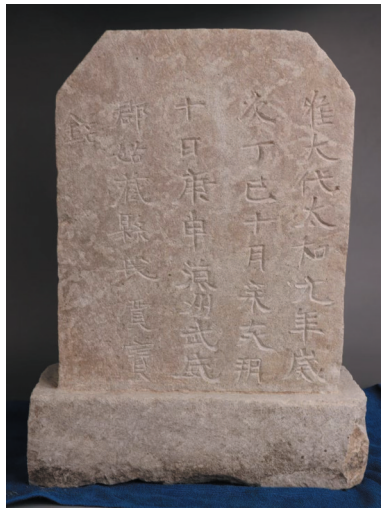
# 平城魏碑家族再扩容

## 我市出土的北魏太和年间贾宝碑尽显书法艺术之美

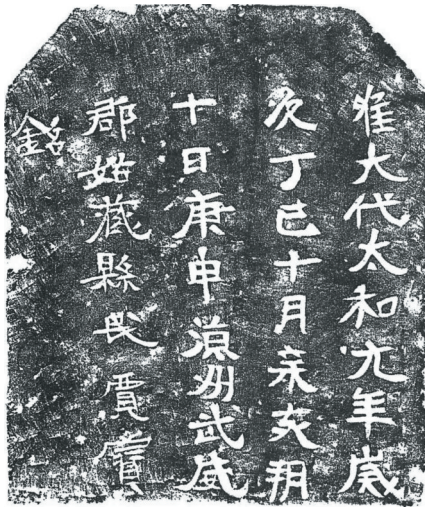
本报讯(记者 崔莉英)大同是魏碑故里,平城魏碑书体研习方兴未艾。近日,《文物》杂志发表了我市考古所侯晓刚、张海蛟撰写的《山西大同北魏贾宝墓发掘简报》,文中首次披露了一块从墓中出土的北魏太和年间的贾宝碑,并附有墓碑图片和碑拓。该碑引起我市金石界和书法界的广泛关注,碑拓为众多的魏碑书法爱好者所喜爱并广为转发。不少人认为,被网友转发的魏碑拓片是研习平城魏碑很好的临摹范本。

记者昨日从市考古所获悉,贾宝墓北临南环东路,西临恒源路,是我市近年来发掘的比较重要的有明确纪年和墓主名字的北魏墓葬。碑为黄色砂岩质,高36厘米、宽26.4厘米,碑文为阴刻魏碑体,共32字。碑文为:“唯大代太和元年岁次丁巳十月辛亥朔十日庚申凉州武威郡姑藏县民贾宝铭”。

市考古所所长张志忠说,贾宝碑的出土不仅是研究北魏时武威人口迁移平城的第一手史料,也为平城魏碑家族增色扩容。大同作为魏碑故里,拥有丰富的魏碑碑刻、造像题记、瓦当文和瓦



北魏贾宝墓碑



贾宝墓碑拓片(图片由市考古所提供)

刻文,特别是近年来出版的《平城魏碑十二品》拓片是最有代表性的平城魏碑书法珍品,成为国内魏碑研习者的范本。从贾宝墓中出土的贾宝碑保存完好,书体遒劲有力,章法有度,笔锋犀

利,体现了北魏平城时期的书法艺术风格,是研究平城魏碑石刻的重要实物,也是临摹平城魏碑的不二之选。目前,该碑保存在市考古所,下一步将移交到市博物馆与公众见面。

## 冬病夏治要“趁热”

专家提醒:要对症贴敷  
不可盲目“跟贴”

本报讯(记者 高燕)7月11日开始数伏,冬病夏治也从当天开始。在普通人看来,三伏天酷热难耐,但在中医眼中,三伏天期间是养阳扶正、治已病、防未病的好日子。近年来,冬病夏治受市民热捧,“趁热”治未病也成了潮流。专家提醒,三伏贴根据不同病症,贴在不同的穴位,选择冬病夏治的市民要到正规医院,在医生指导下治疗。

据了解,冬病夏治是中国传统医学的一个重要特点,就是利用夏季气温高,机体阳气充沛的有利时机,调整人体的阴阳平衡,使一些疾病得以康复。中医学认为,夏季是人体阳气最旺盛之时,尤其是三伏天,自身脏腑气血充沛,在此时贴敷或灸疗,可以引动自然界的阳气为自身所用,达到驱散体内沉寒邪气,以治疗寒证、虚证以及疼痛性、过敏性病症等。

“三伏贴看似简单,实际上整个贴敷过程非常讲究。医生会根据患者的不同疾病及体质偏颇、疾病寒热属性等进行辨证论治,并遵循经络理论,辨证取穴。”市中医医院针灸科主任王文琴告诉记者,三伏贴的第一道关键步骤就是“辨证”,三伏贴需“因人而异,辨证施治”,市民千万不要盲目“跟贴”。同时,三伏贴并非包治百病,这种诊疗方法和其他治疗方法一样,都有适应症和禁忌症,只有明确了冬病夏治的适应症,才能确保疗效。另外,三伏贴也不能代替日常治疗,原本服药的慢性病患者在敷贴期间不要盲目减药、停药。

专家提醒,冬病夏治疗法并非普通手法,每一个环节都需要专业的医学知识,而且不同的病情所选择敷贴的穴位不同,如果穴位找得不准贴错了,还可能会导致病情的加重,所以一定要选择正规医疗机构和有资质的医生。同时,7月11日开始入伏,在三伏天的任何时间都可以进行贴敷。虽然三伏头天阳气最盛,但市民也无需在第一天“扎堆”,在每伏的10天内选择任意一天贴敷,疗效都一样。

2020生肖系列儿歌之  
奋进鼠新童谣评选揭晓

我市作家袁秀兰  
作品获一等奖

本报讯(记者 崔莉英)“新时代创享新童谣”——2020生肖系列儿歌之奋进鼠新童谣评选活动近日揭晓,我市儿童文学作家袁秀兰创作的新童谣《金豆豆银豆豆》获得成人组一等奖。

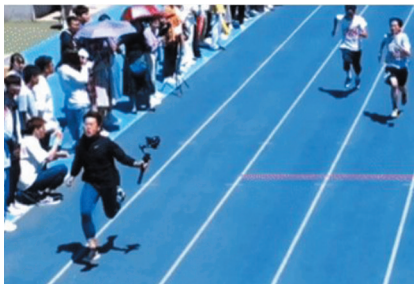
“小妞妞,捡豆豆,勤劳他是金豆豆,节俭他是银豆豆,传统美德不能丢……”袁秀兰创作的新童谣句式整齐,韵律明显,朗朗上口,富有童真童趣,受到评委会的一致好评。

袁秀兰是中国作协会员,山西省作家协会全委会委员,40多年来坚持儿童文学创作,著有童话集《温暖的小房子》《会走路的大鼓》《香香鼠和臭臭鼠》,儿歌集《袁秀兰儿歌》等。

“生肖系列儿歌大赛”面向全国开展已有33年,评选出的儿歌在少年儿童中广为流传,成为孩子们的优秀精神食粮。“新时代创享新童谣”——2020生肖系列儿歌之奋进鼠新童谣评选活动由上海市奉贤区教育局、上海市儿童基金会、中国中福会出版社共同主办,共收到来自全国24个省市的作品数千件。经过评审委员会的初评、复评、终评,最终评出成人组和少儿组获奖作者21名,入围奖40名。

百米赛道上  
摄像师快过运动员

大同大学这名学生  
上了央视



摄像师快过运动员(图片来自网络)

本报讯(记者 郑林)前不久,在大同大学举办的高校运动会上,一位摄像师拍摄比赛时,竟然跑得比参赛者还快,这段视频迅速在网上走红,引起多家媒体转发。近日,这段视频登上央视新闻,视频中的这位摄像师接受了央视记者的采访。

7月5日,央视新闻《24小时》栏目中以《百米赛道上摄像师快过运动员》为标题,报道了大同大学体育学院体育教育专业的郝晓阳网上走红的新闻。报道时长约8分钟,讲述了郝晓阳当日边跑边拍摄参赛者的情形。郝晓阳说:“当时我手里的稳定器和摄像机加起来大概8斤,起跑前还打了个跟跑,但我马上调整好状态,主要是想呈现出电视上专业比赛转播的画面,也不想给每一位参赛者留下遗憾。”

新闻中介绍,郝晓阳不仅是班长,还是学校记者、体育学院学生会主席。大学四年来,他在各类体育项目中斩获很多奖项。除了热爱体育,郝晓阳还有一个爱好就是摄影,在校内开展的各种活动中,都能见到他在现场跑来跑去拍摄的身影。

据了解,郝晓阳被同学称为“热心大哥”“专属快递员”,经常帮同学收取快递,谁有困难他都尽力相助。

## 走,到云州区看黄花去!

### 23个以花为媒的乡村旅游点可打卡

本报讯(记者 崔莉英)“走,到云州区看黄花去!”近日,云州区17万亩黄花陆续进入收获期,迎来众多观光者,央视新闻客户端8日还对云州区采收黄花的情景进行了直播报道。记者昨日从云州区文旅局获悉,西坪镇唐家堡黄花公园、坊城新村、吉家庄黄花基地等多个黄花基地黄花成片,市民和游客可以欣赏到一望无际的金色花海。云州区还将黄花产业与生态旅游、文化康养等深度融合,斥巨资打造火山黄花田园综合体,建成火山天路、忘忧大道、忘忧农场、吉家庄旅游小镇,形成以黄花为媒的乡村旅游点23个,深度黄花游带火了乡村旅游,成为全市推动乡村振兴、发展休闲旅游业的成功典范。

据了解,西坪镇唐家堡黄花公园

及公园周边有黄花基地2万余亩,是集乡村休闲观光、采摘体验游与景观游相结合、旅游业和农业深度融合发展的成功典范。自2018年7月开放后,日均游客1000余人次;西坪镇坊城新村是由原大坊城村和西咀村合并而成的易地搬迁村,村合作社种植500多亩黄花,游客除了欣赏“遍地黄花是金针”的美景外,还可以参观黄花深加工产业;坊城黄花产业园目前已经形成集生产加工、仓储物流、质量检测、产业集聚、展示销售、品牌塑造、旅游服务等功能于一体的产业链延伸综合性产业园;位于桑干河畔的吉家庄黄花基地约有黄花5000亩,一望无际的绿色田野上七蕊金黄,加上桑干河湿地碧波荡漾、群鸟翩跹,是旅游观光的好地方。



7日,浑源县荆庄学校64名学生收到了一份爱心礼物,市留守儿童救助协会携手爱心企业,为孩子们送去新书包和经典革命故事书籍。  
图为捐赠现场。 本报记者 田雁 摄