

市消协提醒



网购生鲜 要新鲜更要健康

本报记者 文慧

近年来,随着生鲜电子商务和冷链物流行业的迅猛发展,网购生鲜食品正成为人们的一种新兴消费方式。但生鲜食品不同于普通商品,其保质期短,再加上运输过程中的不可控因素,等到了消费者手中时,往往会出现腐烂、破损等情况。因此,市消协提醒广大消费者,网购生鲜食品时要慎之又慎。

今年过年,刘女士在网上下单了一盒红虾,收到快递后发现冻得还结实,随后就放在冰柜里,过了10天拿出来解冻后,发现有3只颜色发暗不新鲜,没办法只能扔掉,不仅损失的部分要自己承担,还影响了过节的心情。

近期,由于疫情防控的需求,快递行业也受到了一定的影响。3月29

日,丁女士在网上购买了1箱芒果,已经过去15天,快递显示还未到山西。丁女士说,即使现在收到货,估计也没法吃了。由于购买商品时已注明生鲜食品不支持7天无理由退货,丁女士的损失不知该由谁承担。

对此,市消协工作人员提醒消费者,疫情条件下,运输和配送无法保证,网上购买生鲜更需要谨慎。市场监管总局下发的《网络购买商品七日无理由退货暂行办法》中明确指出,7天无理由退货规定不适用鲜活易腐的商品,就是基于生鲜食品不易保存、不适合多次运输制定的规则。一旦发生刘女士和丁女士这样的问题,多数只能自己承担损失。因此,在网上购买生鲜食品时一定要注意以下几点:

1. 尽量选择专业的生鲜服务商。这类服务商一般货品新鲜、品质稳定、售后有保障。
2. 购买水果蔬菜时一定要选注意水果蔬菜产地和时令,最好购买和原产地时令相符的自然成熟的水果蔬菜。
3. 购买冰鲜冷冻食品时,尽量选择2小时送达或当日送达的平台,若实在条件不容许,也要选择由冷链运输的平台。



4. 在选择商家时,尽量选择销量较高的网店,这样的网店产品流动快,一般都能够保证生鲜食品的新鲜程度。在购买前应询问商家几个重要问题,比如说生产日期、发货时间、发什么快递、是否有冷链等。

5. 在收货后,一定要开箱验货,看有无漏发、错发、损坏等,一旦发现货物有问题后应及时拍照取证并马上与商家联系。

目前,正处在疫情防控阶段,市消协工作人员提醒消费者,尽量不从中高风险地区购买物品,避免海淘、代购国外疫情形势严峻地区的商品,特别是像冷冻进口海鲜等生鲜产品。收到快递后要对外包装进行消毒,不要带入室内,接触外包装及生鲜食品后应及时洗手,避免用手触摸口鼻眼等处。

真快乐 App 携手 北方电器抗疫在行动

作为深耕大同家电领域多年的北方电器,始终不忘社会角色和企业责任,秉持着“国美、家美、生活美”精神理念,践行公益,勇于担当,积极组建抗疫志愿者团队,全力投入到“战疫情”“保供应”的抗疫行动中。

北方电器总经理李建龙深知“疫情就是命令、防控就是责任”,组织职工志愿者迅速前往核酸检测点,负责现场秩序维护、扫码测温、录入群众检测信息等工作,为打赢疫情防控阻击战贡献一份力量。

此前,北方电器集团总部国美在全国各地积极参与防疫抗疫,先后提供多批次精准援建和大批医院急需的电器设备,并以国美安迅送装同步的服务优势,高效完成了援建工作。未来,真快乐 App 和国美电器将进一步与有关部门对接需求,发挥国美安迅在供应链、物流和服务协同能力,积极投身于疫情防控工作,为早日打赢疫情防控阻击战贡献力量。

真快乐 App 和国美电器还通过线上线下紧密联动,积极发挥零售生态共享平台的优势,保障各地民生供应。线上,国美电器真快乐 App 充分发挥全品类供应优势,建立起防疫保供的绿色通道,加量供应米面粮油等民生刚需产品,以及消毒柜、空气净化器、空调、热水器等健康防护家电储备,确保供应充足。线下,国美遍布全国的4000多家门店积极发挥本地生活服务优势,借助安迅物流强大的配送能力,实现以门店3—5公里为前置仓,线上下单后最快半小时即可送达,确保特殊时期居民线上购物无忧。

特殊时期防控的路上,有奔赴一线的“逆行者”,有无私奉献的志愿者,也有来自社会各界的正能量,企业与个人都在用各自的方式诠释责任与担当。(晓澜)

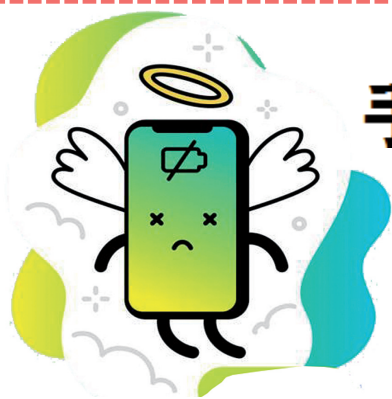


普及消费政策法规

揭露日常消费陷阱
搭建投诉调解平台
维护消费者合法权益

消费热线:2831805 18635299810
邮箱:dtwboxfk@126.com

市消费者协会与本报消费周刊联合主办



手机电池如何抗“衰”

新手机的电池电量通常可维持一整天,但用了一两年后,续航能力就有所下降。这是为什么呢?原因可能是你不会给手机充电,才让电池“未老先衰”。

相信很多人有晚上睡前给手机充电,

早上起床才会拔掉充电器的习惯,还有人经常充电宝不离手机,让电池始终保持满电状态,却不知道手机电池长期处于满电量或高电量状态,会加速电池的老化,所以当手机充满电后,应及时拔掉充电器。一般来说,手机电池电量保持在30%到80%,可以延长电池的使用寿命。

另外,插头、数据线插拔顺序也有讲究。事实上,这一微小的举动对手机电池使用寿命的影响很大。

给手机充电的正确步骤是,先把插头插入插座,再把数据线插到手机上。如果

先把数据线插在手机上,再插插头通电的话,瞬间可能会产生较大的浪涌,长此以往则会损坏手机电池。

什么是浪涌呢?浪涌,也被称为突波,是超出正常工作电压的瞬间过电压。当你刚为手机充电时,把耳朵贴在手机上可能会听到嗡嗡声,这就是浪涌造成的。

充满电后,不要先拔充电器插头,而是要先拔掉数据线。因为在拔下充电器时,容易产生反向瞬时电流,这也可能会加速电池老化。

除了上面提到的问题,如果想手机电池

尽可能保持“年轻态”,还要注意以下两点:

1. 远离高温环境。手机充电时,环境温度尽量保持在16到22摄氏度之间。当手机长时间处在35摄氏度以上的环境中时,电池可能会出现永久损坏。

2. 必要时开启低电量模式。很多智能手机都带有低电量模式,在手机电量较低时,启动这一模式可延长电池使用时间,也可优化电池性能。在低电量模式下,屏幕亮度一般会被调低,并尽可能地减少系统动画。当你的手机被重新充电后,低电量模式也会被自动关闭。(澜之)



名爵MG5天蝎座大同上市

4月8日,上汽名爵2022款MG5天蝎座于大同庞大汽车文化园区致慧名爵4S店正式上市,新车共推出三款车型,官方指导价10.29万元—11.79万元

名爵全新MG5天蝎座采用了全新激情柠车漆配色。前脸宽体数字暗黑燃动格栅线条交织刚劲有力,尽显犀利锋芒,其钨

钢材质体现出更极致的黑化质感。前冲下压车头,配合超宽体低趴、溜背设计,呈现蓄势待发的捕猎者姿态。LED分体式大灯设计灵感源于科幻电影中的光剑,强化了整车的科技气息。双层悬浮蝎式尾翼,为整车带来更强空气动力学性能的同时,进一步强化其潮跑的运动实力。

2022款MG5天蝎座不仅拥有优秀的外表设计,它的内在做工也很到位。新车内部采用了黑武士运动套件,配备了雅马

哈高保真音响,一键点燃竞速激情,双边真四出尾排造型,熏黑轮毂、炫红卡钳、黄色安全带则以撞色释放年轻激情。内饰方面,MG5天蝎座装备了一体式运动座椅,打造同级超优包裹感,带来了赛车级乘坐体验。新车采用了银河穹顶天幕,1.226㎡最大采光面积可达到99%紫外线隔绝率,无惧烈日。

在配置上,新车配备了12.3英寸高清触控互联大屏和12.3英寸交互式全虚拟仪表,打造沉浸式感官体验。拥有自学能力的达摩引擎AI交互语音系统能够自动吸

收新知识、新说法、掌握车控,实时更新进化。在动力方面,MG5天蝎座搭载1.5T发动机动力总成,最大马力181匹,最大扭矩285牛·米,百公里加速仅6.9秒。另外,MG5天蝎座选用了米其林轮胎,配合整套大陆刹车系统卡钳,百公里至零速度刹停距离仅为35米。天蝎座还配备了“弯道神器”弯道动态控制系统和跑车级三重阻尼可调电动助力转向系统,带来了超强驾驶体验,麋鹿测试成绩更是达到A级车很难实现的79km/h。

(广告信息)