

邮储银行大同市分行

打造拥军优属服务品牌

本报记者 刘江华 通讯员 梁耿君



优待证发放现场

邮储银行大同市分行始终把服务军人和退役军人作为重大政治责任,通过开展特色金融服务,努力提升拥军优属服务水平。

7月29日上午,邮储银行广灵县支行与广灵县人民武装部、县武警中队、县退役军人事务局联合举办广灵县“‘邮’爱拥

军,初心如磐”拥军优属暨优待证首发仪式,39名退役军人拿到了广灵县首批退役军人优待证。

发放仪式上,邮储银行广灵县支行客户经理积极介绍该行为退役军人量身打造的产品,现场解答疑问,并与有意向的客户建立微信联络群,方便日后跟进,为退役军人提供多元化、全方位的金融支持与服务。

据了解,为践行“‘邮’爱拥军”理念,邮储银行结合退役军人实际需求,于2019年推出退役军人服务卡,从用卡安全、金融理财等角度为持卡人量身定制专属功能,并在创业、就业、生活缴费等方面为退役军人提供尊享服务。为满足多样化金融需求,邮储银行大同市分行在营业网点设立专门窗口,张贴优先标识,为军人军属、退役军人开通绿色通道,提供特色权益,让他们切实感受到邮储银行贴心、便捷、高效、优质的金融服务。在“八一”建军节等特殊节日,邮储银行大同市分行还积极开展丰富多样的

活动,如讲解金融知识、走访慰问老兵等,进一步增进军民团结,发扬尊军崇军拥军爱军优良传统,激励广大员工积极进取、勇于拼搏。

接下来,邮储银行大同市分行将进一步创新金融服务产品和载体,探索新时代社会化拥军优属工作新模式、新路子,为军人军属、退役军人及其他优抚对象提供优先、优质、优惠服务,提高荣誉感、获得感、尊崇感,积极打造拥军优属服务品牌。

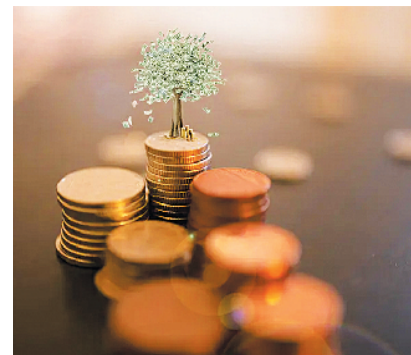
普惠万家 成就梦想



地址:国信时代广场A座写字楼1-8层

财经观察

遇基金回调如何操作



在基金市场中,投资者经常会看到“回调”这个词,遇到回调,代表基金涨了还是跌了呢?投资者接下来该如何操作呢?

基金回调是指基金经过一段时间的上涨后,受市场影响下跌。比如,投资者购买的基金在最近一段时间内都是上涨的,昨天净值为6元,但今天变成了5元,这就是典型的基金回调。但如果基金在近段时间内一直是下跌的,当再次出现下跌趋势时,不能算是回调,而是持续下跌。

一般来说,基金回调后净值下降,很多投资者会认为这是买入的好时机,因为买入的净值更低,成本更少。但下跌是不是回调还需要判断。基金净值在下跌过程中出现成交量不断缩量,则可以判断基金在回调;反之,如果在基金的下跌过程中成交量持续放量,则不是回调。

需要注意的是,不是每一次回调都是买入的时机。在市场行情较差的情况下,基金受市场行情的影响出现回调的情况,而其业绩并没有实际性的变差,或者基金标的物经过长期上涨出现回调的情况,其后期还可能继续上涨,则投资者在基金回调的时候,可以选择持仓不动,或者在回调的时候再买入一些。如果基金回调是因为基金业绩变差,或者基金标的物处于下跌通道所影响,则基金大概率会继续下跌,投资者可以考虑在回调的时候卖出,减少基金因回调带来的损失。

(左语)

银行扎堆升级、缩减整合 App

近日,记者体验了多家银行的多款手机银行 App 发现,目前手机银行所提供的服务除了存贷款、理财等金融服务外,还包括财富管理等多项便民生活的非金融服务场景,以满足客户的多样化需求。

今年以来,为了拓宽服务渠道,多家银行相继升级了手机银行 App 版本,并创新打造多个应用场景。经常使用手机银行办理业务及消费的市民刘女士告诉记者,对银行升级 App 比较期待,某些功能会更便捷,作为用户,她希望操作更加简便,服务更加多样。

采访中记者还了解到,银行除了不断升级 App 外,也在逐渐减少同款 App 的数

量,避免功能的重复。例如,某国有商业银行近日发布公告称,停止旗下的一款电商平台 App,并停止相关服务;某股份制银行于近期下线了一款 App,同时关闭平台相关服务功能,并将相关功能迁移至该行的手机银行。

随着手机银行 App 的不断发展,目前国有银行及大型股份制银行几乎都有两个以上的 App,包括信用卡、贷款、支付、生活服务等不同领域类别。银行对旗下 App 的缩减整合,虽然业务有迁移,但实际更加精细化运作,降低运营费用的同时还可以提高用户体验。

业内人士表示,未来银行整合集中 App 功能或将成为趋势。随着数字化转型



进程加快,银行也在积极探索精耕细作,整合旗下 App 有利于打通内部渠道,进而为客户精准“画像”。

(丽华)

建行动态

善建者行 成其久远

建行大同分行
政银企对接助力企业发展

本报讯 今年以来,建行大同分行作为受邀金融机构多次出席我市开展的政银企对接会。

建行大同分行坚持把优化营商环境作为支持实体经济的出发点和落脚点,积极参加政银企对接会,广泛收集企业融资需求,开拓创新信贷产品,做好个性化支持方案设计,切实帮助企业解决问题。该行推出的“惠懂你”App 和小微快贷系列产品受到了与会企业的赞许与认可。

下一步,建行大同分行将建立常态化政银企合作机制,持续跟踪企业动态,用好用活各项融资配套政策措施,为支持实体经济发展贡献建行力量。

(丽华 雪峰)

建行大同分行
提升网点服务质效

本报讯 近年来,建行大同分行高度重视网点客户引导分流工作,充分发挥大堂服务引导作用,强化自助设备分流渠道功能,培养客户自助金融消费习惯,“加档提速”柜面业务分流,全面提升网点服务质效。

该行全面提高大堂人员业务素质和营销技能,充分发挥其分流引导作用。同时加快电子银行推广,积极发挥渠道分流作用,特别注重产品体验和操作示范,让客户更加详细地了解电子银行各项功能,培养良好的使用习惯。此外,该行加大自助设备投放,加强自助设备管理,提高自助服务设备运营效率。

(左语 雪峰)

建行大同分行
开展“微课堂”活动

本报讯 为进一步提高网点人员业务素质,近日,建行大同分行商户中心创新开办商户业务“微课堂”活动。

每位员工根据自身工作经验,结合实际工作中遇到的疑点和难点,以“业务微课堂”为载体,利用碎片时间,在工作群进行梳理及学习。通过“微课堂”的学习,使每位员工进一步提升了理论素养和专业能力,让业务学习“触手可及”。

建行大同分行商户中心将探索建立更多“小而精”的培训模式,创新课堂内容,营造浓厚学习氛围,充分发挥“微课堂”互动优势,真正让员工实现在常学常新中提升技能,在真学真信中增长才干,为全行高质量发展贡献力量。

(丽华 雪峰)

建行大同分行
多措并举强化案防工作

本报讯 近日,建行大同分行结合日常业务管理和案防工作实际,采取多种措施,狠抓内控基础管理。

该行通过晨会、案防分析会狠抓案防警示教育学习,使每个员工都把严格按制度办事作为职业行为中的“铁律”。同时落实检查责任制,灵活运用监控检查、重点检查、突击检查等方式,强化对重点环节、重点部位和重点岗位的监督检查。此外,该行严格规章制度,全面加强违规惩罚和积分管理工作,加强对内外部审计、检查、自查发现问题的问责,坚决杜绝屡查屡犯重复违规等现象。

(左语 雪峰)