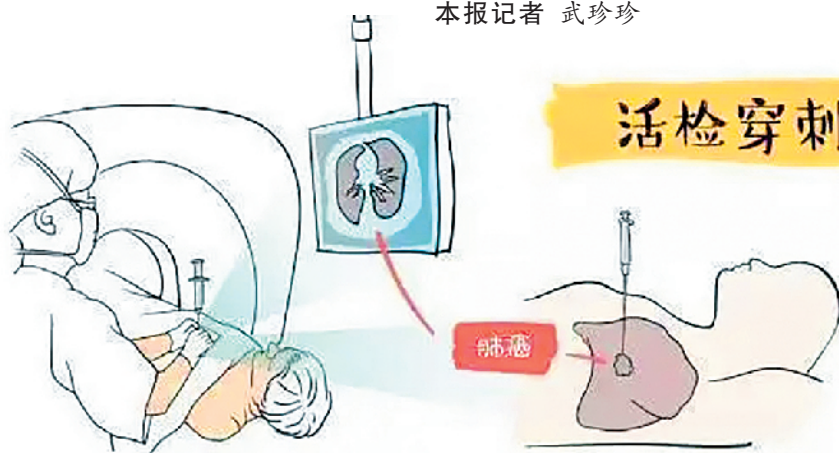


穿刺活检：肿瘤疾病诊断的“金标准”

——访大同新和医院肿瘤科主任牛熊

本报记者 武珍珍



活检穿刺

我们都知道，B超、X线、CT、核磁是最常见的几种医学检查手段，它们或单独使用、或相互配合，能查出大部分的病变。但是，当凭借这些游走在身体外部的的手段无法确诊肿瘤疾病时，就需要有一个能够探及内里的方式来协助“破案”。这就是穿刺活检存在的意义。为什么很多患者还是对其持抗拒态度呢？穿刺会使肿瘤疾病扩散、转移吗？做穿刺活检安全吗？为此，记者采访了大同新和医院肿瘤科主任牛熊。

牛熊介绍说，从诊断角度讲，影像学诊断只是医生根据经验作出的初步判断，最终确诊肿瘤疾病需要穿刺活检得到的“病理学结果”，这被称为肿瘤疾病诊断的“金标准”。

从治疗角度讲，单凭影像学结果即便能够确诊，也无法判断病理分型及有无突变等具体情况，后续治疗相应也会变得盲目，而病理学结果可以对肿瘤疾病进行全面而深入的“解读”，因而能更好地指导治疗。

穿刺活检如此善解人意且神通广大，为什么很多患者还是对其持抗拒态度呢？一方面是因为惧怕，另一方面是担心穿刺会扎破肿瘤、刺激肿瘤，导致肿瘤疾病的转移、扩散。

穿刺会使肿瘤扩散、转移吗？

国内外大量的研究证明，穿刺造成肿瘤扩散、转移的风险低于千分之几，属于极

低概率的罕见事件，几乎可以忽略不计。

牛熊介绍说，大家之所以认为穿刺会造成肿瘤转移，是因为以前的防癌筛查没现在这么普及，影像检查也没有现在这么完善，对癌症的认识也不够，很多患者确诊癌症的时候已经是中晚期了，而这个时候做穿刺，很多病情都处在加速恶化的过程中，自然而然会错误地联想为“是做穿刺导致了肿瘤转移”。也就是说，穿刺活检替晚期肿瘤背了一个锅。

为什么说穿刺是很安全的？

牛熊介绍说，在最近的10年内，随着穿刺活检理念的提升，所用的器械在发展中得已改进。穿刺取材的装置外面加了一个保护套，类似圆珠笔。一按开关，穿刺针就会刺到肿瘤里面，取材结束后又会缩回到外壳中。而这个外壳不进入瘤体，这样在穿刺针拔出的过程中，就避免

了肿瘤细胞的外漏，对人体做了最大程度的保护。

退一万步讲，即便这样的严密保护仍可能造成外漏，也不足以造成转移。因为人体的血液循环中本身就有很多的肿瘤细胞，但它们会被人体的“清道夫”——免疫系统清除掉，因而并不表现为肿瘤。即便穿刺针带出了肿瘤细胞，其量也非常之少，远远达不到人体正常血液循环中的数量，所以造成肿瘤转移的几率微乎其微。

再退一万步，即便免疫系统没有及时清理掉转移的癌细胞，造成了肿瘤转移，其生长也需要一定的时间。以乳腺癌为例，根据肿瘤细胞动力学研究结果，快速生长的肿瘤倍增时间约为1~4周，而生长较慢的肿瘤约为2~6个月。

国外曾有大量对接受过穿刺针活检的乳腺癌患者的随访研究，时间最长达15年，结果发现，穿刺针活检后两周内进行手术治疗并不降低患者的生存率。目前，也没有证据证实穿刺针活检后延期1个月内手术会对患者不利。也就是说，如果能够在肿瘤疾病诊断后早期合理治疗，如在活检两周内进行手术切除，术后再合理地化疗，肿瘤扩散转移的风险是可以进行治疗来抵消的。

因此，从理论、技术、器械等各个方面来考虑，穿刺都是安全可信赖的，如果经医生评估确有穿刺需求，切勿盲目恐惧和抗拒。如果结果为良性，自然皆大欢喜，不必再担心受怕；即便结果为恶性，也是利大于弊，因为它是肿瘤疾病诊断和治疗的重要依据。

吸烟与骨质疏松症有关系吗？

吸烟除了对心肺等脏器有严重损害，也是引起骨质疏松症的主要危险因素之一。大同现代医院骨质疏松、免疫科主任李永芬介绍，吸烟可降低骨密度，引起骨质疏松症，增加骨折风险，且与吸烟量、烟龄等因素相关。由吸烟导致的骨质疏松症被称为吸烟性骨质疏松症，属于继发性骨质疏松症。

李永芬说，正常成熟骨代谢主要以骨重建形式进行，凡能使骨吸收增加或骨形成减少的因素都可导致骨量丢失和骨质量下降、骨脆性增加，导致骨质疏松症。烟草中有害物质可以直接或间接作

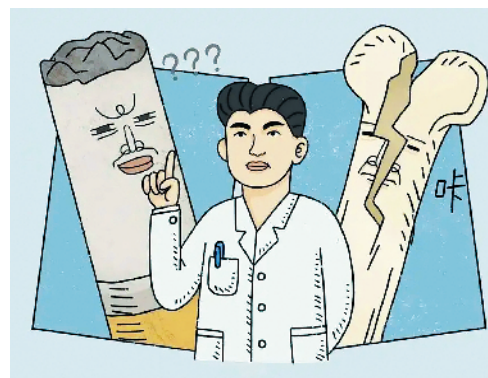
用于破骨细胞，促进破骨细胞生成，增强破骨细胞活性，导致骨吸收增加。同时，还会抑制成骨细胞的增加、分化，降低成骨细胞的活性，导致骨形成减少。有研究表明，吸烟者骨量丢失率约是不吸烟者的1.5~2倍。

性激素对维持骨量起着重要的调节作用，雄激素可以促进成骨功能、抑制破骨活动，而雌激素对破骨细胞有抑制作用。吸烟可以抑制雌激素的合成，加速雌激素的分解代谢，从而降低雌激素水平。女性吸烟还可使绝经年龄提前、卵巢功能早衰，绝经后体内雌激素不

足会加重骨质疏松症。

吸烟还会使肠道对钙的吸收减少，继发甲状旁腺素增高，会造成骨钙的脱失，出现骨量减少甚至严重的骨质疏松。吸烟可以影响许多细胞因子，使破骨细胞活性增强，促进骨吸收。长期吸烟会导致镉在人体的慢性蓄积，而且骨骼是镉损伤的重要靶器官，镉的蓄积可以加速骨丢失。总之，烟草中许多有害物质可以影响骨代谢，抑制骨形成，促进骨吸收，引起骨量丢失增多，最终导致骨质疏松症。

(王芳)



秋季喝点黄酒 活血又抗衰老

很多人喜欢睡前小酌一杯葡萄酒，助睡眠，抗衰老。其实，中国传统的黄酒在保养方面不输于葡萄酒。

黄酒也称为米酒，属于酿造酒，是医药上很重要的辅料或“药引子”。黄酒含有丰富的营养，尤其是对于妇女来说，黄酒对身体有很多保健作用。

一、活血祛寒 我国中医指出，黄酒具有活血祛寒以及通经活络的功效，因此在平时经常感觉到手脚冰凉的患者可以适量多喝，一般以每餐100~200克为宜。

二、抗衰护心 研究发现，女性在平时适量饮用黄酒，可起到美容的作用，而且如果能够长期坚持饮用的话，还能起到抗衰老的功效。

三、易于消化 黄酒含有许多易被人体消化的营养物质，如糊精麦芽糖、葡萄糖、脂类甘油、维生素及有机酸等，这些成分经贮存，最终使黄酒成为营养价值极高的低酒精度饮品。

四、促进食欲 锌是能量代谢及蛋白质合成的重要成分，缺锌时，食欲、味觉都会

减退，性功能也下降。而黄酒中锌含量不少，如每100毫升绍兴元红黄酒含锌0.85毫克。所以饮用黄酒有促进食欲的作用。

五、促进子宫收缩 对于一些刚刚生产完的产妇而言，在黄酒中放入桂圆或荔枝、红枣、核桃、人参同煮，可祛风活血、避邪逐秽，同时还有利于恶露的排出、促进子宫收缩，特别是对产后受风等有舒经活络之用。

大同市田源酿造有限责任公司
联系电话：5555559

(广告信息)