

意大利人“回归”燃木取暖

林场大量伐木但收益“原地踏步”

随着取暖季临近,如何削减“天价”燃气账单是欧洲民众逃不开的话题。在意大利,不少家庭选择“回归”燃木取暖方式,购买木材需求因此高涨,一些地区的树木砍伐量激增。

在意大利北部威尼托大区一处林场,一台拖拉机引擎轰鸣,正将一棵新砍断的云杉从树林运至原木堆放区,这里还存放着十余棵长近20米的完整树干等待运输。这处林场大量生长着云杉、山毛榉和落叶松等,由一家私人木材企业承包。企业负责人萨穆埃尔·波莱蒂告诉新华社记者,今年他们收到的订单数量大幅增长,预计将砍伐约4万棵树木,较往年平均水平翻了一番。其中,专门用作燃料的木材砍伐量预期增长最多,约为往年的2.5倍。

意大利农林能源协会发布的最新数据显示,今年前8个月,意大利林业企业承包林场的成交价较去年同期涨幅高达50%,用于燃烧木材的炉灶购买量增加约20%。同时,碎木块和木材销量分别增长37.3%和60.8%。

据意大利媒体统计,今年意大利普通家庭的天然气账单金额将较往年增长70%至80%,如果欧洲不改善与俄罗斯的关系,今年冬季前这笔花费还会进一步增加。

波莱蒂介绍,以前这家企业主要砍



视频截图

伐已经死亡或遭受严重病虫害的树木,如今这样的树木产量已无法满足市场需求,因此他们转而开始大量砍伐已经成熟且健康的树。

意大利是对进口能源依赖性最强的欧洲国家之一。全国消耗的天然气总量中,95%源自进口,乌克兰危机爆发前超过40%来自俄罗斯。尽管意大利政府先后采取增加天然气储备与寻找替代能源等措施,但这难以缓解今年过冬取暖的燃眉之急。

9月初,意政府宣布,自10月起将公共建筑内的供暖温度调低1度至19摄氏度,且每天中断供暖1小时。意大利生态转型部长罗伯托·钦戈拉尼说,实行类似措施每年可节省30亿至60亿立方米天

然气,并推动使用替代燃料和优化能源利用效率。

为迎合市场需求,波莱蒂的企业今年开始生产销售多种木材混合的易燃碎木块,产品不仅面对意大利市场,还出口至德国、奥地利、斯洛文尼亚和罗马尼亚等欧洲国家。目前在意大利市场上,一包15千克的碎木块零售价约12欧元,而去年同期仅约4欧元。

尽管产品需求和零售价格持续走高,但这家企业的收益却“原地踏步”。波莱蒂说,现有的大型机械设备每天消耗燃油超过200升,近一年来以燃油为主的生产成本上涨20%,足以抵消大部分产品收益。目前,这家企业计划购买更多机械设备,希望通过扩大生产规模增加利润。

供电出故障

南非再次面临大规模断电

南非国家电力公司18日说,由于供电设备老化、维护不善并出现故障,南非再次面临大规模断电。

南非国家电力公司首席执行官安德烈·德吕泰尔当天宣布“将大幅削减负荷”,今后几天有计划地中断供电。

德吕泰尔呼吁民众节约用电,晚上关闭办公室照明,在用电高峰时段关闭游泳池的水泵和热水器。“如果每个人都发挥自己的作用,我们就能设法满足需求。”

德吕泰尔同时承认,大幅提高发电量“需要些时间”。

南非限电等级共分八级,目前已达到六级,这意味居民和企业将面临每天停电数小时。南非国家电力公司首席运营官让·奥伯霍泽说,六级限电将持续至有足够多的发电机组恢复运转。

南非上一次实施六级限电是在今年6月,那时南半球正值冬季,能源消耗和发电压力增大。随着9月春季来临、气温上升,民众取暖需求降低,通常用电需求会下降,南非国家电力公司以以往会利用这段时间关闭发电机组进行维护,但近期故障频发导致发电量锐减。

高气价致碳酸短缺

德国啤酒厂商愁应对

受天然气价格高企等因素影响,德国已出现并可能持续面临碳酸短缺,令多家啤酒生产商和灌装商发愁。

据德新社18日报道,喜欢喝冰镇啤酒的德国人接下来几个月可能会发现自己选择受限。碳酸供应不足通常出现在夏季,但今年与以往不同。除季节性因素外,天然气价格近期高企致使化肥产量大幅减少,是碳酸短缺的重要原因。

从形成软饮料的气泡到产生啤酒从瓶中喷出的压力,都离不开碳酸。用化肥生产的副产品——二氧化碳可制成碳酸,由于化肥产量在温暖月份通常会下降,因此碳酸短缺常在夏季出现。

长期以来,德国等欧洲国家高度依赖俄罗斯天然气和石油供应。乌克兰危机升级以来,欧洲联盟与美国一道对俄施加多轮制裁,但制裁的反噬作用令欧洲国家处境窘迫。天然气供应紧缺推高价格,德国啤酒生产商和灌装商目前可用的天然气总量仅为以往的30%至40%。

德国啤酒酿造厂商协会主管霍尔格·艾歇勒说:“这对许多企业产生巨大影响。”德国矿泉水协会成员托比亚斯·比伦施泰因注意到,一些地方已经减产。

不少德国啤酒生产商和灌装商预期,碳酸短缺状况可能持续。

本版文图据新华社

德国天然气买家要求“北溪-1”供气

德国两家天然气管道运营商网站显示,购气方19日向俄罗斯通往德国的“北溪-1”天然气管道发出供气要求。据路透社报道,这是“北溪-1”约3周前因维修暂停输气后,德国购气方首次要求“北溪-1”供气。

沿德国东部边境地区铺设的输气管线运营商OPAL网站数据显示,购气方要求“北溪-1”在欧洲中部时间19日8时至9时之间向OPAL管道供气,流量每小时3652554千瓦时。另一连接“北溪-1”的德国输气管线运营商NEL网站显示,购气方也发出同一时段供气要求,流量为每小时14291845千瓦时。

北溪天然气管道公司告诉路透社,它无法证实德国购气方19日要求经由“北溪-1”管道供应天然气。

“北溪-1”天然气管道2011年建成,东起俄罗斯维堡,经由波罗的海海底通往德国,目前是俄罗斯对欧洲主要输气管道,年供气量最高可达592亿立方米。

“北溪-1”8月31日起暂停输气,进行为期三天的维修。俄罗斯天然气工业股份公司(俄气)9月2日说,由于发现多处设备故障,“北溪-1”将完全停止输气,直至故障排除。

在俄罗斯媒体4日播出的一档视频节目中,俄副总理亚历山大·诺瓦克表示,“北溪-1”停止输气完全是包括欧洲联盟在内的西方国家阵营制裁所致,对方违反了合同中涉及管道维修、维护的条款。

乌克兰危机升级以及西方对俄制裁使欧洲多国面临天然气价格飙升、供应紧缺局面,“北溪-1”断供加剧这一危

机。俄罗斯总统普京16日说,欧盟若想获得更多天然气,应当解除制裁、允许启用“北溪-2”天然气管道。

“北溪-2”与“北溪-1”平行,设计容量相当,本将成为俄罗斯经波罗的海向德国等欧洲国家输送天然气的另一重要管道。俄气去年9月宣布“北溪-2”管道项目完工,但受到美国阻碍,迟迟无法开通。俄罗斯2月24日对乌克兰发起特别军事行动前几天,德国政府中止了“北溪-2”管道项目审批进程。

■广告

好消息

大同机场联合同程旅行网送福利了,关注大同云冈机场官方微信公众号,点击出行助理,选择网上购票,可以免费领取国内机票代金券。受疫情影响,航班变动情况较多,关注大同云冈机场官方公众号,了解更多航线信息。



关注大同云冈机场微信公众号,随时查询航班最新动态及特价机票信息。

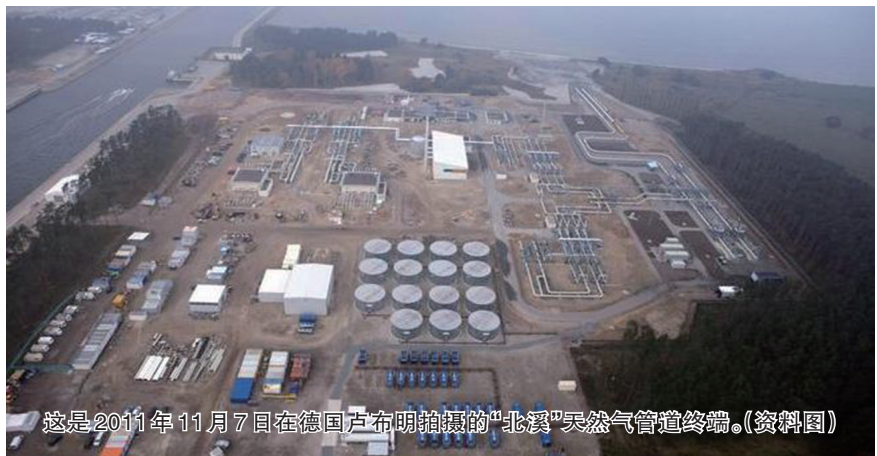
大同机场=朔州往返直通车电话:18034988820

机场问询:5688112/5688114

投诉电话:18935251315

机场巴士电话:18735271158

货物运输电话:5688006、5688130



这是2011年11月7日在德国卢布明拍摄的“北溪”天然气管道终端。(资料图)