

# “邮爱驿站” 有爱更温暖

## 邮储银行大同市分行不断完善便民金融服务

本报记者 刘江华 通讯员 马艳莉



投递员在“邮爱驿站”体验便民服务

为传递金融关怀,邮储银行大同市分行依托“网点密、分布广、人员多”的自身优势,充分发挥“自营+代理”服务特点,积极履行社会责任,在原有的便民服务设施基础上,打造“邮爱驿站”,为有需要的社会公众提供更为开放、共享、公益的便民服务新体验。

近日,一名投递员在为邮储银行云冈区支行派送当日报刊时突感身体不

适,该行工作人员见状赶忙对投递员说:“我们网点设有‘邮爱驿站’,并配备了茶点和热水,您可以在这里休息片刻。”话音刚落,工作人员就送上一杯温水,暖心的举动获得了投递员的称赞和认可。

据了解,“邮爱驿站”是邮储银行大同市分行为关爱广大户外劳动者、特殊客户群体及其他紧急诉求的社会公众,在网点内设置的便民服务场所,配备爱心座椅、充电设备、血压计、饮水机、医药箱等便民服务设施,旨在打造“冷可取暖、热可纳凉、渴可饮水、累可歇脚栖身”的服务专区,以方寸之地凝聚温暖,拉近心与心的距离。

“邮爱驿站”为越来越多的户外劳动群体提供贴心服务,不断提升客户体验,同时也是开展金融知识宣传教育的阵地。邮储银行大同市分行在“邮爱驿站”设置了宣传专区,摆放有宣传折页和知识手册,让广大劳动者和客户能够

在休息的同时提升识别和防范金融诈骗的能力。

设立“邮爱驿站”是邮储银行大同市分行践行社会责任的生动实践,该行将深入推进“邮爱驿站”建设与公益服务,充分发挥自身优势特色,积极履行企业的社会责任,更好地服务客户、服务社会。

普惠万家 成就梦想



地址:国信时代广场A座写字楼1-8层

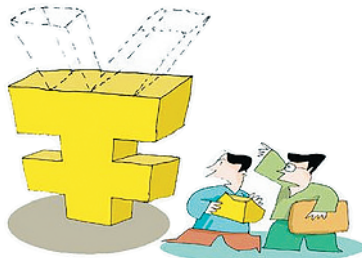
## 购买理财产品巧打时间差

不少投资者在购买理财产品时,只注重产品的预期收益率而忽略了产品说明书,殊不知,弄清楚产品说明书的几个“时间”概念,可以巧打时间差,实现收益最大化。

理财产品的时间段可分为募集期(发行起始日至发行终止日之间)、成立日(即起息日,指开始按约定计算理财产品收益的日期)、到期日(理财产品投资期结束或提前终止,进入资金清算的日期)、兑付日(按约定向客户账户中返还理财本金和收益)。

由于资金募集期和清算期不享有收益,通常情况下是不计利息或按活期存款利息计算的。如果投资者买入的时间较早,而该产品的募集期和清算期又比较

长,那么实际收益率会被拉低不少。如投资者买了一款35天的固定收益类理财产品,预期年化收益率4%,募集期是6天。很多投资者为了抢到投资名额,募集期第一天就买入该产品,那么35天的产品实际上变成了41天,而到期收益只按照资金实际理财天数35天计算。如果再算上到期后本金收益到账时间,一般为2~3个工作日,实际收益就更被“摊薄”了。因此,建议投资者尽量选择募集期和回款期短的理财产品,算好实际收益率。此外,需要提醒投资者的是,产品到期日和兑付日通常不是同一天。比如某国有商业银行在售的一款理财产品,其收益起计日是3月14日,到期日为6月26日,在“资金到



账日”说明中列的是“到期日后第3个工作日或提前终止后第3个工作日”。因此,理财产品计息结束是在到期日,投资者真正收回资金是在兑付日,到期日和兑付日之间的间隔越长,对投资者真实收益的影响就越大。(丽华)

## 财经资讯

### 黄金投资正当时



近期,黄金价格持续上涨,国际金价再次创下历史新高,不少品牌金店的饰品金价也随之水涨船高,个别品牌的黄金饰品价格甚至超过了700元/克。金价上涨后,不少投资者本着“买涨不买跌”的心态将目光投向了黄金理财产品。那么,普通投资者该如何在众多产品中挑选适合自己的呢?

投资黄金最直接的方式就是购买实物黄金,如购买金条、金币或金饰品,投资者可以在银行或品牌金店购买。实物黄金投资适合长期持有,目的是保值增值。

相比较实物黄金来说,以下几种黄金投资方式更适合普通投资者。

黄金ETF。黄金ETF是一种指数基金,它的净值走势跟现货黄金的价格走势差不多,现货黄金的价格上涨时,黄金ETF的价格也会随之上涨。而购买黄金ETF的成本要比实物黄金低,而且变现也很容易,随时都可以卖出,卖出的价格也是按基金卖出时的净值来算。

纸黄金。通过银行进行的一种黄金投资方式,投资者买卖的是一种物权凭证而非实物黄金,纸黄金适合短线操作,利用价格波动赚取差价。

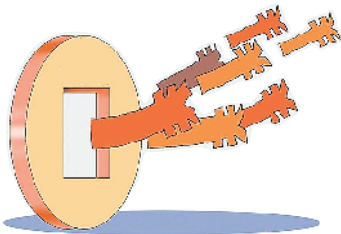
黄金期货。通过期货交易所进行的一种黄金投资方式,适合有一定风险承受能力的投资者,黄金期货可以进行长线或短线操作,利用价格波动赚取差价。

此外,投资者还可以考虑与黄金相关的理财产品,比如与黄金挂钩的结构型理财产品,这类理财产品的风险相对较低,适合稳健型投资者。

业内人士表示,每种投资方式都有其特点和风险,投资者在选择时应根据自己的风险承受能力、投资目标和资金情况来决定。此外,投资者应学习黄金市场的运作原理,了解影响黄金价格的因素,并选择有资质、信誉良好的交易平台。

(左语)

## 投资短期理财需考虑多方因素



短期理财是指用于投资的资金具有较短的投资周期,通常为一年以内。相比于长期理财,短期理财具备更高的灵活性和流动性,适合有短期资金需求或风险承受能力较低的投资者。在购买短期理财产品时,还需要了解一些重要的因素。

选择风险可控的产品。投资者在购买短期理财产品时,首要考虑的是风险控制。短期理财产品的风险通常比较低,但不同产品之间可能有所差异。投资者要选择一

些信誉良好、稳定的机构发行的产品,购买前仔细了解产品的收益率、风险评级以及受益人排位等信息,选择风险可控的产品。

了解产品的收益和赎回方式。不同的短期理财产品具有不同的收益方式,一般包括定期收益和浮动收益两种形式。定期收益固定,稳定性较高,适合稳定收益的投资需求;浮动收益受市场波动影响较大,但潜在收益也更高。此外,投资者还需了解产品的赎回方式,包括到期自动赎回和手动赎回,以免产生额外的费用。

考虑投资期限和资金流动性。投资者在选择短期理财产品时,需根据自身的投资期限和资金需求进行选择。如果资金需要有明确的使用计划,并且在短期内会使用,那么选择资金流动性较强的产品更为合适。而对于长期的资金储备或者是非常灵活的投资需求,可以选择投资期限相对较长的短期理财产品。

对比不同产品的收益率与风险。投资者应对比不同产品的收益率与风险,选择符合自身风险承受能力和投资期限的产品。高收益往往伴随着高风险,需要根据自身对风险的承受能力做出决策。同时,也要谨慎避开那些“暴利”的理财产品,以防被骗。

此外,投资者在购买短期理财产品时,还要选择具有较高透明度的产品,了解产品背后的资产配置和投资运作机制。需要关注产品的费用,包括管理费、申购费、赎回费等。不同产品的费用水平可能会对最终的投资收益产生较大的影响。

购买短期理财产品是一种理财增值的灵活方式,但在选择和购买时需要注意风险控制、收益和赎回方式等多个方面。通过综合考虑这些因素,才能更好地选择适合自身需求的短期理财产品,实现资产增值的目标。

(左语)

## 金融热线

我的理财我做主

☎ 欢迎您发短信或拨打

18635299919

生活中,您不可避免地会到银行、保险公司、证券公司、典当行、小额贷款公司、投资公司等金融机构办理业务。那么,您是满意而归?还是扫兴而去?如果您在金融机构中办理业务时遭遇侵权,或涉及服务缺陷,或落入误导陷阱,或碰到霸王条款等情况,都可以向本刊反映。亦或,您对这些金融单位有什么意见或建议,也请您告诉我们。我们将会扬行业之正气,贬行业之时弊,将您的声音传递给相关单位和部门,并诉诸报端……

您可以发短信或打电话至18635299919,也可将邮件发至dtrbj-zk1@163.com。