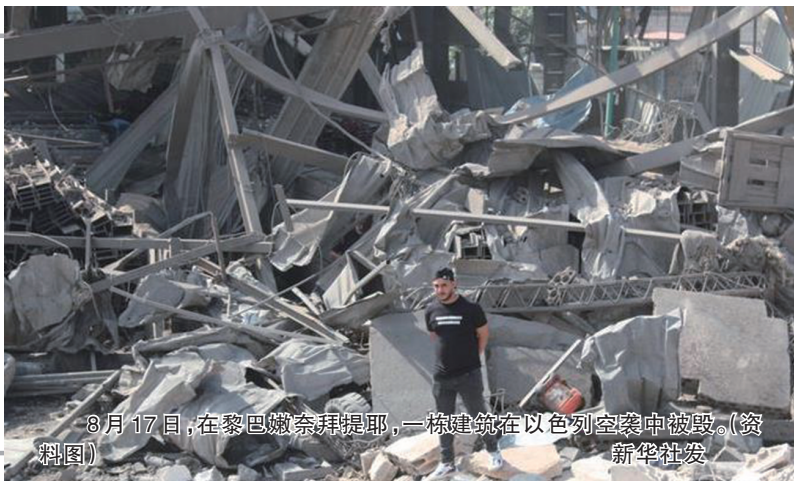


“南封加沙 北攻黎巴嫩”

以色列被曝要在黎建缓冲区

以色列媒体9月22日报道，以色列政府正研究加沙地带北部封锁方案，包括驱赶平民，宣布那里为军事禁区，试图瓦解巴勒斯坦伊斯兰抵抗运动(哈马斯)生存根基。

以色列军方消息人士披露，以色列还准备在黎巴嫩南部对真主党武装发起地面进攻，在黎巴嫩南部边境地区建立一片缓冲区。



8月17日，在黎巴嫩奈拜提耶，一栋建筑在以色列空袭中被毁。(资料图) 新华社发

【封锁方案】

据《以色列时报》报道，以总理本雅明·内塔尼亚胡16日在议会外交和国防委员会的一次闭门会议上说，他正在权衡一项封锁加沙地带北部的方案。以色列公共广播公司援引他的话报道，该方案“行得通”，但政府同时也在考虑其他计划。

封锁方案由一些以色列军队退役将领提出，其中包括原国家安全委员会主席吉奥拉·艾兰。后者认为，尽管该方案没有得到美国支持，但会改变加沙局势的“现实”。

艾兰向以议会外交和国防委员会成员介绍，根据这一封锁方案，以色列将要求加沙地带北部居民在一周内撤离，然后宣布加沙地带北部为军事禁区，“意味着那里任何人都是(攻击)目标，而且最重要的是补给物资无法进入”。

以色列在加沙地带军事行动中频繁向巴勒斯坦居民发布疏散令，迫使大批平民逃难。这种强制迁移引发国际谴责。据联合国估计，加沙地带北部人口约为30万至50万，本轮冲突爆发以来，人道主义援助进入那里尤其困难。如果以军对加沙地带北部采用围困战术，势必导致当地人道主义危机进一步恶化。

以色列对加沙地带采取的军事行动已持续近一年，在该地区造成超过4.1万巴勒斯坦人死亡，加沙地带230万人口大多流离失所。眼下，上百万难民在加沙地带南部以方划设的所谓人道主义“安全区”躲避战火。那里仅占加沙地带总面积的15%，缺医少食，不时遭到以军轰炸。

【谈及军管】

据以色列军队电台报道，宣布加沙北部为军事禁区后，以军将对残余哈马斯武装人员展开“围剿”，直到他们投降。以方估计哈马斯在加沙地带北部仍有兵力约5000人。

而以色列国防部长约亚夫·加兰特11日宣称，哈马斯在以军打击下只剩下约两成武装人员，日益陷入困境。

在艾兰看来，封锁是一种有效的军事策略。他先前批评以色列在加沙地带军事行动的方式，认为只要哈马斯继续控制加沙地带的食物和燃料分发，就能够不断补充资金和人员。他告诉《以色列时报》，以政府“只有军事施压能带来胜利”的口号并无根据，最重要的变量是人口，“谁控制人口，谁才能赢得战争”。

内塔尼亚胡在议会外交和国防委员会上承认，控制人道主义物资分发是以色列在加沙地带获胜的关键，而以方先前在加沙争取当地部落支持组建“维持会”的努力已经失败。因此，以方现在或许有必要对加沙地带实行军事管制，即便这不是他的目标。

来自内塔尼亚胡所领导利库德集团的议员阿米特·哈莱维称：“为了打败哈马斯，我们必须控制土地和人口。”在他看来，只有终结哈马斯对加沙地带的社会治理，才能从根本上瓦解哈马斯的兵源基础。而且这一策略还将迫使哈马斯领导人接受以方停火条件，交出其余被扣押人员。

以色列总理府拒绝就关于封锁方案的报道回应媒体采访要求。

【“准备攻黎”】

以色列在加沙地带军事行动的三大目标，即消灭哈马斯、解救被扣人员、让加沙地带不再对以色列构成威胁，至今未能实现。近段时间，国际社会担忧以色列正寻求在黎巴嫩发起一场新的军事冒险。

英国杂志《经济学人》22日以数名以色列军方人士为消息源报道，以色列准备发动地面进攻，试图占领深入黎巴嫩南部数英里的领土，建立一片缓冲区。

已有以色列装甲部队指挥官下令所部做好在黎巴嫩展开地面行动的准备。

一名参与准备工作的以色列预备役军官说，以军早已制定地面行动计划，但眼下还没有足够的部队来执行。

《经济学人》报道，以色列军方和政治领导层内部就对黎地面行动存在分歧。一些人希望利用通信设备爆炸事件给黎巴嫩真主党造成的混乱，尽快升级局势；另一些人主张采取更谨慎的方法，迫使真主党让步。

黎巴嫩17日至18日接连发生通信设备爆炸事件，累计造成37人丧生，近3000人受伤。

黎方指认以色列策划爆炸事件，以色列未公开回应。20日，以色列对黎首都贝鲁特南郊发动导弹“定点打击”，造成包括至少两名真主党高级军事指挥官在内的37人死亡。近几日，以色列与真主党相互导弹袭击，均表示冲突进入“新阶段”。

新华社专特稿

韩国统计厅预测

韩国30年间 两成家庭户主年满八旬

韩国统计厅22日发布的报告预测，2022年至2052年间，韩国户主年满八旬的家庭数量将翻两番，在全部家庭中占比飙升至20.9%。报告提醒，随着人口持续老龄化，韩国老年人贫困问题将加剧，需要相关政策施以援手。

名为《2022年至2052年家庭形势展望》的报告说，随着人口老龄化加速，加上丧偶等原因导致单人户老年家庭数大增，整体而言韩国户主年龄将持续上升。户主中位年龄将由2022年的53.2岁增至2052年的65.4岁。

数据显示，2022年韩国有119.4万户家庭的户主年满八旬。研究人员预测，这样的超高龄家庭数将在2033年突破200万户；2052年增至487.6万户。

报告认为，超高龄家庭之所以会激增，主要原因是人口快速老龄化以及在1964年至1974年期间出生的“婴儿潮”一代人将在今后约30年内相继迈过80岁的门槛。

研究人员在报告中说，随着老人年纪越来越大，他们的收入和资产估值在下降，导致贫困率较高。

新华社微特稿

遭遇61年来最严重旱情

厄瓜多尔加码限电措施

厄瓜多尔政府21日宣布，因遭遇61年来最严重干旱，该国将提前于当地时间22日开始实施限电措施。

厄瓜多尔总统府当天在一份声明中说，原计划23日至26日实施用电配给制度，但鉴于该国已连续70多天没有降雨，所以决定22日8时至17时在全国12个省实施额外限电措施，以“保护水资源”。有关部门对全国和各省缺水情况进行评估后还将发布必要的补充措施。

据法新社报道，厄瓜多尔约七成电力来自水力发电，严重的旱情已使不少水电站的水库水位降至低位。

厄瓜多尔全国紧急行动委员会21日宣布，延长包括首都基多所在皮钦查省等15个省的缺水红色警报。

为在限电前对国内输电系统和电力分配网络进行预防性维护，厄瓜多尔18日晚大规模停电，部分地区停电长达6小时。

今年以来，厄瓜多尔因持续干旱和输电线路故障等原因多次发生全国性停电。4月19日，厄政府曾因电力短缺宣布全国进入为期60天的紧急状态。

新华社微特稿

■广告

大同云冈国际机场首次增加国庆加班航班 助力大同文旅持续升温

随着首款3A级大作《黑神话：悟空》上线以来热度持续高涨，而和“悟空”一起爆火的还有来自古都大同的6处古建取景地，为满足国庆假期航空需求，大同云冈国际机场首次增加节日航班，开通南昌、宁波、合肥航线。同时在市委、市政府“对接京津冀 打造桥头堡”目标的引领下，开通石家庄、厦门航线，满足旅客航空出行需求，助力我市文旅持续升温。

航班号	航线	执行日期	班期	时刻	时刻	特价信息
MU7227	大同-南昌	2024年9月28日-2024年10月8日	1357	09:00	11:30	250元起
MU7228	南昌-大同	2024年9月28日-2024年10月8日	1357	12:20	15:10	
MU7229	大同-宁波	2024年9月28日-2024年10月8日	246	08:20	11:10	250元起
MU7230	宁波-大同	2024年9月28日-2024年10月8日	246	12:00	15:10	
MU7225	大同-合肥	2024年9月28日-2024年10月8日	1234567	16:00	18:15	230元起
MU7226	合肥-大同	2024年9月28日-2024年10月8日	1234567	19:10	21:20	
NS3281	厦门-大同	10月1日、2日、3日、5日、6日、7日共6班		12:00	16:45	150元起
	石家庄-大同			15:45	16:45	
NS3282	大同-石家庄			17:35	18:35	
	大同-厦门			17:35	22:25	

温馨提示

1.机票价格属于动态信息，特惠机票数量有限，预定从速；以上所有航班价格均不含燃油附加费以及民航发展基金。
2.受航司运力及天气影响，航班时刻可能会有调整，实际时刻以当天查询为准。

机场问询:0352-7581666、7681666、18003529172 团队咨询:0352-7696896
票务电话:0352-2015558 货物运输电话:0352-7932666、15603421476