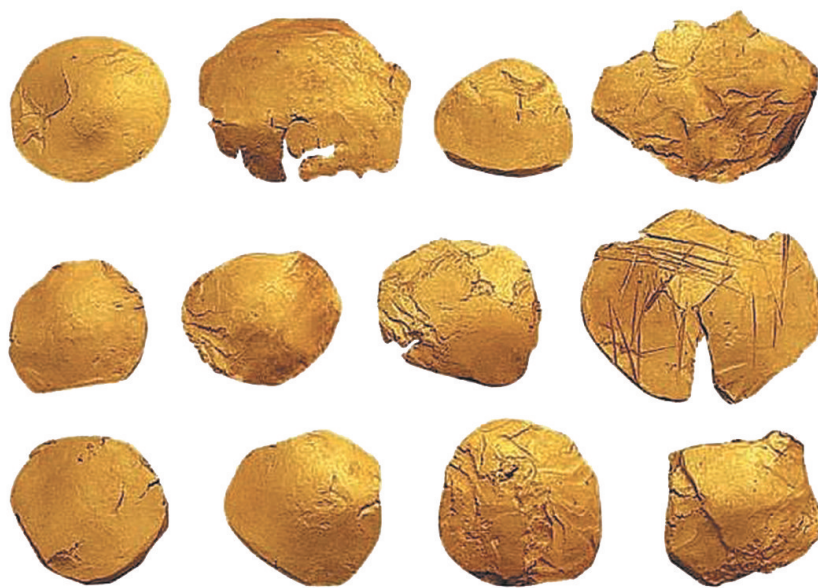


汉代诸侯王墓中,一般都陪葬有大量钱币。这些陪葬钱币中,除铜钱、金饼等实用货币外,还有马蹄金、麟趾金等象征性货币。2016年,江西南昌西汉海昏侯墓出土大量黄金货币,包括大小马蹄金、麟趾金、金饼、金版等等,是我国汉墓考古史上保存最完整、数量最集中的一次发现,由此引发了对汉代黄金货币研究的热潮。虽然,汉代黄金货币在我国很多地方都有发现,但大都以饼块形状居多,与海昏侯墓中相同形制的马蹄金与麟趾金仅见于河北定州40号汉墓(西汉中山怀王刘修墓)。

马蹄金 汉王朝的金色印记



中山怀王墓出土的铭文马蹄金



中山怀王墓出土的部分金饼

①

马蹄金麟趾金的来源

汉代中山国位于今华北平原中部,早在战国时期就是古中山国所在的地方。汉高祖末年,在此设立中山郡。西汉前元三年(前154年),汉景帝平定吴楚“七国之乱”后,又以中山郡置国,封皇九子刘胜为中山靖王,设都卢奴(今河北定州市),辖领十四县。自此,西汉、东汉十七代中山王在此绵延达329年之久。

除著名的河北满城中山靖王刘胜与其妻窦绾墓外,已发现的汉中山国国王或王后墓还有:河北定州三盘山汉墓、定州八角廊40号墓、定州北陵头43号墓等等。其中,定州八角廊40号墓为西汉中山怀王刘修之墓,1973年由河北省文物管理处和原定县博物馆共同发掘。刘修卒于汉宣帝五凤三年(前55年),该墓主身穿金缕玉衣,墓内出土大量珍贵文物及竹简。出土于该墓的黄金货币包括:

大小马蹄金各2件,麟趾金1件,大金饼2枚,小金饼40枚,均出于内棺。两件大马蹄金之一,铸有“上”字铭文。这件马蹄金,周壁下部铸有四道波纹状,底面中心铸一“上”字。两件小马蹄金底面中心各铸一“中”字。麟趾金呈兽蹄状,底面中心内凹,周壁前缘向后倾斜成坡状,周壁上部贴掐花金花一周,顶嵌绿琉璃为盖。面对这些较为罕见的汉代金币,人们不禁产生疑问:马蹄金与麟趾金从何而来?马蹄金的“上”“中”字铭文有什么特殊的含义呢?

马蹄金形如其名,形体中空,状如马蹄,铸造而成,壁面饰四道规整的横向波纹,底面呈椭圆形,口部覆盖琉璃片,口沿有不同的花丝装饰。麟趾金的设计也是如此,但形体较为修长。马蹄金的定名一直存在争议,一般认为马蹄金的出

现与文献中描述的太始二年币制改革有关。据《汉书·武帝纪》记载,太始二年(前95年)春,汉武帝下诏:“有司议曰,往者朕郊见上帝,西登陇首,获白麟以饗宗庙,渥洼水出天马,泰山见黄金,宜改故名。今更黄金为麟趾裹(niǎo,音鸟)蹄以协瑞焉。”——这段文献中蕴含着三个故事:一、陇首获白麟,汉武帝登陇首祭天的时候,捕获了一只白麟,祭祀在宗庙里;二、渥洼水出天马,汉武帝得到第一匹野生的汗血宝马,他非常高兴,不仅把它作为自己的坐骑,还作了一首《天马之歌》加以赞颂;三、泰山见黄金,在泰山发现黄金,对汉武帝来说,简直是上天恩赐的财富。因为以上三个寓意吉祥故事的发生,汉武帝决定将黄金更名为麟趾、裹蹄,并开始制作麟趾金、马蹄金,目的就是“以协瑞焉”“以协嘉祉也”。

②

祭祀天神的“圣物”

有资料证明,汉代马蹄金、麟趾金制作得很少,只限于皇族之间的馈赠,其数量不足以支持全国大范围商品交换。而作为一个国家在社会上流通的货币,必须具有一定的发行数量作为基础。所以,马蹄金、麟趾金不是一般的货币,只能作为极其贵重的工艺品。正如上文所述,汉武帝在铸造这批马蹄金、麟趾金

时,已经明确宣布了它们的用途,就是“以协瑞焉”——用马蹄金、麟趾金“协助”珪、璧、琮、璜、璋五瑞完成祭天的活动。也就是说,汉武帝下令制作马蹄金、麟趾金的真实目的,是为了祭祀天神,属于祭天的圣物。

另据《汉书·武帝纪》记载,汉武帝还曾把马蹄金、麟趾金赏赐给各路诸侯

王。有人推测,汉武帝这种赏赐可能有着深层政治用意,因为马蹄金、麟趾金主要用来赏赐那些效忠于皇室、有军功的大臣,这与汉武帝通过强硬手段打击地方诸侯王势力、加强中央集权之后,采取的安抚刘氏统治集团内部的政治目的有关。

③

“上”“中”“下” 铭文有何含义?

前文有述,定州中山怀王刘修墓出土得大、小马蹄金封口上,分别铸有铭文“上”或“中”字。2016年江西南昌海昏侯墓出土的马蹄金,“上”“中”“下”字铭文都有。从书法艺术角度看,马蹄金上“上”“中”“下”三字铭文的写法,与当时流行的篆书、隶书、竹简书相差甚远,属于汉代并不常见的“黑体字”,这在文献中找不到记录。所以,马蹄金“上”“中”“下”三字铭文究竟有什么含义?一时之间众说纷纭。其中,主要有以下几种说法:

一、“上林”说。上林苑是汉武帝的宫苑,规模宏伟,宫室众多,功能齐全。汉代的造币机构“上林三官”即钟官(掌铸钱)、辨铜(掌原料)、均输(掌制范),就设在上林苑。汉武帝时期将铸币权全部收归中央,以“上林三官”主之。因此有人认为,“上”字很可能代表着上林苑或上林三官。这是最初发掘出带有“上”字马蹄金时人们的一种推测。但是随着发掘的深入,分别出现了带有“中”“下”铭文的马蹄金和麟趾金,如果按照“上”是对应生产地点的标识,那么,“中”与“下”又对应哪些地方呢?这种说法不攻自破,随之销声匿迹。

二、“上币”说。司马迁在《史记·平准书》中说:“及至秦,中,一国之币为二等:黄金以镒为名,为上币;铜钱识曰半两,重如其文,为下币。而珠玉、龟贝、银锡之属为器饰宝藏,不为币。”汉承秦制,也把黄金称为上币,铜钱称为下币,其余如银、锡、布、贝、珠等为宝不为币。所以有人认为,马蹄金和麟趾金的“上”字代表上币。但是,这种说法也不能自圆其说,因为带有“下”字铭文的马蹄金、麟趾金分明不是铜制品,同样是由黄金制成的,为上币。

三、“成色”说。有人认为,马蹄金、麟趾金的“上”“中”“下”铭文,是黄金成色不同的标记。《汉书·食货志》记载:“金有三等,黄金为上,白金为中,赤金为下。”因此,“上”“中”“下”分别代表着马蹄金、麟趾金不同的成色。但仔细考察,此说也站不住脚,因为汉代的白金指的是白银,赤金指的是丹阳铜。而标有“中”字铭文的马蹄金、麟趾金并不是白银制品,标有“下”字铭文的马蹄金、麟趾金也不是丹阳铜,它们与带有“上”字铭文的马蹄金、麟趾金一样,都是相同成色的黄金。

四、“批次”说。有人认为“上”“中”“下”是生产马蹄金、麟趾金时的批次编号。汉代通行在贵重的金银器、青铜器、漆器上,以铭文标识器物的名称、种类以及制作的年代、数量、人员等重要信息。对于批量生产、成批使用的器物,也使用不同批次的编号。一般说来,编号的方式有四种:其一,数字编号,如昌邑九年造“卅合”“绪银碗十枝”等;其二,干支编号,如甲、乙、丙、丁等;其三,词头加数字编号,如“昌邑籍田铜鼎……第二”“第一,廿五弦瑟”等;其四,年号编号,如“昌邑食官……昌邑二年造”等,还有联合编号和复合编号,唯独不见以“上”“中”“下”为编号。因为如此编号,开始就预计仅能生产三批,如果需求量大,再生产只能另行编号,失去批次编号要连贯的效果。

凡此种推测,各执一词或莫衷一是,更增添了此类贵重黄金制品的神秘气息。当然,无论“上”“中”“下”铭文有何含义,马蹄金都以独特的形制与精湛工艺,成为解读汉王朝的珍贵密码。它们是汉代高超冶金技术的实证,承载着古人对祥瑞的祈愿与对皇权的尊崇。它们以跨越千年的优良质地,将历史的温度、文化的脉络完好封存。它们是汉王朝繁荣昌盛的金色印记。

据《燕赵晚报》

本版投稿邮箱:dtwbpq@163.com 本版刊登稿件作者请与本报联系,以寄稿酬。



中共大同市委主管主办 大同日报社出版 电话:0352-2050272
编辑部地址:大同市御东行政中心21层22层 邮政编码:037010

承印:大同日报传媒集团印务公司 广告经营许可证:1402004000009

电话:0352-2429838

广告热线:0352-5105678

发行热线:0352-2503915

自办发行

单月订价:21.5元