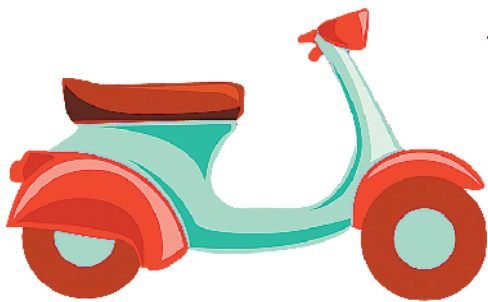


电动车出行

安全意识+保险保障很重要

本报记者 楚女



电动自行车虽是短途通勤的首选交通工具，但在电动自行车出行热背后，安全隐患也随之显现，不少市民忽视了电动自行车出行的安全问题。在骑行中，如果在新国标最高25公里/小时限速下发生了磕碰或倒地，可能会造成不小的人身伤害和财产损失，很多市民还没有意识到，电动自行车保险与汽车保险一样，是一份重要的安全保障。

“天气暖和了，骑电动车比开车方便多了，不堵车还省钱，每天上下班能节省不少时间。”3月28日中午，在我市平城区迎宾街与永泰南路交通岗附近，市民王女士一边整理电动车头盔一边对记者说。3月底之前的室外气温过低，她一直选择开车通勤，随着近期气温回升，电动车又成了她的出行主力。

近期，像王女士这样选择“电动车出行”的市民不在少数。记者了解到，进入3月以来，随着气温持续回暖，我市市区内主干道上的电动自行车出行量明显增长，在学校、商圈、居民区周边的道路上，电动自行车的出行密度更高。从保有量来看，我市电动自行车规模庞大。大同政府网发布数据显示，仅2025年1月至2025年8月，全市的电动自行车注册登记量为19.6万余辆，非标电动自行车注册登记量为18.4万余辆。

出行量的激增，也让电动自行车交通事故发生率有所上升。据央广网发布的消息称，城市中电动自行车肇事导致的交通事故约占城市道路交通事故总量的10%，即每10起城市交通事故中有1起涉及电动自行车。其中多数事故与超速行驶、未佩戴安全头盔、违规变道、闯红灯等交通违法行为有关。而不少事故当事人因未购买电动自行车保险，事故后的医疗费用、财产损失纠纷都难以得到妥善解决。

“我市交警部门早在2025年就要求各岗亭执勤人员严查电动自行车骑行人员不戴头盔的问题。”在二医院交通岗执勤的王警官表示，很多市民存在一个误区，认为电动自行车速度慢，不会出大事故，即便出事故也只是小磕碰，更没必要买保险。但实际上，按照新国标规定，电动自行车最高设计车速为25公里/小时，在这个速度下发生碰撞，冲击力足以造成骑行人员骨折、软组织挫伤等伤害，若撞到行人或其他车辆，还会产生额外的赔偿费用。

市民管女士就有过这样的经历。不久前，她骑电动自行车行至永泰门南广场时，因避让突然冲出的其他车辆，紧急刹车后摔倒，腿部被地面擦伤，电动车车把也出现损坏。“当时我车速大概20公里/小时，不算快。但摔倒后还是磕破了腿，去医院

处理伤口、打破伤风针，花了800多元，电动车维修又花了200元，前后加起来1000多元。”管女士懊悔地说，她一直没有买电动自行车保险的意识，以为只有汽车才可以买对应的保险，直到这次出了事故，她才从手机推送信息中得知，电动自行车也可以投保。

记者在平城区随机采访了20多名电动自行车骑行者，其中9人表示“没听说过电动自行车也能上保险”，8人表示“电动自行车上保险没必要”，仅3人购买了相关保险。不少市民表示，电动自行车保险“可有可无”，甚至有人认为“电动自行车又不是汽车，不需要像汽车那样买保险”。

《大同市电动车管理条例》第二十五条，明确鼓励电动自行车所有人投保第三者责任保险、人身伤害保险和财产损失保险。我市保险行业业内人士表示，目前市内电动自行车保险投保率仍处于较低水平，与庞大的保有量形成较大反差，甚至很多市民认为车险要比电动自行车险有用的多。这种想法存在明显误区，电动自行车保险与汽车险同样重要，都是为了应对出行风险，减免经济损失，汽车出行有交通风险，电动自行车出行同样有风险，而且电动自行车骑行者缺乏汽车那样的防护措施，风险系数更高，更需要通过保险来保障。

“我们公司推出的电动自行车保险有两档，包括100元/年档和200元/年档。100元/年档电动车保险

服务理赔方案包括：非机动车第三者责任理赔范围65000元，非机动车驾驶员意外身故、伤残理赔范围15000元，11种自然灾害风险保障理赔范围50000元，意外医疗费用理赔范围5000元。”太平财险大同分公司业务顾问张女士介绍说，电动自行车保险投保便捷，市民可通过保险公司线下网点、官方微信公众号、手机APP等多种渠道投保，理赔流程也十分简便。

记者通过采访了解到，我市人保、平安等多家保险分公司也早已开通了电动自行车保险服务。2025年初，各家保险公司开始大力推广与电动自行车相关的保险业务，但其投保种类、投保金额、理赔范围还是有一定的限制性，不如汽车保险的理赔范围和理赔额度高。我市某保险公司相关部门负责人称，对于经常骑电动自行车出行的市民来说，花一、二百元就买一份出行保障非常划算。未来，随着保险产业政策的不断完善，保险行业针对市民的出行需求，一定会推出优化方案，拓展服务种类，提高服务品质。

电动自行车的出行安全，关乎每一个骑行者的家庭幸福。记者在此提醒广大市民，“电动出行”一定要牢记安全第一，自觉遵守交通规则，不超速、不闯红灯、不违规变道，正确佩戴安全头盔。同时，要树立保险意识，及时了解电动自行车保险内容，在守护自己安全的同时也要守护他人的安全，共同营造安全、有序、畅通的道路交通环境。



建行大同分行

践行“金融为民”
彰显责任担当

建行大同分行始终将“金融为民”理念贯穿服务全过程。

主动拓宽服务边界，依托“劳动者港湾”提供便民服务。升级线上线下服务渠道，满足群众多元化需求；聚焦客户服务初心，将优质服务标准嵌入经营管理各环节，通过专项培训锤炼员工业务能力，提升服务“软实力”。

严守合规底线，规范营销行为。落实产品销售“双录”制度，杜绝过度营销、误导消费等行为；常态化开展金融知识普及活动，畅通投诉处理渠道，保障金融消费者合法权益。

未来，建行大同分行将持续深化“金融为民”实践，不断优化服务流程、提升服务温度，着力解决客户急难愁盼问题，以高质量消保服务打造品牌优势，彰显国有大行的责任与担当。

(培煜 姚利宝 郭洋仪)

建行新荣支行

细致服务获认可

近日，客户张女士来到建行新荣支行，办理银行卡流水打印业务，以复核低保。大堂经理第一时间主动上前，全程一对一陪同，引导张女士在自助设备上完成插卡、输入密码、选择时间范围、打印流水等操作。

面对张女士的反复询问，工作人员始终细致解答、耐心安抚，确保打印出的流水符合复核要求。业务办理完毕后，工作人员还贴心告知张女士，后续可随时到网点寻求帮助。张女士对建行员工耐心细致的服务深表感谢，竖起大拇指连连称赞。

此次服务是建行新荣支行长期以来践行“以客户为中心”理念的缩影。下一步，该行将继续聚焦老年人、低保户等重点群体，持续优化适老化、便民化服务，用心用情办好金融实事。

(培焯 李文琦 王雅楠)

建行铁道支行

上门换卡
解客户燃眉之急

近日，建行铁道支行接到市民郝女士求助，其父亲年过八旬，因社保卡到期无法领取养老金，但其身患腿疾常年卧床，无法办理更换手续。了解情况后，建行铁道支行立即启动特殊客群服务预案，开通绿色通道，组建上门服务小组。

工作人员提前核对信息、备齐移动制卡设备及相关材料，准时来到客户家中。考虑到老人年事已高、听力不佳、行动不便，工作人员全程俯身耐心讲解，细致协助完成身份核验、信息确认及指纹采集，现场制发新卡并同步激活社保与金融功能，耐心演示用卡流程，提醒客户注意反诈与用卡安全。仅仅30分钟，服务小组便顺利办理完全部业务，解了郝女士一家的燃眉之急。郝女士对建行铁道支行贴心高效的服务连连致谢，赞誉不断。

(培焯 张超 王雅楠)